

# CONSEIL DE QUARTIER

Mairie – Fontainebleau  
17 novembre 2023



# Votre bureau de quartier



Jérôme

Votre courriel : [kremlinois@ville-kremlin-bicetre.fr](mailto:kremlinois@ville-kremlin-bicetre.fr)

Objet : CQ-MF



**Appel à candidatures  
pour la prochaine réunion du  
Conseil de quartier**

# ORDRE DU JOUR

- 1 Les sollicitations en cours
- 2 Référendum kremlinien annuel 2023 : Débat avec les groupes politiques qui participent à la campagne
- 3 Plan de dératisation
- 4 Et si vous organisiez votre propre fête de quartier ?
- 5 La mutuelle communale : pourquoi y souscrire ?
- 6 A vous la parole !



01

# Les sollicitations en cours

# Les sollicitations en cours

Sollicitation	Réponse de la mairie
Calendrier des travaux d'aménagement du Square Jules-Guesde	<p>09/11 : A l'issue des phases de concertations, il a été demandé par les participants d'envisager des jeux inclusifs de 2 à 6 ans en lien avec la PMI situé à proximité et fréquemment usagère du lieu.</p> <p>Pour la station de bus, plusieurs options sont encore envisageables (dont la conservation de l'emplacement actuel) et sont à l'étude dans la phase PRO.</p>
Problème de points de collecte notamment sur la rue Général Leclerc – porte cassée.	<p>Tout problème est remonté au prestataire via l'EPT. Cependant le prestataire n'est pas assidu sur les réparations. Les services de la Ville ont fait une réparation temporaire et ont à nouveau alerté l'EPT pour qu'il actionne une réparation définitive.</p> <p>Le prestataire s'appelle Eco-système.</p>
Un audit sécurité est-il prévu ?	Un audit sur la vidéo-protection est en cours (26/09/2023)

# Les sollicitations en cours

Sollicitation	Réponse de la mairie
<p>Rue Delescluze : deux poteaux sont scindés, il n'est plus possible de passer en vélos et pour les piétons avec la poubelle du restaurant. Demande de verbalisation à cet endroit et un aménagement des poteaux</p>	<p>Réponse Mobilités-Voirie : si la première question concerne les 2 poteaux de signalisation routière, une demande va être faite auprès de l'EPT GOSB, gestionnaire de la voirie communale, pour voir s'il est possible de mettre l'ensemble des panneaux sur un seul mât. (16/10/2023)</p>
<p>Quel est le coût des radars pédagogiques ?</p>	<p>Réponse Mobilités-Voirie : Le coût moyen de l'acquisition et la pose d'un radar pédagogique est de 6 500 euros (16/10/2023)</p>

# Les sollicitations en cours

Sollicitation	Réponse de la mairie
Rue Jules-Guesde et positionnement de la station de bus	Nous sommes en train de finir l'esquisse. Le projet retravaillé avec les habitants lors du dernier atelier participatif vous est présenté ce soir. (02/06/2023)
Plan d'action de la mairie pour la lutte contre le stationnement irrégulier. Quel est le coût de cet audit ?	À peu près 30 000 €.  Le LAPI (lecture automatique des plaques d'immatriculations) va devenir plus performant et précis) ce qui permettra un relevé des absences de paiement plus rapidement et une meilleure rotation sur les axes chauds de la Ville.
Pourquoi l'éclairage square Poisat s'éteint à 17 h ? (05/09)	Réponse Mobilités-Voirie : Il s'agissait d'un problème de réglage de l'horloge qui depuis a été réglée pour l'extinction de l'éclairage 15 minutes après l'heure de fermeture du square (16/10/2023)



# Les sollicitations en cours

Sollicitation	Réponse de la mairie
<p>Rue du 14 juillet, le bus est dévié mais il y a beaucoup de circulation notamment due aux cabinets de Kiné et aux klaxons des bus qui est fatiguant. Est-il possible qu'ils passent définitivement rue Général-Leclerc ? Les nuisances sonores sont insupportables.</p>	<p>Réponse Mobilités-Voirie : La circulation des bus est actuellement déviée, en raison du chantier de construction situé au 16, rue du 14 Juillet. Une fois ce chantier terminé la ligne de bus reprendra son trajet initial. En effet, les trajets des lignes de bus de la RATP sont fixés par Ile de France Mobilité afin de répondre au mieux aux besoins des usagers et ce, en empruntant le trajet le plus rapide afin de limiter le temps d'attente entre 2 bus. (16/10/2023)</p>

# QUARTIER MAIRIE- FONTAINEBLEAU

## LES 3 PROJETS LAURÉATS DU BUDGET PARTICIPATIF 2022-2023

Devis en cours

1

### Verdissement de la place Jean-Baptiste Clément

Proposé par Vincent

Coût prévisionnel : 50 000 €



Automne 2023

2

### Plus de bacs végétalisés sur l'avenue de Fontainebleau

Proposé par Mireille

Coût prévisionnel : 6 000 €



Automne 2023

3

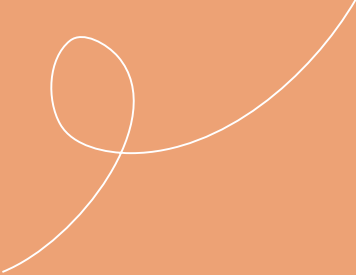
### Acquisition de jardinières

Proposé par Vincent

Coût prévisionnel : 6 000 €



# Projet place Jean-Baptiste Clément



- ✓ Devis pour deux canopées : 32 000 € HT
- ✓ Option brumisation pour 1 canopée : le bureau de quartier est pour
- ✓ Option sur le banc circulaire : 3 500 € l'unité
- ✓ Réhabilitation des fontaines à eau



Vue projetée



Vue existante



Référence du produit

## Option 1

2 canopées dont  
1 installée sur  
une fontaine afin  
d'éviter du génie  
civil et donc une  
dépense trop  
importante et 1  
avec un banc  
circulaire.







# Projet de bacs végétalisés



Proposition d'implantation suite à la balade urbaine

3 Jardinières rue Jean-Monnet (face à la maison de retraite et à l'arrêt de bus).

9 jardinières place Victor-Hugo

3 Jardinières au 93, avenue de Fontainebleau (au niveau du Gaulois)

3 Jardinières au 87, avenue de Fontainebleau (au niveau du laboratoire et de la banque populaire).

3 Jardinières au niveau du 79, avenue de Fontainebleau

4 Jardinières place Jean-Baptiste Clément : 2 autour de l'ascenseur et 2 jardinières en continuité de l'alignement actuel

# Projet de bacs végétalisés



Abelia  
Edouard  
Goucher



Euonymus  
fortunei  
Emerald'n  
Gold



Gaura  
lindheimeri  
Geyser  
White



Helichrysum  
angustifolia  
Curry



Ilex crenata  
Maxima



Iris  
germanica  
variés



Lavandula  
intermedia  
Grosso



Osmanthus  
Hétérophyllus



# Les lauréats du budget participatif 2024







# Résultats du vote

1. Transformer des places de parking en arbres rue Delescluze
2. Réaménager le square Poisat
3. Création d'un jardin partagé au 19, rue Pierre et Marie Curie
4. Ouvrir un atelier d'auto-réparation
5. Installer des bornes de réparation de vélos
6. Reconnecter le cimetière du Kremlin-Bicêtre à celui d'Ivry-sur-Seine pour créer un espace de balade
7. Installation de composteurs collectifs
8. Evaluer le taux de population en ville grâce à la science participative



# 1. transformer des places de parking en arbres rue Delescluze



*« Plantation d'arbres sur 3 places de stationnement au minimum  
au 56, 54, 52 de la rue Delescluze. » Proposé par Fatima*

*Coût estimé : 3 000 € par place de stationnement  
soit 9 000 € pour le projet proposé*

*Prochaine étape : Organiser une balade urbaine avec les habitants  
intéressés.*





## 2. Réaménager le square Poizat

*Ouverture du jardin « Japonais » inaccessible actuellement situé au-dessus du square Poizat et prévoir son réaménagement. Proposé par Claude*

*Coût estimé : Pour la réhabilitation d'un square, il faut compter 250€ HT au m<sup>2</sup>. Poizat fait 1 200m<sup>2</sup>, cela représente une enveloppe de 300K€, hors frais d'études. Une prise de contact pour une visite de terrain sera organisée avec le porteur de projet, le bureau de quartier, les représentants de la copropriété et les services prochainement.*

*La fermeture de ce square relève de la demande des riverains. Un nouveau projet n'apparaît pas nécessaire. De plus, un projet avec une aire de jeux et un abri contre les intempéries et la chaleur est prévu. Projet à éliminer du budget participatif.*



# Information sur le projet de création d'un jardin partagé rue Pierre et Marie Curie



« Création d'un jardin partagé : potager et arbres fruitiers ainsi que installation de nichoirs à oiseaux. Emplacement : 19, rue Pierre et Marie Curie »

*Proposé par Jean-Etienne*

*La ville organise une vente aux enchères en ligne pour l'achat de cette parcelle du 11 octobre à 13 h 30 jusqu'au 12 octobre à 13 h 30. Plus de renseignements sur [kremlinbicetre.fr](http://kremlinbicetre.fr). Projet irréalisable.*



# Choisissez un nouveau projet !



*Option 1 : suivre la liste des projets tels que votés par les habitants en juin dernier. A savoir : Ouvrir un atelier d'auto-réparation*

*Option 2 : organiser un nouveau vote*





# Référendum kremlinøis annuel 2023

**Référendum kremlinois annuel**

**Débat avec les groupes  
politiques  
qui participent à la campagne**

**Référendum kremlinois annuel**

**Groupe**  
**Le Kremlin-Bicêtre en commun**



**Référendum kremlinois annuel**

**Groupe  
des élus socialistes**

# Référendum kremlinois annuel

**Groupe pour une ville qui nous  
rassemble, PCF et apparentés,  
tous citoyens**



# Plan de dératisation

# Plan de dératisation

## Lieux concernés

Parc de Bicêtre - E. Thomas - Av de Fontainebleau (rondpoint E. Thomas/Rue 14 juillet)- Place JB Clément - Rue Delescluze - Mini-parc Delescluze

**Dates d'intervention :** De novembre 2023 à janvier 2024

**Coût :** 27 168 €

## Dispositif prévu

**1<sup>ère</sup> phase :** phase de diagnostic et d'identification des zones de nidification

**2<sup>e</sup> phase :** déploiement de 120 à 160 postes d'appât début décembre

**3<sup>e</sup> phase :** contrôle des postes avec remplissage des appâts, tous les 5/7 jours (suivant les constats effectués au précédent passage)

04

**Et si vous  
organisiez votre  
propre fête des  
voisins ?**

# Fête de quartier : créer une fête qui vous rassemble

Choisissez le lieu, la date, les activités et surtout engagez-vous auprès de votre bureau de quartier pour faire de cette fête une réussite !

**G4**

**La mutuelle  
communale,  
pourquoi y  
souscrire ?**

# La mutuelle communale en quelques chiffres

282

Kremlinois y ont  
souscrit dont 53  
dans votre  
quartier

38

Permanences  
en mairie  
depuis 2021

3

Formules pour  
couvrir les  
besoins de  
chacun





# Nos cotisations

LE+

Une vraie solidarité mise en œuvre :

- Plus d'augmentation liée à l'âge après 66 ans !
- Une tarification pour les enfants très attractive

## Les cotisations 2024

Vos cotisations mensuelles par bénéficiaire concerné et par couverture.

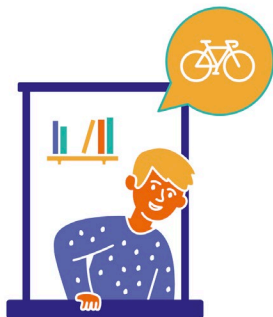
Âge de l'adhérent	<b>nuoma</b> L'Initiale mairie	<b>nuoma</b> L'Essentiel mairie	<b>nuoma</b> Confort mairie
<b>Cotisations mensuelles par adulte bénéficiaire (adhérent, conjoint ou concubin)</b>			
de 16 à 35 ans	22,87 €	31,77 €	47,27 €
de 36 à 45 ans	26,80 €	37,23 €	59,92 €
de 46 à 55 ans	35,93 €	49,90 €	71,59 €
de 56 à 65 ans	47,09 €	65,40 €	89,44 €
de 66 ans et plus	57,82 €	80,30 €	109,24 €
<b>Cotisations mensuelles par enfant ou ascendant à charge (gratuité à partir du troisième enfant ou ascendant)<sup>(1)</sup></b>			
Quel que soit l'âge de l'adhérent	12,12 €	15,06 €	17,62 €

Prochaine permanence :

Jeudi 23 novembre après-midi en Mairie



# A VOUS LA PAROLE !



# MERCI !

Suivez nous sur nos réseaux sociaux



@villekb