



Le Kremlin
Bicêtre

Une nouvelle année au service des Kremlinois

3

COMPTE- RENDU

D'ACTIONS DE
LA MUNICIPALITÉ

ANNÉE
2022-2023



@villekb
kremlinbicetre.fr



Chères Kremlinoises, chers Kremlinois,



UN ANNÉE D'ACTION POUR NOTRE AVENIR

Avec l'équipe municipale, je me suis engagé à vous rendre compte chaque année des actions que réalise la municipalité, entendre vos idées et propositions, dire ce que nous faisons et faire ce que nous avons dit.

Ce compte-rendu d'actions vous informera des réalisations principales et des projets lancés depuis l'été dernier. **Nous pouvons désormais compter 88 engagements réalisés et en cours parmi les 118 engagements pris devant vous en 2020.**

Construire la ville de demain, c'est penser à votre bien être aujourd'hui mais aussi à celui des futurs Kremlinois avec qui nous passons un **contrat moral de solidarité**, qui conjugue le temps court du quotidien avec le temps long des grands projets.

Une ville durable et solidaire garantit pour tous **le droit à un logement décent et digne** (pages 10-11). C'est pour cela que nous récupérerons bientôt **la propriété et la gestion de nos logements sociaux** avec de nouveaux partenaires et les locataires ; que nous commençons **la rénovation en profondeur des Hauts-Martincts** ; que nous encourageons **l'accession sociale à la propriété**.

Une ville durable et solidaire pour faire face au réchauffement climatique doit **mettre fin à la logique du tout béton** en laissant respirer notre ville, en multipliant **les îlots de fraîcheur** et **les espaces verts partagés** (page 21).



Une ville durable et solidaire fait de **l'éducation le premier budget de la ville au service de la réussite scolaire** des futurs citoyens par des actions d'éducation populaire et le nouveau projet éducatif de territoire (PEDT) (page 13).

Une ville durable et solidaire fait de l'espace public **un espace de tranquillité et de sécurité** pour tous (page 7), **un espace de propreté, où chacun trouve sa place** (page 23).

Une ville durable et solidaire fait **vivre le lien social entre ses habitants** : elle accompagne les associations et les clubs sportifs, décroïsonne la culture et organise chaque année des événements qui rassemblent et rythment la vie de notre ville (pages 14, 15, 17, 19). Elle est aussi **au service des plus fragiles qu'elle protège et accompagne** (pages 8-9).

Une ville durable et solidaire, enfin, c'est une municipalité qui construit les projets avec eux, en respectant **une méthode d'action : consultation, concertation, participation** (page 26, 27) pour **redonner aux citoyens le goût de la démocratie et l'engagement au service de notre ville**.

Un an d'action, c'est, en un mot, une action résolue des élus et des agents de nos services publics locaux pour **changer la vie des gens aujourd'hui et demain**. Nous sommes heureux et fiers de partager avec vous les fruits de ce travail commun qui permet de dessiner **une ville qui nous rassemble**.

  Directeur de la publication Jean-Luc Laurent
Conception et rédaction Direction de la Démocratie Locale
Conception graphique Stéphanie Wauters
Photos Ville du Kremlin-Bicêtre, Alex Bonnemaison
Impression RAS

Pause détente au parc Pinel.

Fidèle ment,

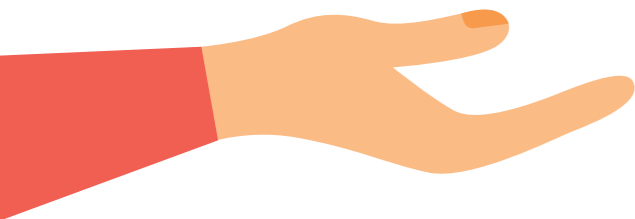
Jean-Luc Laurent
Maire du Kremlin-Bicêtre

1 an en bref



1,1 million

d'euros de travaux pour les écoles de la Ville



105

conférences et événements culturels



nouveau Square Anne-Sylvestre

60

commerçants sur le nouveau marché forain



255

foyers suivis par le CCAS

(sur la période de janvier 2022 à mai 2023)

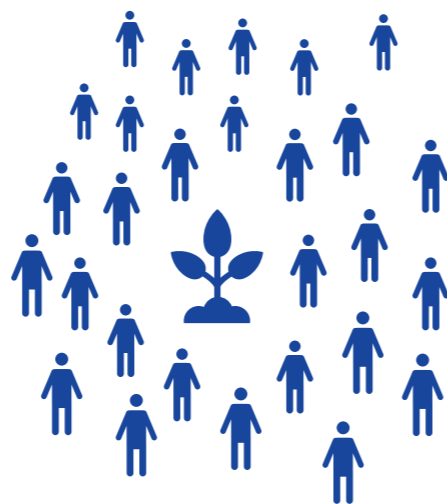


188

enfants inscrits aux stages sportifs proposés par la ville pendant les vacances



conseil des jeunes et 25 conseillers



5800

participants à la 2^e édition du Festival de l'écologie populaire



77

stands associatifs au forum des associations (sep. 2022)



604

interventions de la police municipale
(depuis le 1^{er} janvier 2023)



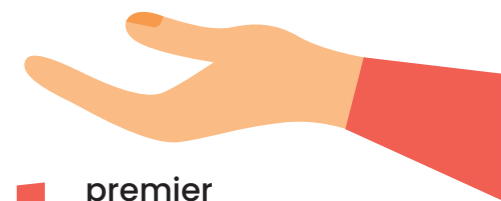
135

questions proposées par les habitants pour le référendum kremlinois annuel (2023)



182

foyers accompagnés avec le chèque énergie



premier distributeur de protections périodiques installé au Centre social Germaine-Tillion



362

permanences logement

30

35 axes communaux concernés par la réduction de la vitesse à 30 km/h



UNE VILLE QUI NOUS PROTÈGE



Séance de football entre la police municipale et les jeunes kremlinois au parc Pinel.

Alex Bormemolson

Apaiser notre ville grâce à une politique de sécurité renforcée

La sécurité est une liberté fondamentale. Chacun a droit de vivre dans une ville apaisée et nul ne peut s'épanouir s'il ne se sent pas en sécurité.

Les effectifs de notre police municipale de proximité sont en permanence déployés sur le terrain, vigilants et proches des Kremlinois.

Le maire préside le Conseil local de sécurité et de prévention de la délinquance qui réunit tous les acteurs concernés. Il organise régulièrement une commission locale de sécurité avec le commissaire de police et la police municipale de proximité.

Une réunion avec la substitut du procureur et la procureure de la République s'est tenue début 2023 pour établir un plan d'action de lutte contre le trafic de cigarettes, médicaments et stupéfiants qui mine les alentours du métro de la ligne 7.

Un audit sécurité est en cours pour mettre en place un nouveau plan sécurité en 2023.



**Jean-Luc
LAURENT**
Votre maire



8

agents au centre
de supervision
urbain



28

agents
à la direction
de la police
municipale

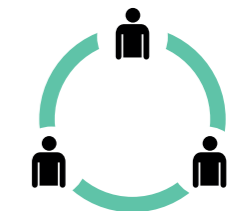


56

caméras
pour une
surveillance
24h/24h

« Nous œuvrons à ce que la ville soit sûre pour tous les Kremlinois. Nous avons recruté des effectifs supplémentaires à la Police municipale et au Centre de surveillance urbaine.

Proximité, prévention et réactivité sont des facteurs clés de la réussite en matière de tranquillité publique et de sécurité. »



des réunions mensuelles
de coordination avec
la Police nationale pour
un partenariat renforcé

Protéger et accompagner : la santé et l'action sociale au service des Kremlinois

Lutter contre la précarité en favorisant l'accès aux soins pour tous et accompagner les publics les plus fragiles est une mission primordiale.

Depuis 2020 et l'arrivée de la nouvelle équipe municipale en pleine pandémie, la Ville a accentué sa politique sociale avec le **bouclier communal** :

- Une aide financière de 100 € à 200 € aux familles se situant entre les tranches 1 à 6 du quotient familial.
- Une baisse de 50 % du tarif de forfait post-stationnement.
- Plus de 700 corbeilles gourmandes distribuées aux retraités et bénéficiaires du Centre communal d'action sociale (CCAS).

Le bouclier communal a permis de mobiliser les moyens de la Ville pour protéger et accompagner les habitants durement touchés par les conséquences économiques des crises successives.

C'est une même logique de soutien aux plus fragiles qui a conduit la municipalité à mettre en œuvre le chèque énergie communal en 2022. 182 familles ont ainsi bénéficié de ce dispositif « anti-inflation ».

Outre les interventions réalisées tout au long de l'année par le CCAS, la ville a initié sa première participation à la Nuit de la Solidarité métropolitaine en janvier 2023 qui a mobilisé 20 bénévoles Kremlinois et durant laquelle 5 personnes sans domicile fixe ont été recensées.



182

foyers ont profité de chèque énergie communal



266

foyers aidés financièrement pour l'alimentation et l'hygiène



229

personnes protégées par la mutuelle communale



500 000 €

de budget pour le CCAS pour mieux répondre aux besoins d'accompagnement et de protection des Kremlinois



Jacques HASSIN
Maire-adjoint chargé des seniors et de la santé

Séverine HERRSCHER
directrice de NUOMA Mutuelle

« La municipalité mène un travail de prévention auprès des Kremlinois en matière de santé. Un projet de maison universitaire de santé visant à répondre au départ en retraites de médecins de ville, nos liens étroits avec l'APHP, les projets d'installation de soignants permettront demain de maintenir un service public de la santé de qualité. »

« La mutuelle kremlinoise promeut la solidarité entre les populations. Elle présente des caractéristiques qui peuvent être très avantageuses pour ses habitants avec une tarification sans augmentation après 66 ans et sans délai de carence ainsi qu'une prise en charge des dépassements d'honoraires fréquents en région parisienne. Pour les familles, ce partenariat privilégie des cotisations faibles pour les enfants, la gratuité à partir du 3^e avec la possibilité de couvrir les enfants jusqu'à 27 ans, sans condition. »

Parce que la bonne santé ne doit pas être réservée à ceux qui en ont les moyens mais être accessible à tous, la poursuite du dispositif de mutuelle communale permet aujourd'hui à 229 personnes de bénéficier d'une mutuelle santé adaptée à leurs besoins pour un prix raisonnable.



Véronique GESTIN
Maire-adjointe chargée des solidarités, de l'action sociale et de la lutte contre la précarité

« Être solidaire c'est faire vivre les principes d'équité, d'égalité des chances et de justice sociale. Nous agissons au niveau local pour prendre le relais là où l'Etat n'agit pas suffisamment. Avec le chèque énergie, la création d'une régie de quartier ou encore l'installation d'une épicerie sociale, la municipalité mène la lutte contre la précarité et l'exclusion. »



Accéder à un logement digne : le premier des droits

Le préambule de la Constitution de 1946 le rappelle « la Nation assure à l'individu et à la famille les conditions nécessaires à leur développement. »

Une bonne politique sociale du logement se donne pour objectif d'aider chacun à se loger décemment et à un prix raisonnable. C'est pour cela que la municipalité s'est donné pour objectif d'atteindre 40 % de logements sociaux sur la ville et demande l'encadrement des loyers dans notre ville.

Une bonne politique sociale du logement, c'est une ville qui a la maîtrise de ses logements sociaux et met en place une gestion de proximité au service de ses habitants. C'est pourquoi la reprise par la coopérative HLM « Kremlin-Bicêtre Habitat » sera finalisée d'ici la fin de l'année.

Une bonne politique sociale du logement, c'est aussi une politique de rénovation et de réhabilitation des logements sociaux anciens ou dégradés. C'est pour cela qu'une convention avec l'Agence Nationale pour la Rénovation Urbaine (ANRU) et les services de l'État a été signée pour le renouvellement urbain à Schuman avec le relogement des familles logées dans les 120 logements qui seront reconstruits.

Parce qu'une bonne politique sociale du logement se construit avec les habitants, une concertation des habitants a débuté depuis le 22 mars pour construire ensemble le projet de réhabilitation des Hauts-Martinets.

Une bonne politique sociale du logement, enfin, c'est favoriser la mixité sociale dans tous les quartiers en imposant, pour chaque nouvelle construction, la réservation de 30 % des logements à destination des publics les plus modestes.



362

Kremlinois reçus par les élus ou les services de la ville concernant leur logement



3 648

logements locatifs sociaux au Kremlin-Bicêtre
(selon l'inventaire de la DRH-L établi au 01.01.2021)

«Avec la finalisation de la Coopérative HLM, la municipalité engage un retour à une gestion apaisée, humaine et de proximité du parc social communal. Nous luttons également activement contre l'habitat indigne et le mal logement en appliquant depuis l'an dernier le permis de louer sur notre commune et en luttant contre les marchands de sommeil.»



Christine MUSEUX
Maire-adjointe chargée du logement et de l'habitat



407

logements de la résidence des Hauts-Martinets en cours de réhabilitation



22

nouveaux logements en accession sociale dans le cadre du projet d'habitat participatif

Pour favoriser la mixité sociale, 22 nouveaux logements en accession sociale ont été proposés dans le cadre du projet d'habitat participatif rue Kennedy.

Un second projet de bail réel solidaire a été lancé pour permettre aux locataires de se porter acquéreurs des murs de leurs logements sans supporter le coût du foncier.



UNE VILLE QUI ÉMANCIPE



Rentrée des classes.

L'éducation premier budget de la ville

Former des citoyens éclairés ; permettre l'apprentissage des savoirs essentiels ; faire grandir les forces vives de demain, ce sont là les grands axes qu'une politique éducative républicaine doit développer.

Nous avons élaboré, pour la période 2023-2026 le nouveau projet éducatif de territoire (PEDT). Le PEDT est un document stratégique signé par l'ensemble des partenaires qui concourent à l'action éducative sur un territoire et en définit les grands axes.

Ce nouveau PEDT a fait l'objet d'une intense concertation au sein d'un comité de pilotage qui rassemblait la Ville, les

services de l'État, la CAF, les représentants des parents d'élèves ainsi que les acteurs locaux.

Trois orientations stratégiques ont été retenues :

- Soutenir la réussite scolaire et lutter contre le décrochage scolaire des élèves ;
- Favoriser l'épanouissement, l'ouverture aux autres et au monde pour accompagner le développement des aptitudes physiques et artistiques de l'enfant ;
- Promouvoir l'accès de tous à une citoyenneté pleine et entière, dans le cadre des valeurs de la République.



1,1 M €

pour les travaux dans les écoles en 2022



28 %

du budget de la ville consacré à l'action éducative



1

nouveau club coup de pouce pour les élèves de grande section de maternelle



1 015

kits de rentrée distribués aux écoliers kremlinois

L'éducation n'est pas seulement l'affaire de l'école, la commune a aussi un rôle à jouer. C'est tout l'enjeu de l'éducation populaire.

L'Université populaire permanente organise chaque mois une conférence sur des sujets aussi variés que l'évolution des relations amoureuses ou le droit au bonheur, qui peuvent être réécoutées sur la chaîne de podcasts de la Ville.

« L'éducation est au cœur de notre action. Cette année le nouveau projet éducatif de territoire sera mis en œuvre à partir de la rentrée de septembre après un temps important de concertation avec tous les acteurs de la vie éducative. »



Jean-François DELAGE
Premier adjoint au maire, chargé de l'éducation, de la démocratie locale, de la laïcité et des services publics

Découvrez notre chaîne podcast



Rêver plus grand le sport Kremlinois

Le sport est un facteur d'émancipation pour les jeunes et les adultes. Ses bienfaits pour la santé du corps et de l'esprit sont essentiels à tous les âges de la vie.

La ville est le lieu par excellence où l'on développe sa pratique sportive et pour cela il faut des clubs compétitifs qui rayonnent. Le rôle de la municipalité est d'accompagner les clubs pour leur permettre de « rêver plus grand » et d'attirer les talents.

Alors que la ville est labellisée « Terres de Jeux 2024 » en cette année de préparation aux jeux olympiques qui va donner un nouvel élan au sport français, les clubs de la ville doivent être au rendez-vous pour accueillir tous ceux qui veulent s'initier ou reprendre une pratique sportive.

C'est pour cette raison que débiteront dès l'année prochaine les travaux de la future cité sportive afin de moderniser deux équipements sportifs de la ville : le gymnase Jacques Ducasse et le COSEC Annie et Vincent Purkart.



389 000 €

de subventions aux associations et à l'Office municipal des sports



12

stages sportifs pour les jeunes kremlinois



Les Foulées kremlinoises

une nouvelle course pédestre pour soutenir la lutte contre le cancer du sein

Les Foulées kremlinoises.



Alex Bonnemaison



Sidi CHIAKH
Maire-adjoint chargé des sports, des espaces publics et de la propreté

« Nous construisons la politique sportive de la ville comme ambitieuse, plurielle et inclusive. La Ville propose un panel d'activités de qualité à tous les Kremlinois sans distinction d'âge et en veillant à la place des femmes dans le sport.

Terre de Jeux en 2024, la Ville du Kremlin-Bicêtre continuera de construire sa politique sportive en lien et en concertation avec le club omnisport, le CSAKB et les clubs sportifs Kremlinois. »

Accroître le rayonnement de la culture dans notre ville

ARTOTHEQUE
70 oeuvres disponibles à l'Artothèque



Le Leitmotiv de la municipalité : la démocratisation de la culture à destination de tous les publics, y compris ceux qui en sont le plus éloignés.

La ville du Kremlin-Bicêtre a la chance d'avoir trois équipements culturels à la programmation riche et variée : l'espace culturel André Malraux (ECAM), la médiathèque l'Echo et le conservatoire intercommunal.

Pour contrer l'idée que la culture n'est réservée qu'à une élite, la Ville mène une politique de gratuité des événements culturels et s'attache à aller à la rencontre de tous les Kremlinois, notamment par des initiatives hors des murs des institutions.

C'est l'objectif du festival d'art de rue les Art'dentes qui va fêter cette année son troisième anniversaire avec une programmation pour tous les publics.

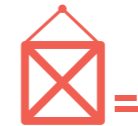
C'est aussi l'objectif de la bibliothèque mobile présente aux grands événements de la ville ou encore de l'arothèque régulièrement enrichie et qui permet le prêt d'oeuvres artistiques aux habitants.

L'art urbain permet à la culture de s'exprimer à cœur ouvert, c'est pourquoi nous favorisons les œuvres de street art avec la fresque de l'artiste kremlinois Clément Herrmann inaugurée le 22 mai sur le mur de l'école Pierre- Brossolette.



79

actions et projets culturels organisés en 2022 sur le territoire



70

oeuvres disponibles à l'Artothèque



Anissa AZZOUG
Maire-adjointe chargée de la culture, de l'égalité et des droits des femmes

« Depuis 2020, nous nous attachons à faire de la politique culturelle municipale une politique à l'air libre et accessible à toutes et tous. Notre priorité est de permettre à tous les Kremlinois de bénéficier d'une offre culturelle abordable, plurielle et diversifiée. »

Spectacle Cha Cha Chabelita en partenariat avec l'ECAM pendant le festival Les Art'dentes.



Alex Bonnemaison

Construire l'égalité entre les femmes et les hommes

L'égalité entre les femmes et les hommes doit encore faire l'objet d'une mobilisation forte et collective pour que la société poursuive sa prise de conscience. Aujourd'hui encore, les inégalités persistent et notre municipalité a à cœur de les réduire pour tendre vers un monde parfaitement juste.

Le travail de prévention et de sensibilisation engagé depuis 2020 est essentiel à la construction de l'égalité réelle entre les femmes et les hommes, pour faire évoluer les mentalités et les consciences. En ce sens, éduquer nos enfants dès le plus âge est essentiel pour l'émancipation de toutes et tous.

L'équipe municipale a lancé depuis le début du mandat plusieurs actions en faveur de l'égalité entre les femmes et les hommes en organisant des semaines thématiques, afin de donner une véritable visibilité à ces enjeux fondamentaux.

Dans le cadre de la lutte contre la précarité menstruelle, la municipalité a inauguré le premier distributeur gratuit de produits périodiques au Centre social Germaine-Tillion à l'occasion du 8 mars, journée internationale des droits des femmes. La municipalité poursuivra son engagement en déployant d'autres distributeurs accessibles en libre-service dans des établissements municipaux accueillant du public.



40 000

sachets violentomètre distribués en novembre 2022 pour lutter contre les violences faites aux femmes



100

protections périodiques distribués gratuitement depuis mars 2023



13 450 €

prévus au budget 2023



Anissa AZZOUG
Maire-adjointe chargée de la culture, de l'égalité et des droits des femmes

« Nous menons, depuis 2020, une politique résolument féministe. En multipliant les actions de sensibilisation à l'égalité femme-homme, en menant des initiatives de prévention et en mettant en place des solutions d'accompagnement aux problèmes dont les femmes sont les premières victimes, la municipalité agit concrètement pour l'égalité des sexes dans notre ville. »

Premier distributeur de protections périodiques installé au Centre social Germaine-Tillion.



Ville du Kremlin-Bicêtre

Un tissu associatif important et dynamique

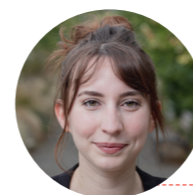
Les associations sont des sources de rencontre et de partage essentielles à la vie d'une collectivité et indispensables pour créer du lien social et faire vivre la mixité. Des associations dynamiques sont une chance pour une commune.

Au Kremlin-Bicêtre, près de 350 associations font vivre l'engagement bénévole au quotidien en proposant des projets à destination des Kremlinois. La commune est très impliquée avec ses aides financières et l'accompagnement réalisée par la Maison de la vie citoyenne et associative.

L'équipe municipale a mis en œuvre depuis 2021 un conseil consultatif de la vie associative constitué de 10 associations tirées au sort parmi les volontaires qui agissent ensemble pour soutenir la vie associative.

Ce travail s'est concrétisé par la conclusion d'un partenariat bancaire mis en œuvre au 1^{er} janvier 2023 pour proposer aux associations une offre bancaire spécifiquement adaptée à leurs besoins, à des prix concurrentiels.

Un partenariat avec la plateforme HelloAsso vient de se finaliser afin d'augmenter la visibilité des associations de la Ville.



Elsa BADOUC
maire-adjointe chargée de la vie associative

« Le Kremlin-Bicêtre dispose d'un tissu associatif riche et bouillonnant, qui fait battre le cœur de la Ville. Nous avons à cœur d'accompagner au mieux les associations afin que leurs actions puissent être menées dans les meilleures conditions.

Les associations sont des atouts majeurs dans la construction des politiques publiques qui font vivre le lien social. »

Forum des associations.



Alex Bonnetrousson



30 000 €

de subventions aux projets des associations



60

subventions données au cours de l'année passée



partenariat bancaire avec le Crédit mutuel du Kremlin-Bicêtre

Isabelle POVIA
directrice du Crédit Mutuel au Kremlin-Bicêtre

« Ce partenariat permet de répondre aux attentes des associations : une formule bancaire à moindre coût avec des avantages spécifiquement pensés pour et par les associations. En tant que banque mutualiste, nous mettons tout en œuvre pour accompagner au mieux les associations. C'est pour cela que des outils pour les aider sur les pans juridique, financier ou encore sur leur communication leurs sont également proposés. »

UNE VILLE QUI NOUS RASSEMBLE



Bal populaire du 14 juillet.

Ensemble, le Kremlin-Bicêtre est une fête !

Une ville qui nous rassemble, c'est une ville qui organise des temps de convivialité permettant de faire vivre le lien social, des moments de fête ouverts à toutes et tous.

Ces moments rythment la vie de notre collectivité et permettent aux Kremlinois de tous horizons de se retrouver et partager un moment convivial et fraternel.

Pendant les Estivales, avec le retour des beaux jours, les événements s'enchaînent : fête de la musique, fête de la ville, festival des Art'dentes, célébration du 14 juillet et le forum des associations donnent le tempo de l'été. En 2023, une guinguette et une buvette associative seront installées et ouvertes les vendredis et samedis.

Le mois de janvier 2023 a aussi été l'occasion de renouer avec la tradition des vœux de la nouvelle année. Nous avons pu nous retrouver pour ce temps festif et, le lendemain, partager le traditionnel banquet des séniors.

Rachid Kremlinois

« Tous les ans je participe au banquet des retraités. C'est un moment important de partage et de convivialité qui permet de passer un bon moment avec de vieilles connaissances et de s'en faire de nouvelles ! »



300
personnes
aux vœux de
la municipalité



450
personnes
au banquet
des séniors



129
activités organisées
dans le cadre
des Estivales

« Le fait que la ville propose beaucoup de spectacles de façon gratuite, notamment en dehors des lieux qui leur sont habituellement consacrés, permet à beaucoup de gens différents d'être touchés par la culture. C'est une forme de culture populaire qui rend accessible des formes de spectacles que les gens n'iraient pas voir autrement. »

Jeanne Kremlinoise

Feu d'artifice du 14 juillet.



Rendre l'écologie populaire : l'affaire de tous

Face aux immenses défis que la crise climatique nous impose, c'est la société dans son ensemble qui doit être mobilisée.

Collectivités et citoyens ont une responsabilité commune dans la mise en place des pratiques vertueuses et durables.

C'est tout l'enjeu du Festival de l'écologie populaire dont les deux premières éditions se sont tenues en mai 2022 et 2023 avec près de 6000 visiteurs venus dans le parc Pinel profiter des ateliers, des conférences et des activités proposés pour petits et grands.

L'écologie populaire c'est l'écologie de tous. C'est pour cela que la commune est un échelon pertinent pour agir, quand on lui en donne les moyens.

Tout au long de l'année, nous avons poursuivi le travail de préfiguration de la régie de l'eau avec une votation citoyenne pour que les habitants choisissent le nom de la future régie : Eau Seine & Bièvre. Avec cette future régie, les communes retrouvent la maîtrise des prix de l'eau. L'accès à une eau de qualité et accessible est un droit essentiel pour tous.

Parce que nous devons ménager à la nature davantage de place dans notre ville, des ateliers participatifs ont été mis en place avec les Kremlinois pour les nouveaux squares qui vont verdier notre ville dans les prochains mois.



5800

visiteurs au Festival de l'écologie populaire 2023



31

arbres et arbustes plantés en 1 an



392

gourdes distribuées aux élèves de CP pour lutter contre le plastique



suppression du plastique dans les cantines

Festival de l'écologie populaire.



Une partie de football au parc Pinel.



un recensement du patrimoine arboré engagé

Geneviève ETIENNE
Maire-adjointe chargée de l'écologie populaire, de la nature en ville, de l'eau publique et du bien-être animal



« L'écologie doit être l'affaire de tous sans distinction. Nous nous attachons à faire de l'écologie populaire un principe transversal à toutes les actions de la municipalité. La transition énergétique ne doit pas se faire au détriment des habitants les plus précaires.

Des initiatives comme le Festival de l'écologie populaire sont nécessaires pour continuer à élaborer ensemble les solutions qui préserveront notre planète et les générations futures. »

Dédensifier pour mieux se retrouver : Une nouvelle manière de penser la ville durable

Pour lutter contre le réchauffement climatique il faut s'interroger sur ces grands ensembles urbains que sont les villes.

Substituer aux îlots de chaleur bétonnés des îlots de fraîcheur pour se prémunir des effets des canicules, permettre à la nature de s'épanouir en milieu urbain, recréer des espaces publics verts où l'on se retrouve : la ville doit respirer !

Pour cette raison, l'équipe municipale a entamé un travail de modification de son plan local d'urbanisme avec un triple objectif de préservation des pavillons et maisons de ville ; l'accroissement des espaces verts et de pleine terre ;

et la dédensification, qui signifie une moindre densité urbaine, moins de béton et, à la fin, davantage d'espaces verts où nous retrouver.

Le square Anne-Sylvestre qui abrite le jardin partagé a été inauguré à la rentrée 2022 et permet aux Kremlinois qui ont la main verte de s'adonner au jardinage et de créer du lien.

La concertation avec les habitants sur les travaux d'aménagement des squares Jules-Guesde, Simone-Weil et Victor-Hugo vient de s'achever. Les travaux vont être engagés au service d'une ville plus écologique et plus belle.



3

nouveaux
espaces verts
début des travaux
d'aménagement en 2023



1

jardin partagé
inauguré au square
Anne-Sylvestre

Frédéric RAYMOND
Maire Adjoint chargé
du projet urbain,
de l'aménagement, des
mobilités et du patrimoine



« En favorisant une urbanisation raisonnée en adéquation avec les changements climatiques et environnementaux et en préservant les espaces verts, nous permettons à nos concitoyens de profiter d'un cadre de vie de qualité et de respirer un air plus pur. »

Jardin partagé Bergonié.



Une action résolue pour un commerce de proximité et de meilleure qualité

Les commerces sont « l'âme d'une ville », les lieux où nous avons nos habitudes, où tout le monde se retrouve pour boire un café, un verre, ou acheter son pain.

Depuis 2022, le nouveau marché forain décidé lors du premier référendum kremlinois annuel a été mis en place. Sa gestion en régie a permis de mieux maîtriser l'offre, avec désormais 40 commerçants installés de façon sédentaires et une vingtaine de commerçants volants, pour une offre diversifiée.

Une convention de portage foncier a été conclue avec le syndicat d'action foncière 94 pour faciliter la reprise des locaux commerciaux. Une seconde convention a été conclue avec la société d'économie mixte SEMAEST pour dynamiser la recherche de repreneurs potentiels et donner un nouvel élan au commerce de proximité sur notre ville.



1 convention passée avec un acteur public incontournable pour favoriser l'installation de nouveaux commerces sur la ville



Corinne BOCABELLE
Maire-adjointe chargée
du commerce,
du développement
économique
et de l'emploi

« Avec l'ensemble de l'équipe municipale, nous sommes déterminés à soutenir et encourager un commerce local de qualité, diversifié et respectueux de l'environnement. »



4

préemptions de baux commerciaux réalisés depuis 2020 et une rétrocession de bail commercial en cours



60

commerçants installés sur le marché forain

Depuis le début du mandat, la ville mène aussi une politique active de préemption de fonds de commerce pour retrouver des commerces de proximité répondant à vos besoins.



Le poissonnier du Kremlin-Bicêtre.

« L'économie sociale et solidaire est un moteur de développement local que nous soutenons avec fierté, en encourageant l'installation d'entreprises responsables sur notre territoire. »



Corinne COURDY
élue déléguée
à l'économie
sociale et solidaire

Rendre l'espace public plus agréable à vivre : la propreté et les mobilités

Pour faire de notre ville un lieu de vie et de partage agréable pour tous les Kremlinois, l'équipe municipale s'attèle à deux chantiers : la propreté dans nos rues et la manière dont nous nous déplaçons dans la ville.

La propreté doit être l'affaire de tous ! C'est ce qui ressort d'un audit voulu par la Ville et qui conclut entre autres la nécessité d'associer davantage les habitants pour que chacun devienne acteur de la propreté sur la ville aux côtés des services municipaux.

Repenser les mobilités, c'est repenser le partage de l'espace public pour que chacun trouve sa place : voies cyclables et place des mobilités douces, avenir de la voiture, zones piétonnes, places de parking et bornes de recharge électriques, dessertes de bus et fréquence des métros...

Après le travail et les orientations préparées par la commission extra-municipale, les Kremlinois ont approuvé la réduction à 30km/h, prémices d'un nouveau partage des espaces publics entre piétons, cyclistes et transports en commun pour lequel les Kremlinois seront consultés au travers des conseils de quartiers.



4

agents de l'environnement, rattachés à la direction de la Police municipale



1

audit propreté qui sera décliné en mesures concrètes mises en oeuvre à partir du second semestre 2023



1

schéma des mobilités soumis à concertation en septembre 2023

Une Kremlinoise à bord des mobilités douces.



Alex Bonnemaison

Jean-Luc LAURENT
Votre maire



« Propreté, mobilité, tranquillité sont les trois axes de notre action pour améliorer la qualité de l'espace public. »

« Rendre l'espace public agréable et convivial, c'est faire vivre la mixité sur notre ville. »

Les agents de l'environnement patrouillent depuis 2022 pour assurer le respect des normes environnementales et prévenir les comportements inciviques qui nuisent à la propreté dans notre ville.



Alex Bonnemaison

Les agents de la surveillance de l'environnement en mission sur l'avenue de Fontainebleau.



Une méthode qui guide notre action : consultation, concertation, participation

Notre pays est en proie à une crise démocratique sans précédent dans son histoire récente qui déstabilise à la fois l'action publique mais aussi les citoyens qui se sentent exclus des institutions et des décisions.

Notre conviction est qu'une partie de la solution réside à l'échelle communale. Associer les habitants à l'action de leur ville, c'est leur permettre de retrouver le sens de l'action publique en prenant part au processus de décision.

De la consultation sur l'aménagement des futurs squares à la concertation sur la rénovation des Hauts-Martinets, nous voulons que les citoyens s'approprient les projets mis en œuvre par la municipalité.

C'est aussi le but des conseils de quartier qui mettent en œuvre le budget participatif et proposent concrètement des projets d'aménagement et d'embellissement de notre ville.

En 2023 et parce que le vote doit être la clé de voûte de notre système démocratique, nous mettons en œuvre, pour la 3ème année consécutive, le Référendum kremlinois annuel (RKA) avec, cette année, une innovation : les Kremlinois ont pu proposer eux-mêmes des questions.



150 000 €
chaque année pour les budgets participatifs

Il faut encourager les citoyens à se réapproprier le premier outil de la démocratie : le vote. C'est pour cette raison que nous avons créé le référendum kremlinois annuel, pour que chacun puisse être citoyen actif et s'exprimer par le vote sur un enjeu central pour la vie communale.



3^e
édition du référendum Kremlinois annuel et 135 questions suggérées par les habitants



25
jeunes de 16 à 26 ans qui constituent le conseil des jeunes depuis février 2023



Jean-François DELAGE
Premier adjoint chargé de l'éducation, de la démocratie locale, de la laïcité et des services publics

« Débat public sur la propreté, réunion de terrain avec les Kremlinois sur les projets d'aménagement urbain et les nouveaux squares, ateliers participatifs avec les locataires sur le projet de réhabilitation des Hauts-Martinets : l'année écoulée a fourni des exemples concrets de co-construction des projets de la Ville. Consultation, concertation, participation de tous, voilà la clé pour retrouver du commun et construire ensemble l'avenir du Kremlin-Bicêtre. »

« La jeunesse est l'avenir de notre ville, il est essentiel qu'elle puisse s'exprimer et contribuer à la vie démocratique locale. C'est pourquoi nous avons créé un conseil des jeunes au Kremlin-Bicêtre afin de leur donner l'opportunité de s'engager et de participer activement à la construction de projets citoyens.

Ce dispositif participatif porte déjà ses fruits puisqu'il a permis de réunir un groupe de jeunes kremlinois force de propositions, motivés et curieux. »



Ibrahima TRAORE
Conseiller municipal chargé de la jeunesse et du numérique

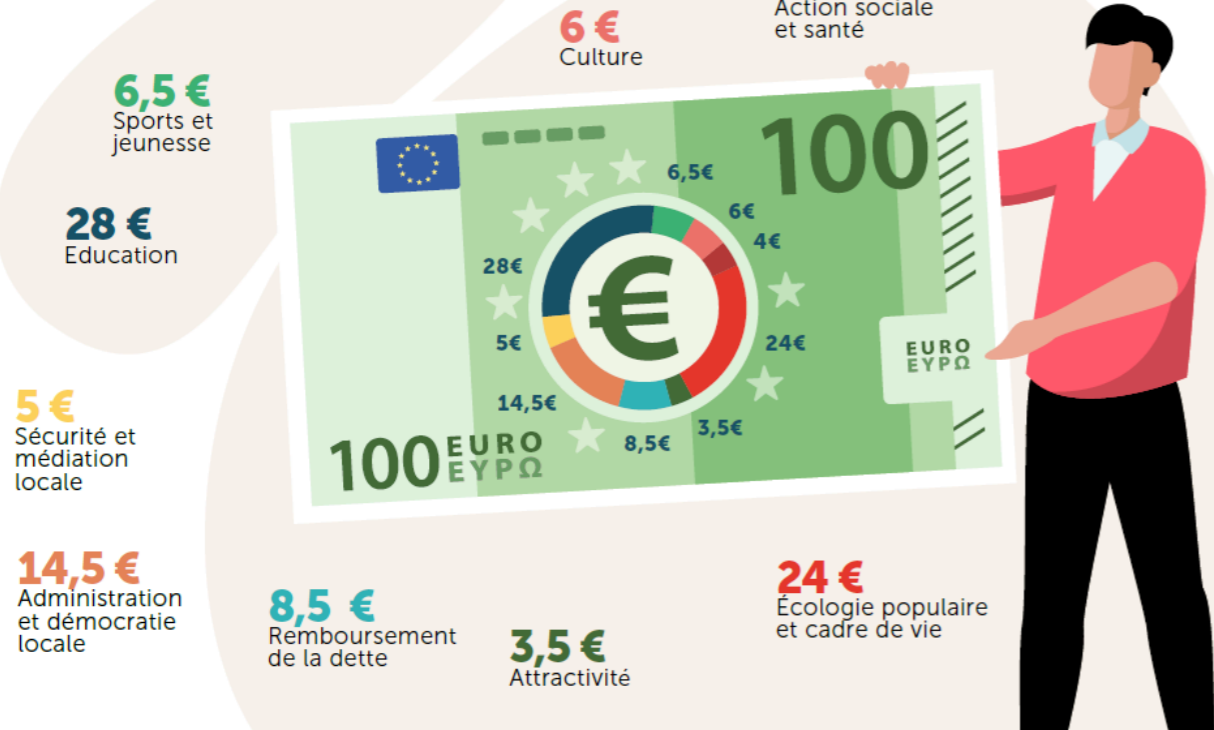
Concertation avec les Kremlinois dans le quartier des Hauts-Martinets.



Répartition des dépenses du budget 2023



RÉPARTITION DES DÉPENSES DU BUDGET 2023 PAR POLITIQUE PUBLIQUE



Ces chiffres représentent l'action de la ville. Cependant, ces chiffres ne résument pas toute l'action dans différents domaines qui relèvent d'autres institutions (Établissement public territorial du Grand-Orly Seine Bièvre, conseil départemental, conseil régional).

58 M€

budget 2023 de la ville

770 000 €

pour engager la rénovation énergétique du gymnase Ducasse et du COSEC Purkart

2,3 M€

pour la création d'espaces verts

28 %

des dépenses consacrés à la réussite éducative

24 %

des dépenses consacrés au cadre de vie

66 000 €

d'augmentation du budget du CCAS pour aider les Kremlinois en difficulté et développer le maintien à domicile

Jean-Philippe EDET
Maire-adjoint chargé des finances, de la commande publique, des anciens combattants et correspondant défense



« Le programme d'investissement pour 2023 est ambitieux pour préparer l'avenir. Il correspond aux attentes des Kremlinois dont la municipalité s'est emparée autour d'un triptyque clair : protéger, émanciper et rassembler.

C'est dans cette perspective que le budget 2023 a été pensé autour de 5 priorités : protéger les Kremlinois face à l'augmentation du coût de la vie, préparer l'avenir en investissant dans l'éducation, rendre la ville plus verte et plus durable, développer les services publics de proximité et assurer une gestion rigoureuse des finances publiques. »

LES PERSPECTIVES POUR 2023



un **plan sécurité** pour apaiser notre ville et renforcer une tranquillité publique



un **plan propreté** pour rendre l'espace public plus agréable



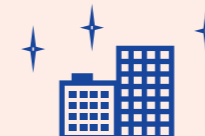
un **schéma des mobilités** pour repenser le partage de l'espace public



une **nouvelle gare de métro** qui prolongera la ligne 14



3 nouveaux squares : Victor-Hugo, Jules-Guesde, Simone-Weil



début de la **réhabilitation** des 10 bâtiments de la **résidence des Hauts-Martinets**



3^e **référendum kremlinois annuel** dont la question a été choisie par les Kremlinois



6 recrutements à la Police Municipale, dont 1 maître-chien et 3 gardiens de parcs



des **nouveaux locaux** pour le conservatoire à la médiathèque l'Écho



partenariat entre la ville et la **maison des femmes** de l'AP-HP



lancement de la **plateforme participative** « Le Lien » pour prendre part aux décisions municipales



création d'une **épicerie sociale** en partenariat avec le Secours populaire



lancement d'une **régie de quartier** en partenariat avec le « Mouvement des régies » pour favoriser l'insertion professionnelle et le lien social



3^e **budget participatif** pour impliquer les citoyens dans les décisions et favoriser la concertation

Tribunes des groupes politiques du conseil municipal



LE KREMLIN-BICÊTRE EN COMMUN
ELUS SOCIALISTES
POUR UNE VILLE QUI NOUS RASSEMBLE
GÉNÉRATION ÉCOLOGIE ET SOCIALE

L'union de la gauche au service des Kremlinois !

Depuis trois ans, nous n'avons pas à rougir du travail accompli. Avec notre majorité de gauche riche dans sa diversité, nous démontrons au quotidien que l'union est possible, souhaitable et qu'elle fonctionne !

Les groupes de la majorité participent activement à l'élaboration et à la mise en œuvre d'une politique municipale en cohérence avec les besoins des habitants : épicerie sociale et solidaire ; Conseil des jeunes ; dispositif « Jeunes exclus » ; bourse à l'émancipation, plan pour une agriculture urbaine accessible à tous et pour l'ouverture de lieux de partage et d'innovation ; mise en place d'un carnaval populaire.

Depuis trois ans nous avons également approfondi notre politique de l'habitat pour atteindre 40% de logements sociaux et développer l'accession sociale à la propriété ; nous avons mis en œuvre le bouclier communal, la mutuelle communale et le chèque énergie pour protéger et accompagner les Kremlinois les plus touchés par les crises ; nous avons développé une politique culturelle hors les murs pour que chacun ait accès aux arts ; et nous continuons la lutte pour l'égalité et l'accompagnement à la sensibilisation sur le combat pour l'émancipation des femmes, en complète osmose avec l'évolution progressiste de notre société. Nous avons instauré le référendum kremlinois annuel et les conseils de quartier pour que les citoyens prennent part, en toute démocratie, aux décisions qui concernent notre ville ; nous avons mené des travaux dans les écoles et fait de l'éducation le premier budget de la ville ; nous avons également semé les graines d'une écologie populaire ambitieuse et inauguré de nouveaux espaces verts où respirer.

Toutes ces actions, nous les avons co-construites ensemble, grâce à l'intelligence collective de notre majorité de gauche et toujours en consultation avec les Kremlinois. Aujourd'hui, le travail accompli porte ses fruits et contribue à améliorer la qualité et le cadre de vie au Kremlin-Bicêtre.

Si la critique est aisée, l'art est lui plus difficile. Alors que l'opposition ne se contente pas de critiquer mais calomnie, et frôle trop souvent la diffamation, c'est à vous, Kremlinois, de vous interroger : qu'ont-ils fait et que font-ils pour vous ? Quand les avez-vous entendus faire une seule proposition pour changer votre vie ?

A gauche, le travail commun est le préalable à toute action politique progressiste tant nous savons que seule la pluralité permet de répondre solidement aux enjeux de la crise politique, économique et climatique que nous traversons. Ce souci du rassemblement est notre plus grande force face à la droite et aux idées réactionnaires qui fleurissent ici et là.

Au sein de l'équipe municipale, tous les élus de la majorité, de toutes les sensibilités, ont accompagné et initié les actions locales qui donnent une réalité concrète aux convictions sociales et écologiques que nous portons, qui permettent de protéger davantage les citoyens, qui favorisent l'émancipation individuelle et collective. Nous avançons sur le chemin de la justice sociale et solidaire tout en œuvrant pour la nécessaire et urgente transition écologique afin de préserver l'avenir de notre planète et celui de nos enfants.

Nous sommes fiers de contribuer à une meilleure prise en compte des préoccupations des Kremlinois, au quotidien, à l'écoute de chacun, en menant des consultations et concertations approfondies sur nos projets pour renforcer le lien indispensable qui doit unir les citoyens à leurs représentants.

A mi-mandat, dans un contexte national et international dégradé et difficile pour les citoyens, pour les collectivités, nous travaillons d'arrache-pied pour mettre en œuvre les 118 engagements pris devant vous afin de continuer à bâtir le Kremlin-Bicêtre de demain.

Jean-Luc LAURENT, Jean-François DELAGE, Catherine FOURCADE, Sidi CHIACK, Véronique GESTIN, Jonathan HEMERY, Christine MUSEUX, Anissa AZZOUG, Jacques HASSIN, Geneviève ÉTIENNE, Frédéric RAYMOND, Corinne BOCABELLE, Jean-Philippe EDET, Elsa BADOC, Ibrahim TRAORÉ, Vry-Narcisse TAPA, Julie DEFRANCE, Ghislaine BASSEZ, Fatoumata THIAM, Corinne COURDY, Brigitte BRICOUT.

Groupes d'opposition

GRUPE ÉCOLOGISTE ET CITOYEN DU KREMLIN-BICÊTRE



La tribune du « Groupe écologiste et citoyen du Kremlin-Bicêtre » ne nous est pas parvenue.



ENSEMBLE CHANGEONS LE KB

Mi-mandat : 3 ans de perdues

Depuis 1995, J.L. Laurent bétonne la ville de manière frénétique, il détruit systématiquement les pavillons, construit au mépris du patrimoine et livre la ville aux promoteurs. D'ailleurs, seuls les projets immobiliers semblent l'intéresser. C'est la course à la construction de logements, au détriment de la réalisation d'espaces verts et de l'adaptation de la ville au changement climatique. Il bâtit la ville comme dans les années 70, sans tenir compte des problématiques environnementales. Son bilan n'est pas glorieux, en 3 ans :

- Chasse aux sorcières au sein de l'administration en substituant des fonctionnaires par des militants de son parti
 - Organisation du congrès de son parti dans les salles communales aux frais des contribuables kremlinois
 - Recours à de nombreux cabinets de conseils privés qui coûtent chers à la collectivité
 - Augmentation des dépenses de communication
 - Augmentation des impôts fonciers de +20% en raison de sa politique clanique et dispendieuse
 - Cession des terrains de la ville pour renflouer les caisses de la collectivité
 - Démantèlement des services de la police municipale,
 - Installation des trafics en tout genre (proximité du métro...) en renvoyant la responsabilité sur la Police nationale
 - Favoritisme pour l'ouverture de 6 nouveaux fast-food
- Ce mi-mandat ne correspond pas aux attentes des habitants, il faut changer de logiciel et avoir pour seule boussole le cadre de vie des kremlinois.

L.Zinciroglu-N.Chiboub-J.P.Ruggieri-L.Couto-L.El Krete

LE KREMLIN-BICÊTRE EN AVANT



Plus d'impôts, moins de services

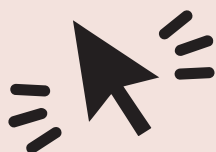
Depuis 2020, les années se suivent et se ressemblent. La majorité municipale enfonce la ville dans le déclin, et tente de compenser les effets de sa politique néfaste par une surenchère de communication. Parions que ce « bilan » annuel n'y échappera pas. Dès les premières mesures prises en début de ce mandat, nous avons alerté sur le péril financier menaçant la ville. Nos prévisions étaient fondées, et un véritable matraquage fiscal a été décidé pour éviter la faillite de la ville et sa mise sous tutelle. Les propriétaires vont subir à la rentrée une augmentation de plus de 20 % de la taxe foncière. Indirectement, tous les locataires seront aussi pénalisés, car les bailleurs auront moins d'argent à consacrer à l'entretien de leur patrimoine. Les bailleurs sociaux seront particulièrement concernés par ce racket. Les locataires de Valdey, déjà victimes de l'arlésienne qu'est la coopérative voulue par M. Laurent, en feront particulièrement les frais. Uniquement destinée à restaurer les équilibres financiers l'augmentation ne procurera aucun bénéfice aux habitants. Bien au contraire, la population kremlinoise ne peut que constater la dégradation de son environnement et des services qu'elle est légitimement en droit d'attendre de la ville. La gesticulation permanente du Maire sera impuissante à dissimuler ce triste bilan.

Rose Alessandrini, Jean-François Banbuck, Oidi Belainoussi, Bernard Chappellier, Maeva Hartmann, Jean-Marc Nicollet

Les tribunes publiées
par les groupes politiques
du conseil municipal
engagent la seule
responsabilité
de leurs auteurs

le mag, hebdo

L'actualité de la semaine
par courriel



Abonnez-vous
à l'infolettre !