

# le mag,

JOURNAL DU  
KREMLIN-BICÊTRE

AVRIL  
2023

Décryptage

## Propreté : l'affaire de tous

ÉVÈNEMENTS

Le Kremlin-Bicêtre, champion  
de la mixité sociale

UNE VIE

Sébastien Peureux,  
l'éclaireur



KB

L'œil du  
Kremlin





### Lueurs d'espoir

Le 18 février, dans l'auditorium Lounès Matoub de l'Écho, lors du concert de solidarité avec l'Ukraine, organisé par l'association Aide Civils Ukrainiens, les spectateurs ont spontanément allumé la lampe-torche de leur téléphone portable, comme pour signifier aux populations Ukrainiennes que, malgré la distance, elles n'étaient pas seules dans la nuit de la guerre.

# Sommaire

AVRIL 2023

## 07 ÉVÉNEMENTS

- Le Kremlin-Bicêtre, champion de la mixité sociale !
- Quand le cinéma s'installe en ville
- L'hôpital des nounours
- Carte d'identité : des délais raccourcis



## 12 DÉCRYPTAGE

- Propreté : l'affaire de tous

## 18 UNE VIE

- Sébastien Peureux, l'éclairreur

## 21 VIE ÉCONOMIQUE

- RIE Okabé, un restaurant pour les entreprises



## 22 VIE POLITIQUE

- Vœu relatif au projet de loi de réforme des retraites 2023

## 23 VIE ASSOCIATIVE

- Zoë d'Or, le soleil des enfants

## 24 MÉMOIRE VIVE

- Rue des oubliés célèbres – 1/8 – Étienne Dolet

## 25 VIE PRATIQUE

## 26 TRIBUNES DES GROUPES

### JOURNAL DU KREMLIN-BICÊTRE

Directeur de la publication : Jean-Luc Laurent

Rédacteur en chef : Philippe Lefebvre

Comité de rédaction : Anissa Azzoug, Corinne Bocabeille, Jean-François Delage, Pascal-François Ducloux, Catherine Fourcade, Philippe Lefebvre, Paul-Henri Schiepan, Jean-Pierre Ruggieri, Ibrahima Traoré, Maxime Vasseur

Conception et direction artistique : Pierre Canville

Ont collaboré à ce numéro : Alexandre Chabaux, Julien Pla

Secrétariat de rédaction : Direction de la démocratie locale

Photos : Alex Bonnemaïson, Direction de la démocratie locale

Régie publicitaire : Micro 5, tel : 06 25 23 65 66 Impression : RAS

Tirage : 14 000 exemplaires N° ISSN : 1141- 4502

AM94  
ASSOCIATION  
DES MAIRES  
DU VAL-DE-SEINE

FINANCES  
COMMUNALES  
ASPHYXIÉES

INVESTISSEMENTS  
& SERVICE PUBLIC

DE PROXIMITÉ

SACRIFIÉS PAR L'ÉTAT

LES MAIRES

DISENT **NON !**

am94.fr

Le Mag' – Journal du Kremlin-Bicêtre

1, place Jean Jaurès 94270 Le Kremlin-Bicêtre

Dépôt légal à parution 94276 Le Kremlin-Bicêtre Cedex,  
tél. : 01 45 15 55 55

journal@ville-kremlin-bicetre.fr  
kremlinbicetre.fr

f t i /villeKB



Certifié PEFC

Ce produit est issu de  
forêts gérées  
durablement et de  
sources contrôlées

www.pefc-france.org

# Retrouver du commun, construire ensemble.



**D**epuis des semaines, le Gouvernement s'entête à mener tambour battant un projet injuste de réforme des retraites qui bouleverse notre modèle social. Le Président de la République et la Première ministre ont écrasé le Parlement en recourant à toutes les armes que la Constitution leur offre et qu'aucun Gouvernement n'avait jusqu'à présent utilisés en même temps. **Depuis les grandes manifestations de 1995, nous n'avons pas connu mouvement social d'une telle vitalité et le peuple aussi uni et déterminé à obtenir le retrait d'une réforme rejetée par 90% des travailleurs salariés et 70% des citoyens.**

Dès le début du mouvement social, l'équipe municipale a décidé d'apporter sa solidarité aux syndicats unis et aux citoyens en fermant la mairie au public lors des journées de mobilisation contre la réforme.

Depuis que le Gouvernement a annoncé recourir au 49.3, les protestations ont laissé place à la colère qui s'exprime désormais dans la rue et parfois, par des débordements de violence inacceptables.

**Cette situation est la conséquence malheureuse d'une réforme capitale menée contre les syndicats, contre le Parlement et contre les citoyens.** Les gouvernements successifs d'Emmanuel Macron sont coutumiers du fait et ce n'est pas la première fois que les citoyens prennent la rue pour se faire entendre faute d'avoir été écoutés.

En regard de l'obstination du Gouvernement qui sape la confiance des citoyens dans leurs institutions, l'équipe municipale met un point d'honneur à recueillir l'avis des Kremlinois sur les projets menés pour notre ville.

**Le triptyque consultation, concertation, participation guide notre action.** Le mois de mars a d'ailleurs fourni de bons exemples de cette méthode : débat public sur les conclusions de l'audit sur la propreté, consultation des Kremlinois en conseil de quartier sur les projets d'aménagement des nouveaux squares, participation des locataires au projet de réhabilitation des Hauts-Martinets, concertation sur la création de la zone d'aménagement concertée Rossel-Leclerc ... **Les projets d'aménagement urbains sont l'affaire de tous, chaque habitant de la ville doit prendre conscience qu'il a son mot à dire, que son avis est important pour enrichir les projets conduits par la Ville.**

C'est pour cette raison que nous avons créé depuis 2021 le référendum kremlinois annuel, pour que chacun puisse s'exprimer par le vote sur un enjeu central pour la vie de notre ville. Après le marché forain et la réduction de la vitesse à 30km/h, nous avons souhaité cette année que tous les Kremlinois puissent proposer leur question. Plus de cent propositions nous sont déjà parvenues, vous avez jusqu'au 23 avril pour proposer votre question.

**Nous sommes convaincus que chaque habitant doit être avant tout un citoyen actif de sa ville pour dessiner l'avenir du Kremlin-Bicêtre. Consultation, concertation, participation, voilà la clé pour retrouver du commun et construire ensemble.**

**Jean-Luc LAURENT**

Maire du Kremlin-Bicêtre  
votremaire@ville-kremlin-bicetre.fr

## INSTANTANÉS



▲ 1<sup>er</sup> mars – Gymnase Ducasse

### Vacances sportives

Durant les vacances scolaires, les jeunes Kremlinois de 8 à 12 ans ont profité des « Stages Sport découverte » mis en place par le service des sports de la ville pour s'initier à différentes activités sportives. Au programme, roller et tir à l'arc le matin, mais aussi la découverte d'autres sports sous forme d'ateliers l'après-midi comme la sarbacane, le bowling, la course d'orientation ou encore l'escalade.



▲ 10 mars - Médiathèque l'Écho

### Sororité sonore

Portée par des textes à la fois poétiques et engagés, qui naviguent entre chanson, slam et rap, la chanteuse Sopycal a fait parler la diversité des identités féminines à l'occasion de la semaine des droits des femmes. Une manière toute en douceur de partager l'esprit de solidarité et de sororité.

► 19 mars – Salle du Conseil

### Sur une bonne note

Dans le prolongement de la semaine des droits des femmes, deux professeurs du Conservatoire sont venus interpréter quelques morceaux de Schubert, de Chabrier ou de Piazzolla. Ce concert à quatre mains pour un piano fut également l'occasion de découvrir une œuvre de Pascal Franck écrite spécialement pour ce concert, inspirée par la vie et la personnalité d'Olympe de Gouges. De quoi clôturer l'évènement par une bonne note !



► 11 mars – Parc de Bicêtre

### Douloureux souvenirs

Accompagné d'une délégation d'élus et des représentants des autorités militaires, le maire du Kremlin-Bicêtre, Jean-Luc Laurent, a rendu hommage aux victimes du terrorisme. À cette occasion, l'édile a notamment salué la mémoire du Kremlinois Franck Pitiot, assassiné lors de l'attentat du Bataclan, le 13 novembre 2015.

◀ 10 mars – Place Jean-Jaurès

### Rafraîchissement

Après l'élagage des tilleuls de l'avenue du docteur Lacroix, les équipes du Grand-Orly Seine Bièvre ont complété leur action avec la taille architecturée des arbres situés sur le parvis de la mairie. Pratiquée durant le repos végétatif, cet entretien du patrimoine arboré permet d'éviter que les arbres ne soient trop chargés en feuillage et que les branches maîtresses ne se brisent durant la belle saison.



▲ 19 mars – Place des combattants.

### Recueillement

Le maire, Jean-Luc Laurent, accompagné par une délégation d'élus et des représentants des anciens combattants de la FNACA et de l'UFAC, a présidé une cérémonie à la mémoire des victimes civiles et militaires de la guerre d'Algérie et des combats en Tunisie et au Maroc. Des événements qui ont constitué un traumatisme pour toute une génération, de chaque côté de la Méditerranée.

# Le Kremlin-Bicêtre, champion de la mixité sociale !

Une étude menée par l'INSEE pour le compte de l'APUR (atelier parisien d'urbanisme), sur la mixité dans la métropole du Grand Paris (MGP), révèle que le Kremlin-Bicêtre est la ville la plus mixte. Une nouvelle qui a de quoi nous réjouir collectivement.

**S**elon cette étude, ce sont 83% des habitants de la ville qui vivent dans un quartier considéré comme mixte, c'est à dire avec une diversité forte de niveaux de revenus. C'est une richesse pour les Kremlinois. Une nouvelle qui est loin d'être un hasard mais plutôt le fruit d'un travail constant mené depuis près de trois décennies pour faire du Kremlin-Bicêtre une ville où il fait bon vivre, où tout le monde peut s'installer d'où qu'il vienne et peu importe son niveau de revenu.

## Une politique du logement volontariste

Il ne suffit pas de décréter la mixité pour que celle-ci devienne réalité. La situation actuelle est d'abord le résultat d'une action résolue contre un phénomène bien connu et qui affecte toutes les villes de la métropole, ce que l'on appelle d'ordinaire la « gentrification », ou l'embourgeoisement en bon français. Les prix de l'immobilier poussent les Parisiens à franchir le périphérique pour s'installer dans les villes de proche banlieue et le Kremlin-Bicêtre n'échappe pas à la règle et les habitants des banlieues d'aller aussi s'installer plus loin. L'enjeu est d'accueillir ces nouveaux habitants et de donner la possibilité aux kremlinois de toujours de chercher dans leur ville.

Pour empêcher que ne se constituent des ghettos sur notre ville, des ghettos de riches ou de pauvres, l'action se porte sur les outils pour maîtriser les prix du foncier. Par exemple, dans chaque projet immobilier, la municipalité s'efforce de mêler logements privés en accession et en location et logements sociaux, pour favoriser une mixité sociale qui se joue d'abord dans les immeubles. La ville s'est dotée d'un moyen avec le règlement d'urbanisme qui oblige toute construction de plus de 1000 m<sup>2</sup> à prévoir 30% de logements locatifs sociaux.

« L'objectif affiché de passer de 37% à 40% de logements sociaux sur la ville n'est pas anodin, note Jean-Luc Laurent, le maire de la ville. Cette ambition vise d'abord et avant tout à protéger les habitants en offrant plus de possibilités de se loger pour les jeunes qui veulent rester dans la ville où ils ont grandi et pour les 2000 demandeurs de logement social que compte la commune. La politique du logement est le nerf de la guerre pour conserver à notre ville son identité : celle d'une ville à taille humaine et pour tous », complète l'édile.

## Faire vivre la mixité au quotidien

Mais la mixité sociale n'est pas une fin en soi. Elle n'est une richesse que si tous les habitants d'une ville sont amenés à se croiser, à se fréquenter, à partager un même espace public qui appartient à tous. L'école de la République, les lieux



de culture comme la médiathèque ou l'ECAM, les centres de loisirs pour les enfants et les installations sportives sont autant de lieux ouverts à tous les horizons. La programmation culturelle « hors les murs » est aussi essentielle : le festival de l'écologie populaire ou bien les *Art'dentes* et les *Estivales* sont autant d'événements autour desquels les habitants se retrouvent.

Les associations jouent également un rôle de premier plan en permettant aux habitants de se retrouver autour de sujets et de thèmes qui les intéressent, les concernent ou les préoccupent.

C'est enfin l'objectif du triptyque Consultation, Concertation, Participation que défend la mairie pour que l'avis des habitants soit bien entendu et écouté sur tous les grands projets d'aménagement de la ville mais aussi pour favoriser l'action citoyenne grâce à des outils comme le budget participatif et le Référendum Kremlinois Annuel.

Bref, la mixité sociale, ce n'est pas un phénomène météorologique, c'est le résultat concret d'une politique publique conduite pour faire du Kremlin-Bicêtre une ville pour toutes et tous. ■

# Formulaire budget participatif 2023



Déposez vos projets  
**jusqu'au 10 avril**

**Présentez  
votre projet**

**Porteur de projet :** \*

Nom : ..... Prénom : .....

Adresse postale : .....

courriel : ..... Tél. : .....

**Votre conseil de quartier :**

- Martinets-Le Plateau       Barnufles-Cœur de Ville  
 Mairie-Fontainebleau       Je ne sais pas

**Description du projet :** \*

.....  
.....  
.....

Votre projet est soumis à un examen technique, il doit remplir l'ensemble des critères suivants :

- ✓ L'intérêt général
- ✓ Localisation dans votre quartier
- ✓ Compétence de la Ville
- ✓ Avoir un coût maximal de 50 000 €

Tout projet ne respectant pas ces critères sera jugé irrecevable. Pour plus d'informations, rendez-vous sur [kremlinbicetre.fr](http://kremlinbicetre.fr).

**Questionnaire obligatoire :** \*

1. Pensez-vous que votre projet sera profitable pour tous les habitants de votre quartier ? Oui / Non

Pourquoi ?

.....  
.....  
.....

2. Où pourrait se situer votre projet :

.....

3. Pensez-vous que votre projet puisse avoir un coût inférieur ou égal à 50 000 € ? Oui / Non

4. En quoi votre projet est-il novateur pour la Ville ?

.....  
.....  
.....  
.....  
.....

**Toute pièce justificative supplémentaire (budget, devis, croquis, plan, etc.) est la bienvenue !**

\* Pour que votre projet aboutisse, tous les champs doivent être complétés

**À déposer dans les lieux suivants selon votre quartier :**

- Mairie-Fontainebleau** : accueil de la Mairie •
- Barnufles-Cœur de Ville** : Club Antoine-Lacroix • **Martinets-Le Plateau** : Centre social Germaine-Tillion •

Retrouvez également ce formulaire sur [kremlinbicetre.fr](http://kremlinbicetre.fr)

Conformément aux dispositions de la loi n° 78-17 du 6 janvier 1978 modifiée, relative à l'informatique, aux fichiers et aux libertés et au règlement général sur la protection des données (RGPD) notamment ses articles 6 et 7, toute personne peut obtenir communication et, le cas échéant, rectification ou effacement des informations la concernant, en s'adressant par courriel à [rgpd@ville-kremlin-bicetre.fr](mailto:rgpd@ville-kremlin-bicetre.fr) ou par courrier : M. le Maire, Mairie du Kremlin-Bicêtre, 1 Place Jean-Jaurès, 94270 Le Kremlin-Bicêtre.





# Hollywood-Bicêtre !

Des zombies au Kremlin-Bicêtre ! Du 19 février au 1<sup>er</sup> mars, les équipes de tournage de « *The Walking Dead* », la série à succès sur les morts-vivants, ont posé leurs caméras sur le territoire de la commune. L'occasion pour *Le Mag'* de vous faire découvrir les coulisses de cette superproduction.

Il est à peine 7 heures du matin, mais le préau de l'école Charles-Péguy bourdonne déjà comme une ruche. Voilà près d'une semaine que l'établissement, mis à disposition par la mairie durant les vacances scolaires, est devenue le QG de tournage de la série centrée sur Daryl Dixon, un des personnages majeurs de « *Walking Dead* », ce feuilleton télévisé d'horreur qui se déroule dans un monde post-apocalyptique en proie à une invasion de zombies. Exit donc les élèves et *welcome* les zombies !

## Métamorphose

Ce lundi 27 février, une cinquantaine d'acteurs et de figurants ont investi les lieux ainsi qu'une centaine de membres de l'équipe technique de *Pilgrim Production*, en charge de la réalisation de la série, afin de pouvoir se costumer et se maquiller.

Dans le grand hall d'entrée de l'école, les comédiens attendent leur tour pour passer entre les mains d'une des dix maquilleuses chargées de les grimer en morts-vivants. Installées à leur table de travail, elles fardent le visage des figurants d'une poudre blanche pour leur donner un teint cadavérique et leur appliquent des prothèses en latex qui donnent l'illusion d'une peau flétrie, tombant en lambeaux. À mesure que les corps et les figures se métamorphosent, elles donnent encore quelques coups de pinceau pour simuler une plaie sanguinolente. Une fois cette étape achevée, les figurants se rendent à l'autre bout du hall d'entrée pour enfiler leurs costumes : des haillons pour certains, des vêtements tachés de sang pour d'autres. « *Ensuite, on passe à la patine, en vieillissant ou en salissant artificiellement nos vêtements, afin de crédibiliser nos rôles au maximum* », explique l'un des acteurs. Peu à peu, les personnages « prennent vie », bien que les comédiens ressemblent de plus en plus à des morts-vivants. Près de trois heures après le début de leur journée de travail, les 150 figurants et professionnels se mettent en route vers le plateau du tournage, dans un lieu que la production tient à garder secret.

## « Action ! »

L'endroit choisi, une vaste pièce voutée, de style médiéval et cernée par des coursives en surplomb, se remplit rapidement avec l'arrivée de la cinquantaine de figurants et des professionnels qui les accompagnent. L'équipe technique est à pied d'œuvre pour préparer les premiers plans : décor, éclairage, disposition des caméras, tandis que les figurants révisent leurs scènes. Une grande répétition avant d'entrer en action.

« *Silence !* », demande l'assistant réalisateur, l'agitation cesse. « *Moteur demandé... Ça tourne... Action !* » Le show commence. La première scène du jour frappe fort : un zombie se fait transpercer la gorge par une flèche ! Dans un coin de la pièce, le réalisateur, stoïque, observe le travail en cours sur son « combo », un petit écran qui offre un retour vidéo du plan filmé. Il n'est pas satisfait.



On reprend. Une deuxième prise, puis une autre... Le figurant rejouera sa scène une vingtaine de fois avant que le réalisateur estime avoir LA bonne séquence. Avant de passer à la scène suivante, où un comédien lance une hache au pied de la doublure de Norman Reedus, l'acteur principal, l'équipe technique se remet en branle : disposition des caméras, réglage de la luminosité, changement de décor... Cette fois-ci, il ne faudra que trois prises pour satisfaire le réalisateur. Jusqu'à 20 heures, la troupe multipliera ainsi les séquences, les plans et les prises de vue qui serviront pour les épisodes 5 et 6 de la série.

Pour les mordus de « *The Walking Dead* », il faudra patienter jusqu'à 2024 pour découvrir les images tournées au Kremlin-Bicêtre. Pour certains fans, dont la vingtaine de jeunes kremlinois qui ont eu le privilège d'assister au tournage, c'est sûr, le temps va sembler... mortellement long ! ■

# Quand un hôpital pour nounours s'installe à la mairie

Les 9 et 10 mars derniers, la grande salle du Conseil municipal de la mairie a pris des airs d'hôpital en accueillant de nombreux étudiants de la faculté de médecine de l'hôpital Bicêtre pour une opération très particulière : ausculter les doudous des enfants de maternelle scolarisés au Kremlin-Bicêtre. Une action pédagogique menée pour ôter la peur de la blouse blanche et dédramatiser les passages chez le médecin dès le plus jeune âge.

« *Moi, mon doudou, il s'est cassé la zambe !* ». Dans la salle du Conseil municipal, reconverte en une vaste salle d'attente, plusieurs tables dressées comme autant de bureaux de consultation attendent tour à tour les enfants de moyenne et grande section de maternelle de la ville. « Radio », « Kiné » ou encore « Salle d'opération » sont inscrits au-dessus de chaque stand, pour former un parcours pédagogique de soin comme à l'hôpital. Derrière chaque table, de futurs médecins et infirmiers, « nounoursologues » d'un jour, attendent leurs patients en peluche et procèdent à divers examens.

## Des retours unanimes

« *Tout a été aménagé pour sensibiliser les enfants au monde de l'hôpital*, explique Adelys, une jeune étudiante en deuxième année de médecine. *Les enfants arrivent avec le carnet santé de leur doudou, qui est*



*malade, avant de suivre un circuit destiné à le soigner tout en remplissant leur carnet à chaque consultation* ». Cette initiative pédagogique, renouvelée chaque année dans l'enceinte de la mairie, a rapidement fait l'unanimité auprès des parents d'élèves qui se prêtent parfois au jeu. « *Tout est très bien organisé, il y a presque un étudiant par enfant, se réjouit Céline, qui accompagne son fils pour cette sortie. C'est une excellente démarche pour dédramatiser le passage à l'hôpital, leur expliquer les métiers et peut-être susciter des vocations* », ajoute-t-elle. Et comme si cela ne suffisait pas, c'est dans les bras d'un grand ours en peluche costumé pour l'occasion que les jeunes enfants achèvent leur tour de tables, la peur des piqûres en moins. ■



# Carte d'identité et passeport : des délais raccourcis

Pour répondre à la forte augmentation des demandes de renouvellement des cartes d'identité ou des passeports, la Ville est dotée par la préfecture d'un troisième « Dispositif de recueil pour les demandes de titre d'identité ». Cet outil supplémentaire réduira de façon significative le délai des rendez-vous en mairie.

**A**u printemps 2022, après deux ans de réduction des déplacements dus à l'épidémie de Covid-19, les demandes de renouvellement des cartes d'identités et des passeports ont subitement explosé dans la perspective des vacances estivales. Un contexte qui avait considérablement rallongé les délais pour obtenir un rendez-vous en mairie auprès du service qui traite ces demandes.

Afin de réduire ces délais, la ville a obtenu la mise en service d'un troisième « Dispositif de recueil pour les demandes de titre d'identité », par l'Agence nationale des titres sécurisés, dépendant de la préfecture. Grâce au renfort de cet appareil, qui permet de scanner les documents, avant de les transmettre à la préfecture via une ligne sécurisée, la ville augmente de 50 % sa capacité à traiter les demandes, ce qui devrait diminuer d'autant le temps d'attente de rendez-vous. De quoi anticiper dès maintenant vos demandes de renouvellement avant l'été ! ■



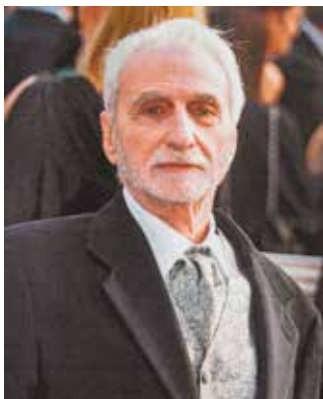
## VITE LU



### Tara Kabé, la suite

Collaborateur régulier de notre supplément, le dessinateur Pavo vient de publier à compte d'auteur le 3<sup>ème</sup> tome de sa série *La Vie rêvée de Tara Kabé*. Intitulée « *En Quête* », l'album poursuit les aventures d'une petite Kremlinoise de 8 ans qui ne connaît pas son père et vit entourée d'une mère un brin dérangée et d'un éducateur dépassé nommé... Pavo ! Tiré de la propre expérience d'éducateur de l'auteur, ce nouvel opus à l'humour toujours aussi corrosif et décalé qui fait la part belle à notre ville est disponible sur : [lapagedepavoshop.myshopify.com](http://lapagedepavoshop.myshopify.com)

## Disparition



### Disparition de Paul Vecchiali

Dans l'histoire du cinéma français, le nom de Paul Vecchiali, décédé le 18 janvier dernier à l'âge de 92 ans, restera intrinsèquement lié à celui du Kremlin-Bicêtre. Installé dans notre ville durant de nombreuses années, ce réalisateur emblématique d'un cinéma frondeur et indépendant y avait fondé en 1977 la société de production *Diagonale*,

siège d'une des rares expériences collectives de création, où cinéastes, comédiens et techniciens participent tous aux films des uns et des autres. Distribuants ses propres réalisations, dont certaines comptent des scènes dans notre ville, mais aussi celles des autres, il lègue une œuvre riche et abondante d'une cinquantaine de longs-métrages, tels que *L'Etrangleur* (1972), *Femmes Femmes* (1974), *Rosa la Rose, fille publique* (1985) ou encore *Les Ruses du diable*, en 1965, qui fera dire à François Truffaut : « Paul Vecchiali est le seul héritier de Jean Renoir ».

# Décryptage



# Propreté : l'affaire de tous

Mandaté par la Ville pour effectuer un audit sur la propreté au Kremlin-Bicêtre, le cabinet Ocyres, spécialiste de l'accompagnement des collectivités, a présenté les résultats de son enquête lors de la réunion publique du 21 mars. Dans ses recommandations, la société de conseil met en avant un plan d'action afin de développer la prévention, la lutte contre les poches de malpropreté et la sanction. La participation des habitants se révèle indispensable, car la propreté est l'affaire de tous.

**P**endant près d'un an, le cabinet indépendant a mené des enquêtes de terrain, compilé des données issues de sources officielles (principalement celles de la Mairie du Kremlin-Bicêtre, de l'EPT Grand-Orly Seine Bièvre, de l'INSEE...), procédé à de nombreuses interviews de commerçants locaux, de Kremlinois, auditionné des élus, interrogé des agents de la Ville et écouté les habitants dans les conseils de quartiers. L'objectif ? Objectiver l'état réel de malpropreté du Kremlin-Bicêtre.

Parmi les premiers constats, l'audit met en évidence les obstacles structurels qui tendent à compliquer les efforts entrepris par la municipalité. Ainsi, si la petite superficie du Kremlin-Bicêtre facilite les missions de nettoyage, « *l'exiguïté du territoire rend toute malpropreté beaucoup plus visible* ». Plus encore, Le Kremlin-Bicêtre étant une ville très dense et très passante, la quantité de déchets s'en trouve, de fait, démultipliée. Malgré ces difficultés, les rapporteurs soulignent « *la prise de conscience et la vigilance accrue pour lutter contre la malpropreté* », que ce soit de la part des agents, des services ou de la Mairie. Cette prise de conscience ne se traduit pas qu'en vaines paroles ou simple communication et le cabinet de conseil note la politique volontariste de la municipalité en matière de propreté.

## Lutte contre la malpropreté

Ainsi, l'instauration de la régie municipale en 2020 et l'inauguration d'un nouveau marché avec sa propre équipe de médiation marquent la détermination de la Ville à s'emparer du problème. Confrontée au COVID-19 puis à l'inflation, la Mairie a engagé une réorganisation des services dans le but d'optimiser son fonc- ►►►



tionnement dans le secteur de la propreté. Cela s'est traduit par des mutations internes et le renouvellement d'une partie de son encadrement. De même, elle a renforcé la Direction des services techniques (service hygiène), recruté une manager de centre-ville et deux agents placiers pour le marché et le suivi commercial (commerce) et créé un pôle de surveillance environnement auquel est rattachée la nouvelle brigade environnement. Grâce à cette réorganisation, les efforts financiers et matériels consacrés au secteur propreté sont constants depuis 2020.

L'audit loue également des initiatives récentes visant à étendre le dispositif kremlinien de lutte contre la malpropreté avec, par exemple, la création de la brigade environnement « *qui, de l'avis général, apporte des améliorations sensibles* », grâce à ses trois agents qui chassent les dégradations, les abandons et les dépôts illégaux de déchets. Autre initiative qui trouve grâce aux yeux du cabinet Ocyres, « *l'expérimentation de la déchèterie mobile, en lien avec l'EPT, depuis mars 2022, qui répond à un besoin réel* ».

Fort de ce constat et après des mois à avoir sillonné les rues de la commune, les rapporteurs en arrivent à la conclusion « *qu'en aucune manière, on peut affirmer que la ville est sale* ». En revanche, « *il est indéniable que des poches de malpropreté existent et propagent l'idée que la malpropreté toucherait toute la ville* ».



« *Dans la lutte contre la malpropreté, il faut réfléchir ensemble, décider ensemble et agir ensemble, afin de créer une nouvelle culture de la propreté... propre à chacun et à tous !* »

**Sidi Chiakh,**  
maire adjoint en charge de la propreté



## Une vitrine contre-productive

A cet égard, l'avenue de Fontainebleau, focalise la majorité des critiques kreliniennes relevées par le cabinet Ocyres. Car si cet axe majeur de communication, véritable « vitrine » de la ville, concentre à la fois l'essentiel des flux et des usages (automobiles, bus, cyclistes, piétons, métro, zone commerciale, résidences privées), ces atouts sont autant de potentiels sources de désordre en matière de propreté. Poubelles sur le domaine public, bacs dépecés ou sans couvercle, présences de corneilles et autres nuisibles s'alimentant sur place, génère chez l'habitant « *un sentiment de laisser aller et de laxisme* » qui attise l'exaspération des habitants.

Selon le rapport, ce sentiment se nourrit autant des nombreuses incivilités constatées que du « *manque de coopération de quelques commerçants* ». Pour une certaine catégorie d'entre eux, en effet, la propreté relève d'abord de la responsabilité de la collectivité. Lorsque les différents services de la Ville interviennent pour émettre des recommandations ou faire un rappel à la loi, ces médiations ne provoquent qu'incompréhension et agacement. Sur ce point particulier, les auditeurs notent qu'aucune association de commerçants active n'existe sur la ville et militent pour sa création, ce qui permettrait de « *sensibiliser la profession et de faire évoluer les comportements* ». Pour autant, si les auditeurs préconisent le recours à la concertation et à la prévention des conflits d'usage, ils précisent qu'en l'absence de coopération de certains commerçants, mais aussi des usagers indécents, il conviendrait de recourir à des sanctions, de manière à « *adresser un message ferme en direction* » ▶▶▶



des contrevenants ». Pour ce faire, le cabinet recommande d'accroître les contrôles en organisant des patrouilles hebdomadaires de la Police municipale de proximité et de la Brigade de l'environnement. Une préconisation qui, lors de la réunion publique, obtenait la faveur de bon nombre d'habitants, ceux-ci estimant que « taper au portefeuille » représentait « un bon levier pour faire évoluer les mentalités ».

#### En collaboration avec l'EPT

Mais pour le cabinet Ocyres, les services municipaux ne sauraient agir seuls. Plusieurs actions « rapides et visibles » doivent être mises en place conjointement avec l'EPT Grand-Orly Seine Bièvre. En tout premier lieu, il serait souhaitable d'étendre le dispositif de la déchèterie mobile à un jour par semaine, au lieu d'un par mois, comme c'est le cas actuellement, ce qui permettrait de « diminuer le coût par visiteur », tout en étant « au plus près des besoins ». La fréquence du ramassage des dépôts sauvages – prérogative de l'Etablissement Public Territorial - mériterait également d'être élargie à 6 jours au lieu de 5 actuellement et de s'étendre jusqu'au samedi, la période du week-end étant plus propice à ce type d'incivilités. La lutte contre le vandalisme est également une action ►►

**34 agents**  
au service propreté urbaine  
**500 tonnes**  
de déchets récoltés par an  
par le service propreté  
**400**  
corbeilles de ville





à engager conjointement avec l'EPT, notamment en organisant une maintenance préventive.

### La propreté, l'affaire de tous

En l'état actuel, les rapporteurs insistent sur l'importance cruciale d'intégrer « l'expertise d'usage des habitants » dans la politique de propreté de la commune. En la matière, les Kremlinois sont associés aux missions de la Ville lorsqu'il s'agit de « désigner/dénoncer les dépôts sauvages et autres encombrants » aux services dédiés. Bien qu'utile, cette proximité avec les habitants dans la lutte contre la malpropreté est insuffisante selon le cabinet de conseil : « Il s'agit de créer une véritable stratégie de fond favorisant la mise en place d'une véritable co-production de la propreté avec les habitants et de "(r)éveiller", de susciter leur capacité d'agir en les rendant beaucoup plus actifs dans cette lutte commune ».

Ainsi, en suivant les recommandations du rapport, il s'agit pour la Ville de montrer l'exemple, en intervenant rapidement et en agissant sur le sentiment de malpropreté, pour gagner « l'adhésion et la mobilisation de sa population ». En outre, il est préconisé de multiplier les actions à destination des plus jeunes en organisant par exemple l'intervention de compagnies d'artistes engagées autour des thématiques environnementales dans les établissements scolaires ou encore en initiant les écoliers aux éco-gestes via des ateliers. Il est également recommandé de mobiliser davantage le tissu associatif kremlinois, « un maillage de proximité puissant et efficace », pour associer les bénévoles et les citoyens dans la lutte contre la malpropreté. « Il est fondamental que les Kremlinois soient parties prenantes aux côtés des élus et des agents de la mairie dans la mise en œuvre des plans d'actions à venir, martèle Sidi Chiakh, l'adjoint au maire en charge de l'espace public et de la propreté. Dans ce domaine, il faut réfléchir ensemble, décider ensemble et agir ensemble, afin de créer une nouvelle culture de la propreté... propre à chacun et à tous ! ».



Zoom sur... le service

### Propreté urbaine

Chaque jour, de 5h à 19h, les 34 agents du service propreté urbaine sillonnent les rues du Kremlin-Bicêtre. Leur mission : balayer et laver la voirie, les places et les 40 kms de trottoirs de la ville à l'aide des deux balayeuses et des trois laveuses (dont deux électriques). « Toutes les rues de la ville sont nettoyées au moins une fois par semaine, sauf évidemment s'il pleut ou qu'il neige », précise Julien Mahé, le responsable du service. Autre mission d'importance : la collecte des quelques 400 corbeilles de ville répartis sur tout le territoire de la commune, soit une tous les 50 mètres environ. Avec le ramassage des feuilles en automne, la collecte des corbeilles, souvent pleines en été, représente chaque année près de 500 tonnes de déchets qui sont ensuite transportés à l'incinérateur d'Ivry-sur-Seine, pour y être transformés en électricité et en chauffage.

Alors que le service est aussi mobilisé en cas de neige pour dégager les accès aux écoles, aux bus et au métro, ainsi que les zones passantes et les abords des services municipaux, les agents du service propreté urbaine remplissent également, deux à trois fois par an, une mission de sensibilisation aux bons comportements auprès des écoles de la ville.

Enfin, si la collecte des conteneurs des particuliers, des habitats collectifs, des commerçants, ainsi que celle des encombrants incombe aux équipes de l'établissement public territorial Grand-Orly-Seine-Bièvre, le service de la Propreté urbaine du Kremlin-Bicêtre travaille néanmoins en collaboration avec eux, notamment en les avertissant lorsque des zones n'ont pas été collectées ou que des dépôts sauvages sont constatés.







CHOISISSEZ UN  
MÉTIER QUI A  
**DU SENS**

## LES PAVEURS DE MONTROUGE RECRUTENT :

- ▶ Ouvriers routiers
- ▶ Maçons VRD
- ▶ Conducteurs d'engins
- ▶ Géomètres-projeteurs

Postes à pourvoir à Villejuif,  
en CDI et contrat d'apprentissage.

Les Paveurs de Montrouge sont spécialisés dans les infrastructures de transport et les aménagements urbains. L'entreprise compte aujourd'hui 80 employés et fait partie du groupe VINCI.

Contactez-nous : 01 43 90 11 70  
villejuif@paveurs-de-montrouge.fr  
25 rue de Verdun, 94 800 Villejuif



MICRO 5

### COMMERÇANTS, ARTISANS

si vous désirez paraître dans ce magazine,  
cet emplacement vous est réservé.

Contactez-nous au : **06 25 23 65 66**

M. Thierry COHEN :  
[studioparis@micro5.fr](mailto:studioparis@micro5.fr)



## École Saint-Victor

35 rue Jussieu, 75005 Paris

**Une école où il fait bon vivre, travailler  
et réussir !**

- Programme English every day
- Travail personnalisé
- Classe flexible
- Ateliers périscolaires
- Étude garderie jusqu'à 18 heures

[www.ecolesaintvictor.com](http://www.ecolesaintvictor.com)

**01 43 54 40 86**

*La défense de l'environnement  
n'est pas un gadget pour bobos en  
mal de verdure, mais une nécessité  
absolue pour la planète*



SÉBASTIEN PEUREUX

# L'éclaireur

Directeur commercial d'un laboratoire environnemental et défenseur de la nature convaincu, Sébastien Peureux, 44 ans, a décidé voici quatre ans d'écrire des livres pour enfants afin de semer chez eux les graines de l'écologie. Portrait d'un éveilleur de conscience.

**D**epuis longtemps déjà, Sébastien Peureux s'est mis au vert. On ne parle pas ici d'un quelconque exil à la campagne pour fuir la vie citadine. Ni même de l'appartement que ce directeur commercial de 44 ans possède au Kremlin-Bicêtre et qui donne de plein pied sur un vaste jardin où il cultive son potager. On parle de son rapport viscéral à la nature et de sa volonté à préserver les écosystèmes. « *La défense de l'environnement n'est pas un gadget pour bobos en mal de verdure*, prévient-il, *mais une nécessité absolue pour la planète* ». Une conviction profonde que l'homme porte en lui depuis l'enfance.

## Sensibilisation précoce

Ce sont d'abord ses parents, tous deux comptables sur le site EDF-GDF de Villejuif, qui le sensibilisent à l'écologie. « *Ils m'ont inculqué des principes simples, comme polluer le moins possible, ne pas gaspiller ou acheter des produits sains, locaux et de saison. Ça m'est resté* ». Bien qu'élevé en région parisienne, le garçonnet va également apprendre très tôt à aimer la nature. « *Avec ma sœur, on passait tous les étés chez ma grand-mère, du côté d'Avallon, dans l'Yonne où il y avait une ferme. J'étais en quelque sorte un petit citadin trempé dans la végétation et j'adorais ça !* », se souvient-il. Volontiers contemplatif et rêveur, l'enfant se révèle d'une timidité presque malade. Un trait de caractère qui l'incite à se réfugier dans la lecture, puis dans l'écriture. Une habitude et un besoin qui ne le quitteront plus.

## Retour aux sources

Brillant à l'école, puis au lycée, il décide de poursuivre ses études dans une école de commerce pour pallier à ce manque de confiance. « *Je pensais que ça forcerait ma timidité et m'apporterait une ouverture sur les autres qui ne pouvait que m'être bénéfique* », justifie-t-il. Pari gagné puisque, dans les années qui

suivent, le jeune homme se spécialise dans la vente et intègre avec succès plusieurs entreprises dans les secteurs de la chimie, de l'informatique et de l'aéronautique. Mais cette réussite professionnelle ne satisfait qu'imparfaitement le militant écologiste qui sommeille

en lui. « *Je voulais travailler dans une société qui fasse écho aux valeurs que mes parents m'avaient inculquées* », prévient-il. C'est chose faite en 2019, lorsqu'il prend en main la direction commerciale de la Société Générale de Surveillance (SGS), un laboratoire environnemental spécialisé dans l'analyse des polluants contenus dans l'eau, l'air ou les sols.

## Paul Lueur

Mais entre-temps, le virus de l'écriture contracté durant l'enfance ne l'a toujours pas quitté. Une passion qui affecte également Aurélien Filangi, son meilleur ami, rencontré à 7 ans et qui partage avec lui les mêmes préoccupations environnementales. En 2010, les deux compères décident d'unir leurs forces et de rédiger à quatre mains de petites nouvelles sur l'écologie à destination des enfants. « *À l'époque, se souvient Sébastien, il y avait peu de choses dans ce domaine pour les gosses, ou alors uniquement des bouquins très sombres. Nous, nous voulions écrire des histoires légères et humoristiques, dans la veine de ce que faisait Sempé avec Le Petit Nicolas* ». De là naît le personnage de Paul Lueur, un petit écolier de 7 ans qui n'est pas plus écolo que ses camarades, mais qui apprend à le devenir. « *Le nom de notre personnage est un petit jeu de mots en référence aux pollueurs que nous sommes tous, consciemment ou non* », commente Sébastien.

## Succès

12 nouvelles sortent ainsi de leur labeur commun, qu'ils s'empressent d'envoyer à tous les éditeurs de France et de Navarre. Recalés à chaque fois, il leur faudra attendre 2019 pour que leurs textes, remaniés sur les conseils d'amis scénaristes, soient enfin acceptés par *L'Élan Vert*, une maison d'édition nantaise qui publie entre autre des séries de romans pour la jeunesse et dont le respect de l'environnement est un des crédos. Par l'intermédiaire de l'humour, des quizz, des conseils ainsi que des illustrations qui émaillent le livre, celui-ci s'écoule à plus de 2 000 exemplaires. Le succès est tel que la maison d'édition leur commande un second tome, puis un troisième, paru à l'automne dernier. « *Nous voulions seulement que les enfants s'éveillent à la protection de l'environnement tout en se bidonnant, explique le quadragénaire. Je crois profondément que la prise de conscience est facilitée par le plaisir de rire* ». En bon commercial, Sébastien s'est rendu dans les écoles où ses enfants sont scolarisés pour faire des lectures de ses ouvrages et monter des ateliers de discussion. Après cette démarche, les retours ne se sont pas fait attendre. « *Les enfants se retrouvent dans Paul Lueur, un même qui leur ressemble, qui les fait rigoler sans leur faire la morale*, explique le quadragénaire. *Quant aux parents, ils râlent un peu en nous disant que leurs gosses leur font la misère avec l'eau, l'électricité ou le bac à compost à installer sur leur balcon ! Finalement, en tenant les enfants au courant, nous sommes un peu des éclaireurs !* », ajoute-t-il, le sourire aux lèvres. ■

## Repères :

**1979 :**

Naissance à Fontenay-aux-Roses (Hauts-de-Seine)

**1997 - 2002 :**

Études de vente et marketing

**2002 - 2018 :**

Commercial dans diverses entreprises

**2019 :**

Directeur commercial dans un laboratoire environnemental

**2019 :**

Publication de *Paul Lueur*

# L'aide à domicile sur-mesure

Réseau national d'aide à domicile  
pour les personnes âgées



Aide  
à l'autonomie



Aide  
aux repas



Accompagnements



Aide  
ménagère

01 84 04 05 80

8, rue Georges Le Bigot  
94800 VILLEJUIF



**Petits-fils**  
SERVICES AUX GRANDS-PARENTS



petits-fils.com

KREMLIN BICÊTRE



Depuis 2017, l'école maternelle et élémentaire Montessori 101 accueille des enfants de 2 à 9 ans. Il s'agit d'une école privée bilingue anglais/français qui s'appuie sur la pédagogie du docteur Maria Montessori et qui est située au cœur de la ville du Kremlin Bicêtre. Pour plus d'informations : [www.montessori101.fr](http://www.montessori101.fr) / 06 09 63 89 29

Pour les enfants de 2 à 9 ans



**APPLI PERMIS**



26 rue du Général Leclerc  
94270 Le Kremlin-Bicêtre  
01 46 70 32 24



Souscrivez un forfait et  
réservez vos heures  
sur notre appli !



**FORFAIT  
ETUDIANT MARIO  
20 HEURES**

999 €



**FORFAIT WARIO  
EN ACCELERE  
10 HEURES**

900 €



**FORFAIT YOSHI  
L'AUTOMATIQUE EN  
ACCELERE  
20 HEURES**

1500 €



# RIE Okabé, un restaurant pour les entreprises

**A**vec ses 400 places assises distribuées sur une magnifique salle de 400 m<sup>2</sup> et sa terrasse de 150 m<sup>2</sup>, c'est sûrement le plus grand restaurant du Kremlin-Bicêtre. Situé au 67 de l'avenue de Fontainebleau, le Restaurant Inter-Entreprises Okabé accueille chaque jour de la semaine, de 11h45 à 14h, les employés des 15 entreprises environnantes adhérentes de l'enseigne. « Parmi les 350 convives que nous recevons

en moyenne chaque midi, on retrouve des salariés de grandes entreprises telles qu'Auchan, la MGEN ou Viapost, mais aussi de petites sociétés du Kremlin-Bicêtre qui n'ont pas la place d'offrir un espace restauration à leur personnel », détaille Laurent Défossé, le directeur de l'établissement, en poste depuis 10 ans.

Grâce aux tickets restaurants ou aux cartes fournis par leur entreprise, les employés ont accès au buffet des entrées, avec dix choix en libre-service (crudités, salades composées, verrines, charcuterie, etc.), aux trois plats chauds journaliers, dont un de poisson, au stand grillade, qui présente 4 viandes grillées tous les jours, ainsi qu'au stand « Trattoria », qui propose alternativement pâtes fraîches ou pizzas deux fois par semaine. En plus d'un assortiment de fromages et de produits laitiers, ce self met en avant trois ou quatre desserts différents et un buffet de fruits frais coupés, selon la saison. « Nous avons ici tout un panel de plats équilibrés, tous faits sur place avec des produits frais de saison, et un très bon rapport qualité/prix, puisque l'on peut déjeuner pour moins de 10 €, entrée, plat et dessert compris », assure le directeur.

Après le repas, les collègues de bureau ont la possibilité de déguster un café dans un salon spécifique où fauteuils et canapés profonds les attendent pour quelques instants de détente, qu'ils peuvent prendre aussi sur la terrasse par beau temps. « Le temps du déjeuner doit être un moment de partage et de convivialité où, autour d'une bonne assiette, on oublie les tracas du travail dans un environnement à taille humaine, dans lequel on se sent un peu comme à la maison », commente Laurent Défossé. Une philosophie du bien-être que l'on retrouve dans une spécificité du restaurant, où chaque entreprise adhérente désigne un représentant qui donnera son avis sur la qualité des repas. « Évidemment, abonde le directeur, on tient compte de leurs remarques pour mieux les satisfaire et améliorer notre prestation. Notre objectif, c'est de nourrir leurs envies pour leur donner un maximum de plaisir... ». ■



## RIE Okabé

67, avenue de  
Fontainebleau  
Ouvert du lundi au  
vendredi de 11h45 à 14h  
Tel : 01 53 14 94 39

**Vous souhaitez acheter  
une trottinette électrique  
ou un vélo d'occasion ?**

**La ville vous aide  
financièrement**

**Aide jusqu'à 200€**

Modalités et conditions  
d'attribution sur  
[kremlinbicetre.fr](http://kremlinbicetre.fr) ou  
en flashant le QR code



# Vœu relatif au projet de loi de réforme des retraites 2023

Vœu présenté par les groupes « Génération écologie et sociale », « Le Kremlin-Bicêtre en commun », « Élus socialistes », « Pour une ville qui nous rassemble, PCF et apparentés, tous citoyens »

**Considérant** le contexte actuel, marqué par l'explosion de l'inflation et du coût de la vie qui concerne une grande majorité de Français ;

**Considérant** que la réforme présentée par le gouvernement va frapper l'ensemble des travailleurs et plus particulièrement ceux dont la pénibilité du métier n'est pas reconnue par l'État, ceux dont l'espérance de vie est inférieure au reste de la population, ceux dont les carrières sont hachées, incomplètes ou courtes et ceux qui sont les plus précaires ;

**Considérant** que, malgré une mobilisation sans précédent du peuple français, des syndicats et de nombreuses personnalités politiques de sensibilités différentes, Emmanuel Macron, Elisabeth Borne et son gouvernement font mine de ne pas entendre le rejet massif de ce projet de loi ;

**Considérant** que, lorsque le gouvernement évoque comme argument premier le souci de « l'équilibre des comptes des régimes des retraites » qui selon lui permettrait une économie de 18 milliards d'euros, il fait le choix politique clair de ne pas considérer la taxation des revenus financiers comme une solution de financement envisageable ;

**Considérant** que, selon le Conseil d'Orientation des Retraites (COR), l'argument avancé par le gouvernement – qu'il existerait une dynamique non contrôlée des dépenses de retraites – n'est aucunement fondé ;

**Considérant**, au contraire, les estimations du COR qui montrent que le système des retraites est globalement à l'équilibre ;

**Considérant** que, cette réforme constitue une attaque à l'encontre de notre système de retraite par répartition, spécificité française et fruit de notre pacte social, issu du Conseil National de la Résistance ;

**Considérant** que le projet de réforme des retraites prévoit que les employeurs territoriaux et hospitaliers contribuent davantage au financement par une hausse de cotisation qui serait fixée à un point supplémentaire, disposition à laquelle les employeurs territoriaux représentant toutes les associations d'élus s'opposent fermement ;

**Considérant** que, le travail – et donc la retraite – ne peuvent faire l'objet d'une marchandisation sans limites mais qu'au contraire, ils doivent être considérés comme des éléments garantissant la dignité de tous et la solidarité de tous par tous ;

**Considérant** que, si ce projet de loi de réforme des retraites devait être maintenu en l'état, il serait totalement injuste et injustifié pour la majorité des Français ;

**Le Conseil municipal, solidaire de l'intersyndicale et du mouvement social qui s'opposent à ce projet de réforme des retraites, demande au gouvernement :**

- De ne pas faire régresser nos acquis sociaux avec une énième mesure injustifiée ;
- De ne pas modifier l'âge de départ à la retraite et de le maintenir à 62 ans ;
- De ne pas accélérer l'augmentation prévue de la durée de cotisation à travers la loi Touraine ;
- De renoncer à l'augmentation de la cotisation retraite demandée aux collectivités territoriales.
- D'élargir les critères de pénibilité de départ anticipé à la retraite ;
- De retirer son projet de loi de réforme des retraites.

Adopté par 24 voix pour et 5 abstentions.



## Zoë d'Or, le soleil des enfants

Le 8 avril prochain, à l'espace André-Maigné, l'association Zoë d'Or fêtera ses 10 ans d'existence au Kremlin-Bicêtre. Une décennie durant laquelle Rachel Kabaya, sa présidente et fondatrice, n'aura eu de cesse de multiplier les actions caritatives afin de venir en aide aux enfants des rues du Congo, son pays d'origine, pour leur offrir « une vie qui va vers la lumière ».

Chez Rachel Kabaya, 46 ans, animatrice en périscolaire à la Ville de Paris, la solidarité est presque une seconde nature. Arrivée au Kremlin-Bicêtre il y a 30 ans, après que ses parents Congolais ont fui leur pays en guerre, la jeune fille est élevée dans l'esprit du partage et de l'entraide. « J'ai grandi avec l'idée qu'il fallait, d'une manière ou d'une autre, rendre l'aide qu'on nous avait apportée », dit-elle. Un enseignement qu'elle met en pratique.

### Des vêtements pour aider les orphelins

En 2013, sur les conseils de sa mère, la jeune femme crée au Kremlin-Bicêtre l'antenne française d'une association congolaise, Zoë d'Or, dont la mission est de lutter contre la pauvreté qui sévit dans la capitale, Kinshasa. « Nous voulions sortir les orphelins de la rue, leur donner un avenir en leur payant une scolarité et les frais de santé. Nous avons aussi dans l'idée d'accompagner les personnes vulnérables, comme les filles-mères, les veuves ou les personnes âgées », explique la présidente. Mais pour l'association, qui finance elle-même ses projets, encore faut-il lever des fonds ! Pour cela, Rachel Kabaya ne ménage pas sa peine et fait preuve d'une grande créativité. Passionnée de vêtements, elle lance en 2014 sa propre ligne, Zoë d'Or Style, à la confluence des modes africaines et occidentales. Créant également des bijoux ou des accessoires de mode, la jeune femme participe alors aux divers événements de la ville, lance des ateliers bracelet ou tricot à destination des jeunes kremlinois et organise des prestations pour les mariages (traiteur, décoration, boissons, etc.). « Même si je mets aussi de ma poche, la donation constitue une part importante de notre association, que ce soit en argent ou en matériel », commente la fondatrice de Zoë d'Or, qui compte à présent une vingtaine d'adhérents.

### Jusqu'au baccalauréat

Grâce à ses efforts, durant les 10 années qui suivent, l'association veille sur la destinée de petits Congolais de 6 à 15 ans, à qui elle paye scolarité, soins, assurance, repas et habits. L'argent récolté permet aussi de bâtir un centre d'apprentissage pour filles-mères, où elles sont formées aux métiers de couturière, d'esthéticienne ou de coiffeuse. Peu à peu, une petite équipe de bénévoles se constitue sur place avec une enseignante, deux personnes de terrain, rejoints il y a peu par la mère de Rachel, lorsque celle-ci a pris sa retraite d'aide-soignante à l'hôpital Charles-Foix.

« Sur les 30 enfants qui ont commencé il y a 10 ans, 6 sont aujourd'hui bacheliers. D'autres se préparent à faire des études en électricité, en coiffure, en couture ou en

communication, grâce à des micro-crédits, raconte Rachel, très fière de la réussite de ses protégés. *Enfin, on ne donne que deux choses aux enfants, poursuit-elle : des racines et des ailes...* »

Très impliquée également auprès des jeunes kremlinois, Rachel aimerait à présent concrétiser deux projets qui lui tiennent particulièrement à cœur. « D'abord, créer un atelier de couture pour tout public au centre social ou à la MCVA, de manière à pouvoir continuer à financer nos activités, détaille-t-elle. Ensuite, avoir un local sur la ville pour des activités diverses, des échanges, pour inciter les jeunes, qui ont autant besoin de parler que de chaleur humaine, à se prendre en main ». Nul doute que celle que certains surnomment « le soleil des enfants » n'a pas fini de rayonner auprès d'eux. —



#### Zoë d'Or

Courriel :  
rkabaya@yahoo.fr  
Tel : 06 36 90 42 56



### Nouvelle saison pour l'AMAP

#### Les Oiseaux du Passage

**Vous souhaitez consommer de bons légumes bios et bénéficier des avantages d'un achat en circuit court, tout en soutenant un agriculteur local ? C'est ce que propose l'Association pour le Maintien de l'Agriculture paysanne (AMAP) kremlinoise Les Oiseaux du Passage, dont la nouvelle saison a démarré début mars. Les distributions ont lieu chaque jeudi, de 19h30 à 20h, à l'espace André Maigné. Pour en savoir plus : oiseauxdupassage@gmail.com**

## RUE DES OUBLIÉS CÉLÈBRES

## 1/8 - Étienne Dolet (1509-1546)

Si les noms des rues du Kremlin-Bicêtre nous sont familiers, la vie des personnages qui les incarnent demeure obscure pour beaucoup. Premier visage de cette nouvelle série consacrée à ces célèbres oubliés de notre quotidien, Étienne Dolet, imprimeur et humaniste, condamné à mort pour athéisme et hérésie.

**É**tienne Dolet naît à Orléans en 1509. On ne sait rien de sa famille sinon qu'elle devait être bourgeoise puisque dès l'âge de douze ans, il est envoyé à Paris suivre des études qu'il poursuit ensuite en Italie à partir de 1526. De Padoue à Venise, il étudie les textes des philosophes grecs et romains. En 1531, fort de ce bagage intellectuel, il revient à Toulouse étudier le droit. Il s'y distingue par une vie aux mœurs libérales, une vie de « bon vivant » au regard des usages de l'époque. Son caractère entier lui attire de solides inimitiés. La contestation d'une décision du Parlement (les Capitouls) à l'encontre des étudiants lui vaut d'être banni de la ville. En 1533, il est même condamné à mort pour meurtre... avant d'être gracié par le Roi François 1<sup>er</sup> qui lui reconnaît d'avoir agi en état de légitime défense.

#### Imprimeur, éditeur et... « agitateur »

Il se réfugie à Lyon en 1536, alors une des grandes villes de l'imprimerie française. L'invention révolutionnaire, qui n'a qu'un demi-siècle d'existence, entraîne une diffusion plus libre des savoirs et des idées nouvelles, même si ce n'est qu'auprès d'un public encore restreint de lettrés. Il va s'y établir comme imprimeur-éditeur, les deux métiers se confondant à cette époque. Entretenant une amitié intellectuelle houleuse avec Rabelais, il publie aussi ses propres écrits d'où transparaissent de bien tièdes convictions religieuses. Il s'attire ainsi la suspicion des censeurs ecclésiastiques, notamment lorsqu'il édite une traduction en français (et non en latin) des Évangiles et autres textes bibliques. Une initiative formellement proscrite par l'Église à cette époque, alors que les Réformes protestantes luthérienne, puis calviniste, s'apprêtent à secouer l'Europe. L'étude des textes antiques ayant encouragé chez lui le recul critique vis-à-vis des événements, son imprimerie, *La Doulouère d'Or*, rue Mercière, devient ainsi le refuge des idées nouvelles. De là sortent des brochures et libelles satiriques et des publications populaires sous forme d'almanachs.

En 1542, accusé d'hérésie et d'athéisme, il est condamné une première fois à mort par le tribunal ecclésiastique de Lyon. Là encore, une indulgence royale lui sauve la vie. Il fuit un temps en Italie avant d'être repris à Lyon en 1544 pour avoir introduit en France des livres d'inspiration protestante et traduit un dialogue attribué à Platon qui se moque du dogme chrétien de l'immortalité de l'âme. Réfuter l'au-delà ? C'est plus que l'Église ne peut tolérer ! Dénoncé par La Sorbonne, il est ramené à Paris, où il est à nouveau condamné à mort, en 1546. Aucune indulgence royale ne le sauvera cette fois-ci... Il est pendu et brûlé



La statue d'Étienne Dolet, place Maubert, à Paris, au début du XX<sup>ème</sup> siècle.

à l'emplacement actuel de la place Maubert, des exemplaires de ses œuvres impies jetées à ses pieds.

#### Un « Saint » laïque pour la libre pensée

Trois siècles plus tard, à la faveur des idées émancipatrices des Lumières portées par la Révolution, la critique du pouvoir écrasant de l'Église a pris corps. Étienne Dolet sort de l'oubli et devient une figure emblématique, un héros victime du fanatisme religieux, un martyr de la liberté de conscience.

Quelques décennies plus tard, la jeune III<sup>e</sup> République cherche à s'affirmer contre les tutelles religieuses et a besoin de héros à célébrer. Dans les années qui précèdent et qui suivent ce point culminant qu'est la loi de 1905 de séparation des Églises et de l'État, le nom d'Étienne Dolet résonne à nouveau et devient synonyme de liberté de conscience et d'opinion.

Érigée place Maubert en 1889, à l'endroit même de son bûcher, la statue d'Étienne Dolet devient un des points de ralliement des manifestants laïques et républicains, des athées et des libres penseurs, des Francs-Maçons et des Dreyfusards. Détruite et fondue en 1942 par les autorités allemandes pendant l'occupation, un comité s'est récemment créé, suite aux attentats meurtriers de *Charlie-Hebdo*, le 7 janvier 2015, afin d'édifier à sa mémoire un nouveau monument, au même emplacement.

Hasard ou ironie de l'histoire kremlinienne, la rue Étienne Dolet débouche juste en face de la maison où Eugène Thomas, notre maire fondateur à l'anticléricalisme militant resté célèbre, résida à partir de 1896 et jusqu'à la fin de sa vie. —

**Le mois prochain :** Gracchus Babeuf



## Pharmacies de garde

**DIMANCHE 2 AVRIL**  
PHARMACIE NGUYEN THI  
16, Av. de Verdun  
94200 Ivry-sur-Seine  
01 46 72 25 75

**DIMANCHE 9 AVRIL**  
PHARMACIE DAKHLI  
11, Av. de Fontainebleau  
94270 Le Kremlin-Bicêtre  
01 46 71 29 48

**DIMANCHE 16 AVRIL**  
PHARMACIE PRINCIPALE DU KB  
46, Av. de Fontainebleau  
94270 Le Kremlin-Bicêtre  
01 46 58 07 17

**DIMANCHE 23 AVRIL**  
PHARMACIE ISSOUFALY  
16, ter Bd. Chastenot de Gery  
94270 Le Kremlin-Bicêtre  
01 47 26 00 53

**DIMANCHE 30 AVRIL**  
PHARMACIE OKABE  
57, av. de Fontainebleau  
94270 Le Kremlin-Bicêtre  
01 46 58 28 06

## Le marché

Tous les mardis, jeudis et dimanches de 8h à 14h, avenue Eugène Thomas.

## Collecte des déchets

Gérée par le Territoire Grand Orly-Seine-Bievre, la collecte s'effectue la journée entre 6h et 15h.

- **Ordures ménagères (poubelle bordeaux)** : lundi - mercredi - vendredi de 6h à 15h (lundi et vendredi pour les zones pavillonnaires, de 6h à 15h)
  - **Tri sélectif (poubelle jaune)** : mardi - vendredi (6h à 15h)
  - **Verre (poubelle verte)** : vendredi
  - **Déchets végétaux (sacs)** : mardi de mi-mars à mi-décembre
- Dans l'habitat collectif, les conteneurs doivent être sortis le matin même et non plus la veille !

## Déchetterie mobile

**3<sup>ème</sup> samedi du mois**

14-24, avenue Eugène Thomas de 9h à 13h

## Encombrants

(Bois, ferraille, gros carton, meubles, matelas)

Sur rendez-vous au 01 78 18 22 23

## Le carnet

DU 15 FÉVRIER AU 14 MARS 2023

### ILS SONT ARRIVÉS

- Emna ABDOURAHIM
- Maëlya AHAMADA
- Amine BACCAR
- Keysan BIJOT
- Imany KANGOUTE
- Amir KHEMIRI
- Keyron KUMBI
- Cali MOUSTACHE RAPPEL
- Léon MUKONTSO DEWIÈRE
- Adam NGO
- Issa OU MOULAY
- Emrown VASILJEVIC MEHAY

### ILS SE SONT DIT OUI

- Rochild DZABANA & Natacha MUBAMA
- William GARNIER-POTOLA & Yamina OUACHOUACH
- Mohamed GHOUL & Malika KARTOUT

### ILS NOUS ONT QUITTÉS

- Jacques AUDAY
- Jean-Claude BALLAND
- Manuel DA SILVA DE AMORIM
- Joseph GARRO
- Isabelle LECLERC
- Eliane MOUSSOUR épouse ROUSSELOT
- Mohamed REHOUMA
- Liliane TINOT veuve LOUPIAC

## Déchetterie de la Poterne des Peupliers

**Ouverture du lundi au vendredi de 8h30 à 18h**

8 rue Jacques Destrée, 75013 Paris  
Tél. 01 53 94 15 30

Se munir d'un justificatif de domicile au Kremlin-Bicêtre



## Décès d'Eliane Rousselot

Disparue le 27 février dernier à l'âge de 86 ans, Eliane Rousselot s'était beaucoup investie dans la vie de la commune. Conseillère municipale de la majorité sous l'étiquette gaulliste, lors des deux mandatures de Claudine Décimo de 1983 à 1995, puis dans l'opposition de 1995 à 2001, Eliane Rousselot était une figure de la vie politique municipale.

Fonctionnaire de l'Assistance Publique des Hôpitaux de Paris, elle deviendra directrice de la maison de gérontologie de l'hôpital Bicêtre. À sa famille et à ses proches, la Ville présente ses très sincères condoléances et lui rend hommage pour son engagement au service de la commune.

## LA VILLE RECRUTE

- Directeur Adjoint ACM H/F
- Agent de Surveillance de la Voie Publique H/F
- Animateurs de centre de loisirs H/F
- Agent d'entretien des écoles H/F
- Directeur de la Médiathèque H/F
- Formateur interne H/F

Retrouvez l'ensemble des annonces et candidatez sur [kremlinbicetre.fr](http://kremlinbicetre.fr), rubrique « Offres d'emploi ».

## Vos élus vous reçoivent

Les adjoints et conseillers municipaux délégués vous reçoivent sur rendez-vous en composant le : 01 45 15 55 55 ou en écrivant à : [secelus@ville-kremlin-bicetre.fr](mailto:secelus@ville-kremlin-bicetre.fr)

## permanences citoyennes

**Vos élus vous reçoivent chaque samedi de 9h30 à 12h en mairie.**

Les permanences citoyennes se déroulent également par téléphone en composant le : 01 45 15 55 55

**Prochaines permanences citoyennes :**

- 1<sup>er</sup> avril
- 22 avril
- 8 avril
- 29 avril
- 15 avril

## Horaires de la Mairie

**La mairie est ouverte au public les :**

- Lundi, mercredi, jeudi, vendredi : de 8h30 à 12h30 et de 14h à 18h
- Mardi : de 8h30 à 12h30 et de 15h à 18h
- Samedi : de 8h30 à 12h

# TRIBUNES D'EXPRESSION LIBRE des groupes politiques du conseil municipal

LE KREMLIN-BICÊTRE EN COMMUN

## Retraites : l'heure du référendum !



Après une nouvelle utilisation du 49.3 pour forcer le passage de la réforme des retraites, Emmanuel Macron persiste à mépriser les français et la souveraineté populaire.

Depuis des semaines, à l'appel de l'intersyndicale, citoyens et élus se mobilisent massivement

dans la rue pour demander le retrait de la réforme des retraites. Pourtant, Emmanuel Macron et Elisabeth Borne avancent à marche forcée en écrasant à la fois le peuple qui manifeste mais également la représentation nationale. Alors que les crises s'enchaînent, que notre pays subit l'inflation et que la solidarité, la fraternité devrait être notre boussole, le Président refuse le dialogue, s'isole et se comporte en souverain autoritaire.

Parce qu'il est nécessaire de rappeler qu'en France la « parole du Peuple, c'est la parole du souverain » et avant que les tensions ne mènent à des drames, Emmanuel Macron doit faire un geste d'apaisement. Il n'a que deux solutions pour sortir par le haut de ce face-à-face : retirer la réforme ou bien devancer la demande de référendum d'initiative partagée.

Nous resterons, comme depuis le début du mouvement social, engagés dans la lutte contre cette réforme inutile et injuste, que les Français rejettent massivement.

Les élus du groupe « Le Kremlin-Bicêtre en Commun »

POUR UNE VILLE QUI NOUS RASSEMBLE

## Être davantage Français - #BeMoreFrench



La semaine du 18 au 25 mars, la doctrine du maintien de l'ordre a changé de nature. Samedi 18 : un rassemblement de modeste envergure, Place d'Italie. Le cortège s'engage sur l'av. de Choisy, et se heurte à un important déploiement policier posté sur le Bd Massena. La BRAV-Mentre en action, et nous comprenons que manifester est devenu un mode d'expression criminalisé. Lundi 20 : il manque 9 voix pour faire adopter la motion de censure, et les personnes rassemblées Place Vauban sont nassées, gazées puis exfiltrées av. de Breteuil – technique reconduite mercredi 22 Place de la République. Jeudi 24 : une manifestation monstre part de Bastille, et se voit piégée à Opéra dans une nasse gigantesque qui déclenche panique et échauffourées. Enfin samedi 25, à Sainte-Soline, la violence policière franchit encore un cap, dans ce qui ressemble ni plus ni moins à une première bataille dans la guerre de l'eau. Les revendications aussi changent de nature : au-delà de la réforme des retraites, c'est le régime de la Vème république, incarné par un président aveugle et sourd, qui est mis en cause pour sa dangereuse dérive. Ce ne sont plus des violences policières sporadiques, c'est un système autoritaire, où nos libertés sont menacées, et dont le "peuple" a été déclaré illégitime par son chef de l'état. Celui-ci estime d'ailleurs que tout se décide trop par la loi dans notre pays. Enfin, ce sont les mégabassines de l'agrobusiness climaticide, symboles d'un monde qui s'autodétruit, dont nous ne voulons plus. La presse et l'opinion publique internationales saluent le courage du peuple français, et les travaillistes britanniques de suggérer : "Be more French".

"Pour une ville qui nous rassemble", PCF et TC.

ELUS SOCIALISTES

## Le combat continue !



Le printemps s'ouvre avec le recours au 49.3 pour imposer la réforme des retraites et le rejet à 9 voix près des motions de censure contre le gouvernement Borne. Le Président de la République doit s'attendre à une forte mobilisation citoyenne populaire : après avoir méprisé les partenaires sociaux et muselé le Parlement, le pouvoir va devoir répondre aux Français qui continuent à s'opposer sereinement dans la rue. Attachés à la République sociale, nous n'acceptons pas la voie qu'emprunte le gouvernement pour répondre au mouvement : le PS appelle donc le ministre de l'Intérieur à garantir un accompagnement serein des manifestations et au respect de la liberté de manifester qui suppose une modification réelle et durable de la doctrine du maintien de l'ordre. Le PS épuiera toutes les voies démocratiques pour lutter contre l'imposition de cette réforme injuste : un recours devant le Conseil constitutionnel sera déposé et nous nous engagerons dans une initiative de référendum d'initiative partagée (RIP), accompagnant aussi les actions que l'intersyndicale décidera. Au Kremlin-Bicêtre, nous continuerons de soutenir la lutte contre cette réforme injuste et nous continuerons de fermer la mairie les jours de manifestation - sauf les services de maintien à domicile des seniors et de la police municipale.

Les élus du groupe socialiste

GÉNÉRATION ÉCOLOGIQUE ET SOCIALE

## Défendons la démocratie !



L'heure est à la prolifération des atteintes contre les acquis sociaux ! Le mépris de classe semble être la seule boussole d'un gouvernement technocrate déconnecté des réalités : « Jamais les smicards n'ont autant vu leur pouvoir d'achat augmenté », assure Emmanuel Macron. Comment le gouvernement peut-il se complaire dans une telle déconnexion, l'inflation a largement gommé les effets de la revalorisation du smic...

Ce déni de réalité s'est incarné par le 11ème usage de l'article 49.3, ce qui place Elisabeth Borne à la deuxième place en matière de recours à cet article dans l'histoire de la Vème République. Notre conception de la démocratie diverge largement de celle du gouvernement comme de nos oppositions municipales. C'est la raison pour laquelle nous sommes solidaires avec l'intersyndicale contre la réforme des retraites. Nous nous mobilisons en conséquence avec la fermeture de certains services municipaux pour défendre nos acquis !

Nous sommes également présents sur le terrain, mobilisés et luttant contre un gouvernement qui fait la sourde oreille. Nous manifestons notre attachement profond à notre modèle social et démocratique. L'installation du conseil des jeunes a eu lieu récemment et va dans le sens de cet engagement républicain. Les jeunes tirés au sort, reflet de la mixité de notre ville, portent l'ambition d'améliorer la qualité de vie au Kremlin-Bicêtre. Cette ambition est soutenue par un budget dédié et la possibilité de porter des projets au conseil municipal.

GES

# TRIBUNES D'EXPRESSION LIBRE

## Groupes d'opposition

GRUPE ÉCOLOGISTE ET CITOYEN DU KREMLIN-BICÊTRE



La tribune du « Groupe écologiste et citoyen du Kremlin-Bicêtre » ne nous est pas parvenue.

KREMLIN-BICÊTRE EN AVANT, RADICAL ET ÉCOLOGISTE

## Le double-langage de Jean-Luc Laurent



A l'heure où les conditions du débat démocratique font l'objet de nombreuses critiques et interrogations dans notre pays, à l'heure où la majorité présidentielle fait le choix de limiter la capacité de l'opposition à s'exprimer au Parlement et à l'heure où E. Macron semble oublier que les conditions dans lesquelles il a été élu doivent lui imposer l'humilité et le recherche du consensus, Jean-Luc Laurent, aime à s'afficher dans les cortèges et sur les réseaux sociaux comme un fervent opposant à la réforme des retraites et à son passage en force.

Il est donc étonnant de voir notre maire s'entêter à utiliser des méthodes comparables à celles de la majorité présidentielle qu'il aime tant critiquer : limitation du temps de parole des oppositions, suppression du droit d'amendement en conseil municipal ou encore restrictions d'accès non-justifiées aux documents et à l'information.

Ne vous leurrez pas ! Jean-Luc Laurent n'est pas le démocrate qu'il prétend être.

R. Alessandrini, J.-F. Banbuck, O. Belainoussi, B. Chappellier, M. Hartmann, J.-M. Nicolle

ENSEMBLE CHANGEONS LE KB

## Le bétonneur !



Toutes les enquêtes d'opinion le montrent, l'environnement est un sujet de préoccupation majeure, qui dépasse les clivages politiques et sociaux. La protection de l'environnement est le deuxième sujet de préoccupation des Français, juste derrière le pouvoir d'achat. Mais pour faire face à l'urgence climatique, l'action individuelle ne sera pas suffisante. Elle doit pouvoir s'appuyer sur des politiques publiques volontaires, menées par les collectivités locales qui disposent de nombreux leviers d'action. Malheureusement, ces leviers ne sont pas activés par JL Laurent qui semble plus intéressé par les promoteurs immobiliers que par l'amélioration de notre cadre de vie. Il bâtit la ville comme dans les années 70, sans tenir compte des problématiques climatiques :

- Démolition de l'îlot Rossel, centre historique de la ville, pour des immeubles de 8 étages
- Destruction de pavillons et de leurs jardins, véritables écrins de verdure au 31-35 av Fontainebleau et place Jean-Jaurès pour des grands immeubles
- Destruction de la résidence Schumann et de ses espaces verts
- Destruction des pavillons près du commissariat contre des immeubles de 15 étages

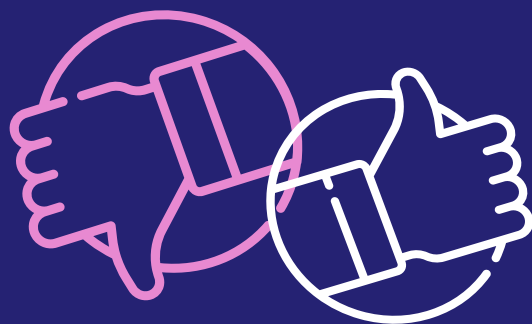
Le projet de JL Laurent pour le futur de notre commune, c'est de construire encore plus dense, plus minérale, plus bétonnée, plus polluée, alors que nous devons changer de logiciel, favoriser une ville verte et penser à l'avenir des enfants.

L.Zinciroglu-N.Chiboub-JP.Ruggieri-L.Couto-L.El Krete

Les tribunes publiées  
par les groupes politiques  
du conseil municipal  
engagent la seule responsabilité  
de leurs auteurs.



Le Kremlin  
Bicêtre



La question de Nina pour le  
Référendum Kremlinois Annuel



**Souhaitez-vous  
que la ville propose  
une alternative  
végétarienne dans  
les cantines ?**



Si comme Nina,  
*vous voulez que ça change,*  
proposez vos questions ici  
jusqu'au 23 avril

