

# le mag

JOURNAL DU  
KREMLIN-BICÊTRE

JANVIER  
2023



## Un budget durable et solidaire pour 2023

GRAND ANGLE

Voeux 2023 : une fête attendue et appréciée

UNE VIE

Siham Girard,  
la battante



L'œil du  
Kremlin

LA COMMUNE DU KREMLIN - BICÈTRE  
ÉRIGÉE PAR LA LOI DU 12 DÉCEMBRE 1896.  
A FÊTÉ  
LE 13 AOÛT 1922,  
SES 25 ANNÉES DE MUNICIPALITÉ  
OUVRIÈRE SOCIALISTE  
ET COMMUNISTE.

**KB** La Kremlin  
Bicêtre

**EXPLOSION DES  
PRIX DE L'ÉNERGIE**

**SERVICES PUBLICS  
EN DANGER**

La Ville demande à l'État  
pour les communes



"SI NOUS VOULONS PROGRESSER,  
SI NOUS VOULONS MONTER,  
IL NE FAUT MAUDIRE  
NI LA DÉMOCRATIE NI LA SCIENCE,  
IL FAUT LES HAUSER, LES RÉFORMER,  
LES ÉLARGIR:  
IL FAUT QUE LA DÉMOCRATIE POLITIQUE  
DEVienne LA DÉMOCRATIE SOCIALE."  
(J. JAURÈS)

KB La Kremlin  
Bicêtre

EXPLOSION DE  
PRIX DE L'ÉNERGIE

SERVICES PUBLICS  
EN DANGER

de à l'État un plan  
communes de Fr

### Mairie en colère !

Echarpes tricolores en bandoulière, une cinquantaine d'élus de toutes les communes du Val-de-Marne, toutes tendances politiques confondues, se sont réunis le 13 décembre sur le parvis de l'hôtel de ville pour manifester leur colère face au manque de moyens alloués par le Gouvernement dans un contexte où l'explosion des coûts de l'énergie menace les budgets des villes et nos services publics municipaux.

# Sommaire

JANVIER 2023

## 07 ÉVÉNEMENTS

- Chèque énergie communal : une initiative qui réchauffe le cœur
- La Ville candidate à l'encadrement des loyers

## 11 GRAND ANGLE

- Vœux 2023 : une fête attendue et appréciée

## 12 DÉCRYPTAGE

- Un budget durable et solidaire pour 2023

## 18 UNE VIE

- Siham Girard, la battante

## 20 VIE ASSOCIATIVE

- Une banque pour les associations

## 23 A VOTRE SERVICE

- L'appel du Kremlin-Bicêtre

## 24 MÉMOIRE VIVE

- Les visages de l'hôpital Bicêtre – 4/6 – Bicêtre, une prison d'autrefois

## 25 VIE PRATIQUE

## 26 TRIBUNES DES GROUPES



**Le mag hebdo**

Culture Événements

Informations pratiques

Actions et projets de la ville

Votre condensé d'actualité de la semaine

Abonnez-vous

### JOURNAL DU KREMLIN-BICÊTRE

Directeur de la publication : Jean-Luc Laurent Rédacteur en chef : Philippe Lefebvre Comité de rédaction : Anissa Azzoug, Corinne Bocabeille, Jean-François Delage, Pascal-François Ducloux, Catherine Fourcade, Philippe Lefebvre, Estéban Piard, Jean-Pierre Ruggieri, Ibrahima Traoré, Maxime Vasseur Conception et direction artistique : Pierre Canville A collaboré à ce numéro : Julien Pla Secrétariat de rédaction : Direction de la démocratie locale Photos : Alex Bonnemaïson, Direction de la démocratie locale Régie publicitaire : Micro 5, tel : 06 25 23 65 66 Impression : RAS Tirage : 14 000 exemplaires N° ISSN : 1141- 4502

Le Mag' – Journal du Kremlin-Bicêtre  
1, place Jean Jaurès 94270 Le Kremlin-Bicêtre  
Dépôt légal à parution 94276 Le Kremlin-Bicêtre Cedex,  
tél. : 01 45 15 55 55

[journal@ville-kremlin-bicetre.fr](mailto:journal@ville-kremlin-bicetre.fr)  
[kremlinbicetre.fr](http://kremlinbicetre.fr)

/villeKB





## Chères Kremlinoises, chers Kremlinois,

Quel plaisir de nous retrouver lors des vœux aux Kremlinois après deux années marquées par l'annulation de ces moments de partage, d'échanges et de fête en raison des contraintes sanitaires due à la pandémie.

**2023 sera une année durable et solidaire, une année de projets utiles pour préparer le futur de notre ville** en améliorant le cadre de vie et le quotidien des Kremlinois.

Mobilités, écologie populaire, services publics municipaux de qualité et accompagnement des habitants les plus touchés par les crises successives que traverse notre pays, voilà la feuille de route de l'équipe municipale pour **cette année que nous voulons ambitieuse pour notre ville.**

Au nom du Conseil municipal, **je vous souhaite une belle et heureuse année 2023 et mes meilleurs vœux** de santé et de bonheur pour vous et ceux qui vous sont chers !

Fidèlement,

**Jean-Luc LAURENT**

Maire du Kremlin-Bicêtre  
votremaire@ville-kremlin-bicetre.fr

Retrouvez le discours du maire et les photos de la soirée des vœux en scannant ce QR code :





Crédit photo : Grand-Orly Seine Bièvre

## ▲ 28 novembre, Ivry-sur-Seine

### Signature qui coule de source

La mise en place de la régie publique de l'eau a franchi une nouvelle étape avec la signature d'une convention de partenariat entre la régie des Eaux de la Seine et de la Bièvre et Eau de Paris, en présence des administrateurs et des maires de la régie, dont Jean-Luc Laurent. Appuis techniques, relation privilégiée, fourniture d'eau en gros : cette association permettra de renforcer les liens qui unissent les acteurs publics de l'eau en Île-de-France autour d'une vision et de valeurs communes.



## ▲ 5 décembre, hôpital Bicêtre

### Un bâtiment pour la recherche

Installé dans l'enceinte de l'hôpital Bicêtre, le nouveau bâtiment de recherche de la faculté de médecine Paris-Saclay a été inauguré, en présence de Sylvie Retailleau, la ministre de l'Enseignement supérieur et de la Recherche, de Valérie Pécresse, Présidente de la région Île-de-France, Olivier Capitanio, président du Conseil départemental et de Jean-Luc Laurent, le maire du Kremlin-Bicêtre. Ces locaux permettront de regrouper sur un même site les unités de recherche de l'Inserm et du CNRS.

## ► 12 décembre, avenue de Fontainebleau

### Saisie fumante

385 paquets de cigarettes. Telle est la saisie effectuée par la Police municipale de proximité ces dernières semaines auprès des revendeurs à la sauvette du métro. Alors que les paquets seront transmis à la Police Nationale pour être détruits, il est rappelé que si les vendeurs encourent jusqu'à 3 750 € d'amende et six mois d'emprisonnement, les acheteurs sont eux aussi passibles d'une amende de 135 €. De quoi faire réfléchir !



## ▲ 30 novembre, en ville

### Ville propre

Armés de sacs poubelles, de gants et de pinces de ramassage, 12 enfants du centre de loisirs Aimé-Césaire, encadrés par une animatrice et deux agents du service propreté, ont sillonné la ville pour participer à une opération de collecte des déchets. Preuve que la propreté de la ville concerne toutes les tranches d'âge.



## ◀ 7 décembre, en ville

### Distribution gourmande

Durant deux semaines, les élus et les agents des services municipaux se sont rendus au domicile des personnes âgées qui en avaient fait la demande pour distribuer les 960 corbeilles gourmandes sucrées ou salées offertes par la ville. Une initiative très appréciée par tous les bénéficiaires.



## ▲ Du 19 au 31 décembre, parc de Bicêtre

### Ça glisse !

En complément des déambulations musicales, des fanfares et des diverses animations qui ont sillonné le marché juste avant les fêtes, la Ville avait prévu l'installation d'une patinoire de 96 m<sup>2</sup> au parc de Bicêtre pour le plus grand plaisir des petits et des grands.

# Début de la concertation citoyenne pour la ZAC Rossel

Depuis le 28 novembre dernier et jusqu'au 31 mars 2023, la concertation réglementaire a débuté pour la création de la Zone d'aménagement concerté (ZAC) Rossel – Leclerc. Celle-ci est une étape de plus dans le dialogue engagé depuis plus d'un an par la Ville. Elle s'inscrit dans la volonté de requalification de l'îlot acté dans les Orientations d'aménagement et de programmation (OAP) du Plan local d'urbanisme (PLU) depuis 2015.

L'îlot Rossel – Leclerc, situé non loin de l'hôtel de ville, souffre depuis de nombreuses années d'une dégradation du bâti. Ainsi, deux bâtiments ont été classés en insalubrité, dont un irrémédiable, en 2008 et 2016. Cette situation, qui nuit au cadre de vie des habitants, ne pouvait perdurer plus longtemps et rester sans réponse. C'est l'occasion également de repenser cet îlot en cœur de ville dans sa globalité et de proposer aux Kremlinois un espace renouvelé, apaisé et tourné vers l'avenir en intégrant les éléments du patrimoine tant à l'intérieur de l'îlot (façade nord de l'école Jean-Zay) qu'à l'extérieur (Hôtel de Ville, Hôpital Bicêtre, parc Pinel).

## Un nouveau tissu urbain

L'opération répond ainsi à plusieurs objectifs majeurs pour dessiner un nouveau tissu urbain en centre-ville. La pierre angulaire du projet repose sur la construction d'une nouvelle école primaire pour remplacer l'école Brossollette et l'extension et la réhabilitation de l'actuelle école Jean-Zay, devenue trop petite au regard des besoins actuels. L'autre grand axe du programme est de remédier à la dégradation du bâti dans cette portion de la rue du général-Leclerc, constitué en partie d'habitats insalubres irrémédiables. Pour cela, une nouvelle offre de logements sera proposée, dans le respect du principe de mixité sociale, en cohérence avec la politique sociale du logement conduite par la Ville. Dans cette perspective, le développement du tissu commercial de proximité sera proposé, dans un secteur géographiquement central, mais à l'écart des principaux pôles commerçants de la commune. Enfin, l'embellissement de la ville et la valorisation de l'histoire et du patrimoine du quartier compléteront l'ensemble par la réalisation d'un projet de grande qualité architecturale.

## Un quartier plus vert

La volonté de la commune est également d'apporter à ce quartier une qualité environnementale en adéquation avec les exigences devenues incontournables du développement durable. Utilisant la trame verte qui parcourt la ville depuis l'avenue Charles-Gide comme l'une des composantes essentielles de ce projet urbain, la requalification de l'îlot Rossel prévoit en effet d'augmenter la qualité des espaces publics paysagers tout en favorisant les circulations douces. Dans cet esprit, la valorisation de la biodiversité locale et le maintien d'une épaisseur végétale permettront de favoriser l'épanouissement de la nature dans l'espace de vie des habitants du quartier. La préservation des ressources naturelles représente également l'un des points forts du projet, avec une gestion des eaux pluviales sur le site, une utilisation d'éco-matériaux



en filières courtes participant à la lutte contre la déforestation, ainsi que la mise en place d'un éclairage extérieur à la fois économe et performant.

## Les prochaines étapes de la concertation

Jusqu'au 31 mars 2023, la Ville propose une période de concertation avec des ateliers participatifs thématiques ainsi qu'une présentation du projet en conseils de quartier. De plus, avant la fin de l'enquête, une réunion publique se tiendra le 25 mars. Elle sera l'occasion d'échanger sur le projet et de présenter les premiers retours des actions de concertation mises en place.

Vous pouvez également donner votre avis ou laisser un commentaire sur les registres mis à votre disposition à la Direction des services techniques et sur le site internet de la ville, où le dossier complet de la concertation préalable à la création d'une Zone d'aménagement concerté pour le quartier est à votre disposition. Conçu de manière pédagogique, ce dossier présente les éléments réglementaires encadrant cette création de ZAC, un historique de l'îlot, une fiche juridique explicative, les objectifs détaillés de l'opération ainsi que deux esquisses de scénarii, ces dernières servant de base de réflexion à la requalification de l'îlot. ■



**Le dossier est consultable à :**

- La Direction des services techniques  
10, rue Etienne Dolet  
de 8h30 à 12h30 et de 13h30 à 18h

- Sur [kremlinbicetre.fr](http://kremlinbicetre.fr)

# Chèque énergie communal : une initiative qui réchauffe le cœur

Depuis le 1<sup>er</sup> décembre, le chèque énergie communal, mis en place par la Ville pour soutenir les ménages modestes face à l'augmentation des prix, a déjà bénéficié à plus de 150 foyers kremlinois. Un coup de pouce appréciable et apprécié par beaucoup.

**T**out au long de l'année, le Centre Communal d'Action Social (CCAS) du Kremlin-Bicêtre, 40 avenue Charles-Gide, accompagne les foyers qui rencontrent des difficultés financières, notamment par des chèques d'accompagnement personnalisés. Depuis le 1<sup>er</sup> décembre 2022, un nouveau dispositif vient renforcer le soutien apporté aux Kremlinois : le chèque énergie communal.

Décidé par la Ville pour aider les foyers modestes à faire face à la hausse des prix, dont celle du gaz et de l'électricité, le chèque énergie communal s'adresse aux Kremlinois qui disposent d'un reste à vivre inférieur ou égal à 12 €. Selon la composition de la famille, le nombre et l'âge des enfants, le montant de ce nouvel appui financier peut varier de 20 à 65 € par mois et permet d'acheter de l'alimentation ou des produits d'hygiène. « Ce soutien financier participe aux différentes mesures qui ont été prises dans le cadre du bouclier communal depuis 2020, explique Véronique Gestin, adjointe au maire chargée des solidarités. L'année 2022 est marquée par une flambée des prix pour tous les ménages, il nous a semblé indispensable que la Ville puisse agir pour compenser en partie cette hausse des coûts. La solidarité doit se traduire par des actes. »



Au 2 janvier, après un mois de mise en service, 150 foyers kremlinois ont poussé spontanément la porte du CCAS pour percevoir le chèque énergie, après avoir lu l'information sur le site internet de la ville ou dans le journal municipal, d'autres ayant été avertis de cette initiative par le personnel du centre. La plupart disent apprécier grandement ce « coup de pouce bienvenu », « toujours bon à prendre » et qui « réchauffe le cœur », face « au coût de la vie de plus en plus cher ».

Pour les personnes qui bénéficient déjà d'un chèque d'accompagnement personnalisé (CAP) en dehors du chèque énergie, un « coup de pouce de fin d'année » a été décidé par la Ville et le conseil d'administration du CCAS, jusqu'à fin décembre. « D'un montant minimum de 30 €, en fonction de la composition du foyer, cet autre dispositif pourrait profiter à plus de cent familles supplémentaires », précise Sandrine Przepiorsky de Cay, la responsable du CCAS. Lors de la cérémonie des vœux, le maire a annoncé que le chèque énergie est prolongé jusqu'au 31 mars prochain. ■

## VITE LU



### Recensement : ils passeront peut-être chez vous

La campagne de recensement 2023 se déroulera du 19 janvier au 25 février prochains. Dans les communes de plus de 10 000 habitants, 8 % de la population est recensée chaque année par l'Insee. L'un des agents recenseurs de la ville (voir photo), muni d'une carte agréée, se déplacera peut-être à votre domicile pour distribuer et récupérer les formulaires. Le recensement est obligatoire. Les données collectées serviront à déterminer le montant des dotations que l'État alloue à la Ville, mais aussi à mieux connaître la population et, ainsi, à adapter les services et les équipements publics aux besoins des habitants.



### Délestage électrique : le plan du Val-de-Marne

Le 8 décembre dernier, la préfecture du Val-de-Marne a présenté aux communes du département son plan d'action en cas de délestage électrique. La préfecture avertira les sites concernés par les coupures de courant trois jours à l'avance et confirmera l'information à J-1. L'opération de délestage ne durera pas plus de 2 heures par jour, et interviendra entre 8h et 13h ou entre 18h et 20h. En cas d'urgence, le 112 continuera de fonctionner. Sur les enjeux de sécurité publique et sécurité routière, les forces de l'ordre pourront être mobilisées. En revanche, plusieurs lieux sensibles (non divulgués) seront approvisionnés en toutes circonstances. D'autres sites, comme les EHPAD, les patients à hauts risques vitaux et les écoles bénéficieront d'une attention particulière.





\* Les villes candidates au dispositif : Arcueil, Cachan, Chevilly-Larue, Choisy-le-Roi, Fresnes, Gentilly, Ivry-sur-Seine, Le Kremlin-Bicêtre, Orly, Villejuif et Vitry-sur-Seine

## La Ville candidate à l'encadrement des loyers

Le conseil de territoire de l'intercommunalité Grand-Orly Seine Bièvre a approuvé le 19 novembre dernier la candidature de la Ville du Kremlin-Bicêtre et de 10 autres communes pour participer au projet expérimental d'encadrement des loyers. Ce dispositif, prolongé jusqu'en 2026, suscite l'intérêt de l'EPT Grand-Orly Seine Bièvre qui adresse ici sa troisième candidature. « *Alors que la crise énergétique et la crise sanitaire ont durement frappé les ménages du territoire, l'encadrement des loyers constitue une des réponses aux difficultés d'accès à un logement abordable, particulièrement dans une ville comme la nôtre, proche de Paris, où le parc privé est cher* », explique Jean-Luc Laurent, maire du Kremlin-Bicêtre.

Dans ce contexte, la Ville s'est d'ores et déjà emparée du problème en agissant pour l'entretien et l'amélioration du parc privé kremlinien. Malgré ces efforts, les prix des loyers sont en constante augmentation, notamment sous l'effet de l'arrivée du prolongement de la ligne 14 jusqu'au Kremlin-Bicêtre.

Pour y faire face, Le Kremlin-Bicêtre et dix autres villes du territoire ont donc candidaté au mécanisme d'encadrement des loyers. Si le dispositif est adopté, aucun logement ne pourra coûter plus de 20 % plus cher qu'un loyer de référence préalablement fixé. « *Il faut ajouter de la raison là où il n'y en a plus, notamment dans l'actualisation des loyers. Dans un contexte de crise du logement, le marché ne s'autorégule plus, nous devons faire prévaloir l'intérêt général* », insiste le maire du Kremlin-Bicêtre. —

## VITE LU

### Covid 19 et grippe : vaccinez-vous !

Alors que le système de santé est à nouveau sous tension face à une recrudescence de la pandémie, le Ministère de la Santé recommande fortement de se faire vacciner contre la grippe et d'effectuer son rappel anti-Covid, les deux vaccins pouvant être effectués en même temps. Tandis que le rappel contre la Covid-19 est ouvert à tous, 6 mois après la dernière injection, les personnes les plus vulnérables face au virus peuvent quant à elles prétendre à une nouvelle piqûre dès 3 mois après la dernière infection ou injection. Pour la grippe, la vaccination, ouverte à tous, est particulièrement souhaitable pour toutes les personnes présentant un risque de développer des formes graves : les 65 ans et plus, les personnes avec des comorbidités ou immunodéprimées, les femmes enceintes, ainsi que l'entourage des nourrissons de moins de 6 mois susceptibles de contracter une forme de grippe à risque.



### Réunion d'information pour

### les futurs logements en accession

### sociale à la propriété

Le 26 janvier prochain, à 18 heures, la Ville organise, à l'espace Maigné, 18bis rue du 14 juillet, une réunion d'information au sujet de la création des logements en bail réel solidaire (BRS) du 4, place Jean Jaurès. À cette occasion, les représentants de Nexity, promoteur du projet et ceux de l'organisme foncier solidaire, gestionnaire du BRS, seront présents pour répondre aux questions des Kremlinois. Pour acquérir les logements en question, les dossiers de candidatures pourront être déposés le jour-même sous le contrôle d'un huissier, puis dans un délai de 15 jours.

# Vœux 2023 : une fête attendue et appréciée

Après deux ans d'absence pour cause de pandémie, la Ville a renoué avec la traditionnelle cérémonie des vœux aux Kremlinois, samedi 7 et dimanche 8 janvier. L'occasion pour les Kremlinois de se retrouver entre amis ou entre voisins dans une ambiance festive et détendue pour écouter le maire tracer les grandes lignes de 2023, voulue comme une année solidaire et durable.

**D**ouble haie d'arbres, plantes grasses, moquette au sol, grands draps noirs pour masquer les gradins, écran géant, piste de danse, exposition des œuvres de l'artothèque, le tout baignant dans l'ambiance d'une lumière mauve traversée de faisceaux multicolores... Dans la soirée du samedi 7 janvier, le gymnase Ducasse était méconnaissable pour accueillir les Kremlinois venus participer à la cérémonie des vœux organisée par la Ville après deux années de suspension due à la persistance de la pandémie de Covid-19.

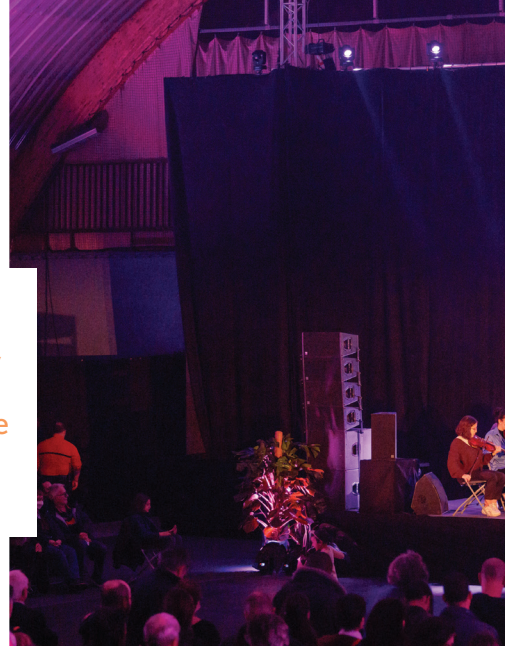
## « Réunion de famille »

Un retour à la normale apprécié par beaucoup. « Ah, ça fait du bien ! », soufflait ainsi Véronique dès son arrivée. Les vœux, c'est un peu comme une réunion de famille où on retrouve tous les amis qu'on n'a pas vus depuis longtemps. On en avait bien besoin. » Un sentiment partagé par Claudette, 78 ans, une Kremlinoise de longue date : « J'attendais ça avec impatience car c'est le signe d'une reprise de notre vie d'avant », glissait-elle avec un large sourire. Un peu plus loin, Rachid, un père de famille de 42 ans, qui profitait de la soirée pour faire une photo avec son fils de 10 ans auprès du photomaton disposé au fond de la salle, savourait l'instant : « C'est un moment important de partage et de convivialité qui permet de passer un bon moment avec de vieilles connaissances et de s'en faire de nouvelles ! » Alors que pour Jean-Pierre et Liliane la réunion permettait d'avoir « un contact en direct avec les élus », Seddik considérait de son côté qu'il s'agissait aussi d'une « forme de reconnaissance bienvenue envers les électeurs de la commune ».

## Pour une année solidaire et durable

Après la projection des deux court-métrages finalistes du Festi'court et le concert de 26 élèves du Conservatoire intercommunal du Kremlin-Bicêtre, le maire, Jean-Luc Laurent, prenait place sur l'estrade, entouré par les membres du Conseil municipal, pour souhaiter la bonne année aux Kremlinois et avouer son « plaisir de se retrouver pour échanger de vive voix et pouvoir parler de l'avenir du Kremlin-Bicêtre, que nous avons tous en partage ». Un avenir que l'édile plaçait d'emblée sous le signe de la construction d'une ville solidaire et durable, en annonçant plusieurs décisions

notables : le prolongement du chèque énergie jusqu'au 31 mars 2023, le gel des tarifs de la cantine et des services communaux, « qui profitera aux jeunes comme aux familles et aux seniors », la création en 2023 d'une épicerie sociale, ou encore le lancement de la coopérative « KB Habitat ». « Autant de réponses solidaires concrètes », a précisé le maire, « quand le Gouvernement ne songe qu'à repousser l'âge de départ à la retraite. » Côté développement durable, cette soirée était aussi l'occasion de présenter « la volonté de la municipalité de bâtir une ville pour tous » avec la création d'écoquartiers autour du commissariat, de la rue Rossel et d'un espace vert place Victor-Hugo, « en concertation avec les habitants », le réaménagement et l'embellissement des squares Jules-Guesde et Marcel-Sembaat, les travaux de rénovations énergétiques du gymnase Ducasse et du Cosec Purkart, mais aussi la possibilité de créer un puits de géothermie sur la ville, « une énergie totalement renouvelable et considérée comme inépuisable par les experts ».





## Médailles d'honneur de la ville

La Ville a souhaité distinguer des Kremlinois particulièrement engagés dans la vie du Kremlin-Bicêtre. Le maire et le Conseil municipal ont remis une médaille de la ville à Alfred Blanchet, président de l'association SOS Enfants. L'hôpital Bicêtre a par ailleurs été distingué pour l'engagement sans faille des personnels soignants et non soignants pendant la pandémie de Covid-19. Ont été particulièrement cités Philippe Chanson, directeur médical de crise, et les équipes des services de réanimation médicale, de réanimation chirurgicale, des maladies infectieuses et tropicales, de médecine interne, d'urgences adultes, de pneumologie, de gériatrie aigüe, d'orthopédie.

Joie, rire, convivialité, partage, proximité, musique et danse : l'édition 2023 des vœux aura ravi tous les Kremlinois.



### Une citoyenneté active

Enfin, le maire a dévoilé la possibilité pour les citoyens, à partir du 20 janvier, de proposer eux-mêmes la question qui sera soumise au vote des Kremlinois lors du référendum kremlinois annuel le 26 novembre prochain. « Si les incertitudes et les difficultés peuvent parfois être importantes, il faut faire acte de confiance dans l'avenir. Et nous ne construisons pas l'avenir de cette ville sans vous et sans votre implication concrète », a conclu l'élu.

Après avoir remis les médailles d'honneur de la Ville à Alfred Blanchet, le président de l'association SOS Enfants, pour 40 années d'engagement bénévole, mais aussi à l'ensemble des professionnels de l'hôpital Bicêtre « en témoignage de notre gratitude pour votre dévouement dans la lutte contre la Covid », le maire a ensuite laissé la place au « verre de l'amitié », tandis que les premiers danseurs envahissaient la piste, pour donner à cette soirée la chaleur festive qu'elle méritait.

### Jeunesse retrouvée pour les séniors

Changement complet de décors, le lendemain midi pour le banquet des séniors, où 500 convives venaient à leur tour savourer la joie d'être ensemble, en s'installant autour des tables de 10 couverts disposés sur l'ensemble du gymnase Ducasse. « C'est sympa cette installation, notait Françoise, on a l'impression d'être dans une salle de mariage ! Le mariage entre la commune et ses habitants !... » Un peu plus loin, Alain, 74

ans, ne cachait pas sa satisfaction : « Je suis revenu spécialement de Bretagne, car c'est le retour d'une tradition à ne pas manquer ! Un bon repas, de la musique, de la danse : que demander de mieux ? », s'enthousiasmait-il, résumant ainsi l'état d'esprit général. Et le moins qu'on puisse dire c'est que les invités n'ont pas boudé leur plaisir. Après que Jacques Hassin, l'élu chargé des séniors et de la santé, et Jean-Luc Laurent leur ont souhaité de « bien vieillir au Kremlin-Bicêtre grâce au maintien de services publics de qualité », ils ont pu déguster le menu du repas choisi « à l'unanimité » par les membres du conseil consultatif des séniors tout en chantant à l'unisson les mélodies françaises distillées par le groupe du « Trio des légendes », avant d'envahir la piste de danse pour un grand moment de liesse collective. Vers 18h, au moment de rentrer chez soi, une habitante soufflait à son amie : « J'ai l'impression d'avoir retrouvé une partie de mes vingt ans ! Par contre, qu'est-ce que j'ai mal aux pieds ! » Ce à quoi l'autre répliquait : « Être jeune, c'est sûr, ça fatigue ! » L'année a bien démarré. —

# Décryptage



# Un budget durable et solidaire pour 2023

Marqué par la survenue de la crise énergétique et par le désengagement financier de l'État, le budget 2023, adopté au Conseil municipal du 15 décembre par 21 voix pour et 13 contre, se veut malgré tout engagé dans le maintien de la qualité des services publics au bénéfice de tous les Kremlinois, pour faire vivre la solidarité et construire une ville durable.

## À

peine remise de la pandémie de Covid-19, qui avait durement affecté le budget de la commune l'an passé, voilà que la Ville doit faire face à un nouveau défi, celui de la flambée générale des prix et plus particulièrement ceux de l'énergie. Généré par un contexte international tendu et les répercussions économiques du conflit Ukrainien, l'inflation est aujourd'hui estimée à 6,6 %, un

niveau jamais atteint depuis les années 1980. Une situation qui affecte aussi bien le budget des particuliers que celui des collectivités. « Pour notre ville, cela se traduit par une augmentation de 54 % pour nos dépenses de carburant et près de 1 millions d'euros de hausse pour celles de l'eau, du chauffage et de l'électricité, soit un bond de 74 % », a détaillé Jean-Philippe Edet, l'adjoint chargé des finances, lors de la présentation du budget 2023 aux membres du Conseil municipal, le 15 décembre dernier.

### « Dans un étau »

À ces coûts supplémentaires s'ajoutent une hausse des dépenses de personnel de l'ordre de 800 000 € après la décision du gouvernement de relever le point d'indice des fonctionnaires de 3,5 % à l'été 2022. « Si ces hausses sont bienvenues car réclamées depuis longtemps par les maires de France, a souligné Jean-Philippe Edet, elles reposent cependant sur le budget des collectivités, qui ne disposent pas du soutien du gouvernement ». Car le problème se situe également à ce niveau. ▶▶▶



Depuis plusieurs années, dans le cadre de la participation au redressement des comptes publics, les collectivités constatent un désengagement constant de l'État à leur encontre. Ainsi, sur la période 2013-2022, les financements publics ont chuté de 2,8 millions d'euros par an pour Le Kremlin-Bicêtre, ce qui réduit d'autant le soutien du Gouvernement à l'investissement de la Ville en direction des Kremlinois. La commune se retrouve donc prise « dans un étau », selon la formule de Jean-Luc Laurent, entre la baisse de dotations de l'État et la hausse des prix.



« Alors que nous sommes pris en tenaille entre la hausse des prix de l'énergie et la baisse des dotations de l'État, ce budget se refuse à réduire les services publics. »

Jean-Philippe EDET

### Une hausse compensée

Dans ce contexte, la Ville se trouve confrontée à un dilemme : baisser drastiquement les dépenses, avec pour conséquence la diminution de certains services publics locaux, ou augmenter les recettes fiscales. Afin de maintenir un service public de qualité et de proximité au bénéfice des Kremlinois, le Conseil municipal a adopté l'augmentation de 13,5 % des taux de la taxe foncière sur les propriétés bâties et non bâties.

Si l'augmentation des taux d'impôts fonciers constitue un effort pour les propriétaires Kremlinois, elle ne se traduira cependant pas de façon négative pour les 3 290 foyers concernés, soit 28,6 % des ménages, qui doivent s'en acquitter. En effet, cette hausse intervient au moment même où la taxe d'habitation est définitivement supprimée. Ainsi, un ménage propriétaire qui, en 2017, payait en moyenne 1 675 € d'impôts locaux par an, ne sera plus redevable, en 2023, que d'une somme moyenne de 1 161 €, soit une baisse de 500 € par an. « Je mesure l'effort qui est demandé aux Kremlinois, a commenté Jean-Luc Laurent. Mais il s'agit d'un effort partagé, limité à la moitié de ce qui est nécessaire pour compenser les effets de l'inflation et la diminution des dotations de l'État. L'autre moitié est supportée par la Ville ».

Pour autant, ces conditions économiques difficiles n'ont pas empêché la majorité municipale de présenter un budget 2023 résolument tourné vers la solidarité et la construction d'une ville durable.

## Les 5 priorités du budget 2023

- 1 Protéger les Kremlinois face à l'augmentation du coût de la vie
- 2 Préparer l'avenir en investissant dans l'éducation
- 3 Rendre la ville plus verte et plus durable
- 4 Développer les services publics de proximité
- 5 Assurer une gestion rigoureuse des finances publiques

### Une ville solidaire

Alors que le budget du Kremlin-Bicêtre s'élève à 58 millions d'euros, dont 48 millions de dépenses de fonctionnement et près de 10 millions consacrés à l'investissement, plusieurs mesures ont été décidées afin de protéger les Kremlinois face à la hausse du coût de la vie. Ainsi, depuis décembre 2022, un chèque énergie communal est proposé aux ménages modestes par le Centre communal d'action social (CCAS). Dans la même optique, la municipalité réaffirme aussi son choix de soutenir les habitants les plus démunis en portant la subvention versée au CCAS à 500 000 €, pour lui permettre d'assurer ses missions d'aide, d'accompagnement et de secours auprès des Kremlinois qui rencontrent des difficultés, mais aussi d'accroître ses moyens pour le maintien à domicile à destination des séniors. Autre projet solidaire d'envergure, la création d'une épicerie sociale est prévue en 2023, proposant des produits de premières nécessités à prix accessibles pour les plus modestes.

### L'éducation, chantier prioritaire de la Ville

Premier budget de la Ville et priorité de la municipalité, l'éducation est au cœur de l'action de la Mairie avec à nouveau un million d'euro de travaux dans les écoles en 2023. En outre, les études et la concertation seront poursuivies pour élaborer le projet de réhabilitation de l'école maternelle Jean-Zay et de reconstruction de l'école élémentaire Pierre-Brossolette. Ce projet majeur d'investissement pour la commune permettra de créer un nouveau groupe scolaire au cœur de la ville et de donner de bonnes conditions d'éducation aux élèves et aux professeurs. Par ailleurs, le kit de rentrée, mis en place en 2022, sera renouvelé pour assurer à tous les élèves des



# 58 millions €

Budget 2023 de la ville



Ouverture d'une épicerie solidaire

# 770 000 €

pour engager la rénovation énergétique du gymnase Ducasse et du COSEC Purkart



# 2,3 millions €

pour la création d'espaces verts, squares Jules-Guesde, Marcel-Sembat et Victor-Hugo



# 1,1 million €

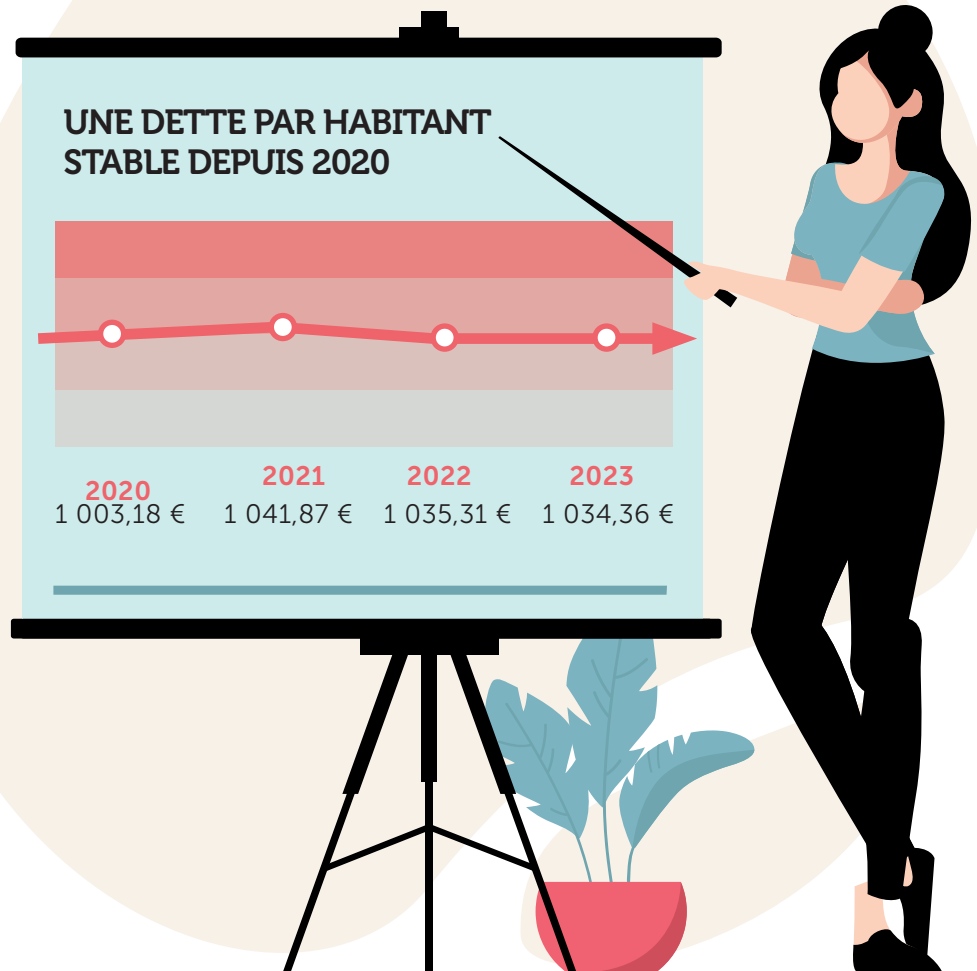
pour améliorer les bâtiments scolaires, notamment leur performance énergétique

# +15%

de subvention pour le CCAS



Un kit de rentrée pour les élèves des écoles de la ville



## Répartition des dépenses du budget 2023 par politique publique

**6,5 €**  
Sports et jeunesse

**28 €**  
Éducation

**5 €**  
Sécurité et médiation locale

**14,5 €**  
Administration et démocratie locale

**6 €**  
Culture

**4 €**  
Action sociale et santé



écoles de la ville la mise à disposition des fournitures nécessaires à leur scolarité. Enfin, les clubs coup de pouce, créés par la Ville pour aider à la réussite éducative dans les écoles élémentaires seront élargis en 2023 aux classes de maternelle.

### Une ville durable

Alors que les travaux du nouveau métro de la ligne 14 arrivent à leur terme, un investissement de deux millions d'euros est dédié à l'aménagement des squares Jules-Guesde et Marcel-Sembaat. Cette enveloppe comprend également, par exemple, l'aménagement paysager de l'escalier végétal sur la place Victor-Hugo ou encore la mise en place d'un premier îlot de fraîcheur dans l'école maternelle Mohamed-Megrez. Par ailleurs, la volonté de faire du Kremlin-Bicêtre une ville verte passera aussi par des investissements pour améliorer la performance énergétique des bâtiments communaux et donc de poursuivre les efforts entrepris en matière de sobriété énergétique. Dans le même esprit, le Festival de l'écologie populaire sera reconduit en 2023, afin de sensibiliser les Kremlinois aux gestes écologiques dans un esprit éducatif et festif.

### Un cadre de vie plus agréable

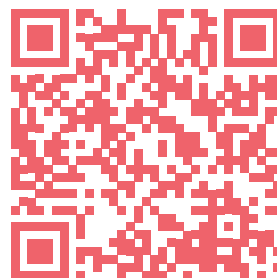
En 2023, la municipalité entend renouveler ses engagements pour améliorer le cadre de vie des Kremlinois au travers de différents investissements. Ainsi, pour renforcer la diversité et la qualité du commerce local, la politique volontariste conduite par la Ville depuis deux ans sera poursuivie avec un budget de 130 000 € consacré principalement à la préemption de commerces.

Plusieurs projets d'aménagement urbain sont prévus, notamment au niveau de la rue de Verdun-Lazare-Ponticelli pour acquérir un bien permettant de préparer la création d'un nouvel espace vert ou encore sur la rénovation du pavillon d'accueil du public situé à l'entrée du cimetière.

En outre, c'est près de 800 000 € qui seront mobilisés dans le cadre du projet de la « Cité sportive » qui implique la réhabilitation thermique conjointe du gymnase Jacques-Ducasse et du COSEC Elisabeth-et-Vincent-Purkart. En matière de sécurité, le renforcement constant des effectifs de la police municipale de proximité permettra de développer encore la présence des agents sur le terrain. Ces agents seront mieux équipés grâce à une somme de 70 000 € destinée à l'achat de matériels et qui couvrira aussi les investissements nécessaires pour étoffer le système de vidéo-protection. « *Alors que nous sommes pris en tenaille entre la hausse des prix de l'énergie et la baisse des dotations de l'Etat, ce budget se refuse à réduire les services publics. Nous sommes convaincus que le service public de proximité doit être défendu car il est notre bien commun pour accompagner et protéger nos concitoyens* », a conclu Jean-Philippe Edet. —

**En savoir plus sur le budget 2023**

consultez la page du site internet dédié au budget de la ville.



[www.kremlinbicetre.fr](http://www.kremlinbicetre.fr)





**biocoop**

Kremlin-Bicêtre

**NOUVEAU MAGASIN**

Ouvert du lundi au samedi  
de 9h30 à 20h00

**REPARTEZ  
GRATUITEMENT  
AVEC 500G DE FRUITS  
LOCAUX DE SAISON\***

**ET BENEFICIEZ DE  
10% DE RÉDUCTION  
SUR TOUT LE MAGASIN  
SANS MINIMUM D'ACHAT\***

**Fruits et légumes de saison  
Pains, fromages et traiteur**

**Épicerie et maison  
Produits locaux et bio**

**41 AVENUE DE FONTAINEBLEAU**

**Parking gratuit Okabé (1h30) à 1 min.**

**f @biocoopkb**

**www.biocoopkremlinbicetre.fr**

\* Sur présentation de cet encart. Sous réserve de création d'un compte fidélité. Valable lors du 1er passage en caisse, 1 seule fois par foyer et dans la mesure des stocks disponibles.

**Bonne année**

**2023**

toute l'équipe de Micro 5 vous présente ses meilleurs vœux



**MICRO 5**

Au CSAKB,  
j'ai trouvé  
une deuxième  
famille. ●



SIHAM GIRARD

# La battante

Après 30 ans de handball, Siham Girard a découvert le niveau international à 43 ans avec l'équipe du Maroc, lors de la Coupe d'Afrique des Nations féminine disputée en novembre dernier. Une consécration tardive que cette ex-joueuse du CSAKB, aujourd'hui agent de la Ville, doit avant tout à un caractère bien trempé, forgé tout au long d'un parcours semé d'embûches.

**A**u Point information jeunesse de la ville, où elle œuvre chaque jour avec empathie et bienveillance auprès des adolescents et des familles en difficulté, Siham Girard cache bien son jeu. Lorsqu'on se laisse bercer par sa voix douce, presque timide et qu'on plonge dans son regard de velours, impossible d'imaginer que cette médiatrice socio-éducative est aussi une handballeuse de haut niveau, capable de transpercer n'importe quelle défense à grands coups d'épaule rageurs et de tirs surpuissants. Une personnalité inattendue que reflète assez bien une vie faite de rebonds imprévisibles.

## Le sport comme échappatoire

Née en 1978 dans la cité portuaire d'El Jadida, à quelques kilomètres au sud de Casablanca (Maroc), Siham Girard grandit dans un milieu défavorisé. « *Notre famille était très modeste* », se souvient celle qui n'a pas connu son père, parti quelques mois avant sa naissance. Élevée « *à la dure* » dans une école coranique, elle voit bientôt sa mère rejoindre la France pour trouver du travail. Confiée à sa grand-mère et à son oncle, la jeune fille se sert alors du sport et plus particulièrement du taekwondo et du karaté, comme un moyen d'évasion. « *Ces deux disciplines étaient une échappatoire à ma vie, à mon quotidien* », reconnaît-elle. Fille de caractère, elle parvient même à s'imposer parmi les équipes de foot des garçons de son quartier : « *ils ne voulaient pas que je joue, mais comme j'étais plus forte qu'eux...* ». En 1992, elle rejoint la cité des Martinets du Kremlin-Bicêtre, où sa mère s'est installée.

## Entre précocité...

L'adaptation ne se fait pas sans douleur pour l'adolescente qui découvre un nouveau pays, une nouvelle famille, mais aussi une nouvelle langue. « *Je savais juste dire bonjour, au revoir et merci* », se souvient-elle. Enfant turbulente, elle se met au judo avant de découvrir, un peu par hasard, le sport qu'elle pratiquera pendant 30 ans. Alors qu'elle suit ses copines lors d'un entraînement de handball du CSAKB, le coach remarque Siham et son mètre 70 et lui propose de participer.

Dotée de qualités physiques évidentes, la jeune fille de 15 ans joue avec les garçons avant d'être surclassée avec les séniors féminines à 16 ans. « *Au début, ce n'est pas le sport en soi qui me plaisait, c'était tout ce qu'il y avait autour, confie Siham Girard. D'abord, on nous éduquait à travers le sport, ce qui m'apportait le cadre dont j'avais besoin* ». Surtout, la jeune femme trouve au CSAKB un petit quelque chose qui lui faisait défaut. « *Dans le club,*

*il y avait une ambiance conviviale et chaleureuse qui me convenait bien. En fait, c'était une deuxième famille* », se rappelle-t-elle avec tendresse.

## ...et longévité

L'aventure se terminera pourtant quatre ans plus tard, en 1998, quand l'équipe de handball féminin est dissoute pour des raisons financières. Elle rejoint alors le club de L'Haÿ-les-Roses, une expérience qui s'achève deux ans plus tard, lorsque Siham Girard décide d'arrêter le hand : « *je ne retrouvais pas l'esprit familial qui m'avait tant plu au Kremlin-Bicêtre* », explique-t-elle. En plus, j'avais des difficultés à conjuguer mon travail de serveuse avec mon activité sportive ». En 2004, pourtant, la joueuse revient à son amour de jeunesse et rempile avec l'équipe du CSAKB, relancée depuis. L'arrière-gauche de formation reste huit ans avec son club de cœur, vivant des résultats sportifs en dents de scie. Surtout, elle y retrouve Philippe Girard, entraîneur puis président iconique du club, qu'elle épouse en 2011. « *Lorsque j'étais ado, on ne pouvait pas se voir !, reconnaît-elle. Il était super dur et j'étais une vraie peste ! Mais j'ai eu le temps de mûrir et on a pu avoir des conversations d'adultes* ».

La même année, en raison de différends avec des membres de l'encadrement, elle quitte le CSAKB pour rejoindre le club d'Issy-les-Moulineaux, avec lequel la joueuse vit une montée en Nationale 1. « *C'était comme si j'avais gagné la coupe du monde !* », se remémore celle qui évolue encore aujourd'hui au plus haut niveau à Rueil-Malmaison.

## Consécration

En octobre 2022, alors qu'elle pensait avoir touché le graal avec la promotion en N1, elle connaît une véritable consécration à 43 ans avec sa première sélection dans l'équipe du Maroc, à l'occasion de la Coupe d'Afrique des Nations. « *C'était une grande fierté et un honneur, raconte l'ex-joueuse du CSAKB. À mon âge, c'était inespéré* ». Une compétition durant laquelle les « *Lionnes de l'Atlas* » se surpassent en remportant face au Cap-Vert leur première victoire depuis 2012. Outre cet exploit historique, Siham Girard retient l'esprit familial de l'équipe nationale, le même qu'elle avait connu dans son club formateur du Kremlin-Bicêtre. À présent, forte de cette expérience nouvelle et de ce sentiment de retour aux sources, Siham Girard ne compte pas arrêter le hand et envisage même de prolonger jusqu'à la CAN 2024. « *Je suis piquée par cette drogue qu'est le hand, avoue-t-elle. J'ai peur d'arrêter et d'avoir un manque* ». Il est toujours compliqué de quitter sa famille... ■

## Repères :

**1978 :**  
Naissance à El Jadida (Maroc)

**1992 :**  
Arrivée en France

**1993 :**  
Débute le hand au CSAKB

**2022 :**  
Première sélection dans l'équipe du Maroc

# Chèque énergie communal pour les Kremlinois

Du 1<sup>er</sup> décembre 2022 au 31 mars 2023, la ville du Kremlin-Bicêtre aide les foyers kremlinois à payer leur facture d'énergie. **Faites le calcul de votre «reste à vivre» pour savoir si vous êtes éligible.**

RESSOURCES MENSUELLES DU FOYER EN €		CHARGES MENSUELLES DU FOYER EN €	
Salaires	<input type="text"/>	Loyer (moins les aides au logement)	<input type="text"/>
CAF	<input type="text"/>	Énergie	<input type="text"/>
Prime d'activité	<input type="text"/>	Abonnement téléphone	<input type="text"/>
Indemnités journalières (CPAM, accident du travail...)	<input type="text"/>	Assurances (habitation, auto...)	<input type="text"/>
Pensions (alimentaire, réversion, retraite)	<input type="text"/>	Complémentaire santé	<input type="text"/>
Retraite complémentaire	<input type="text"/>	Cantine et modes de garde (crèche, centre de loisirs...)	<input type="text"/>
Bourse	<input type="text"/>	Titre de transport	<input type="text"/>
Autres	<input type="text"/>	Crédits (consommation, accès à la propriété...)	<input type="text"/>
		Dettes	<input type="text"/>
<b>TOTAL DES RESSOURCES MENSUELLES</b>	<input type="text"/>	<b>TOTAL DES CHARGES MENSUELLES</b>	<input type="text"/>

TOTAL DES RESSOURCES MENSUELLES		TOTAL DES CHARGES MENSUELLES		NOMBRE DE JOUR PAR MOIS		NOMBRE DE PERSONNES DANS LE FOYER*		RESTE À VIVRE
<input type="text"/>	-	<input type="text"/>	/	<input type="text" value="30"/>	/	<input type="text"/>	=	<input type="text"/>

\* Le nombre de personnes dans le foyer correspond au nombre de personnes fiscalement rattachées au foyer.

**Votre « reste à vivre » est égal ou inférieur à 12€ ? Vous pouvez prétendre au chèque énergie communal.**

Contactez le **Centre communal d'action sociale** pour constituer votre **dossier** et obtenir plus d'informations :

40 av. Charles Gide - Tél : 01 45 15 55 20

Ouvert du lundi au vendredi de 9h à 12h30 et de 13h30 à 17h. Fermé le mardi après-midi.



## Une banque pour les associations

**Afin de réduire les frais bancaires qui grèvent souvent le budget des associations, la Ville a lancé dernièrement un appel à partenariat auprès des banques pour obtenir des tarifs adaptés à leurs besoins. L'agence kremlinoise du Crédit Mutuel, retenue après examen des candidatures, est venue présenter son offre aux associations le 6 décembre dernier.**

**T**rop souvent considérées par les banques comme des entreprises, les associations subissent de plein fouet les tarifs qui leur sont appliqués et voient leurs ressources diminuer d'autant. Un problème récurrent que les associations kremlinoises ont fait remonter à Elsa Badoc, l'adjointe au maire chargée de la vie associative. « *Les subventions que la Ville octroie aux associations sont en partie englouties dans les frais bancaires, explique l'élue. Lorsque la présidence d'une association vient à changer par exemple, la banque lui retient parfois jusqu'à 150 € pour que la signature du compte soit modifiée ! Il était donc essentiel pour nous de pouvoir permettre aux associations de bénéficier de tarifs raisonnés.* » Pour contrecarrer cet état de fait, la Ville a donc engagé une action de solidarité envers son tissu associatif en lançant un appel à partenariat auprès des banques afin de mettre en place une offre bancaire solidaire à tarifs fixes pour les 339 associations de la ville. Sur les neuf établissements sollicités, trois ont répondu. Après examen, c'est finalement le dossier du Crédit Mutuel qui a été choisi pour présenter son offre aux associations, le 6 décembre dernier, à l'espace André-Maigné.

### Des tarifs préférentiels

Se présentant comme « *le premier partenaire des associations* », gérant en Île-de-France plus de 36 000 organismes à but non lucratifs animés par des bénévoles (dont certains de niveau national) dans les domaines de la solidarité, de la santé et de la culture ou du sport, l'agence du Crédit Mutuel Kremlin-Bicêtre-Gentilly propose deux tarifs préférentiels aux associations kremlinoises à 5 ou 10 € par mois, avec 6 mois de gratuité, le tout pour un engagement de 5 ans. Ces montants comprennent les frais de tenue de compte, les chèquiers, une carte de dépôt, un outil de gestion à distance, la gratuité des virements, la possibilité d'un accompagnement personnalisé grâce à une « *associathèque* », ainsi que d'un encaissement d'adhésion par « *TPE Virtuel* ». Enfin, un suivi du partenariat en collaboration avec les services de la Ville est également prévu durant les 6 premiers mois, avec des réunions d'informations générales, une permanence mensuelle et un interlocuteur dédié.

### Intérêt marqué

Les associations kremlinoises se sont montrées particulièrement sensibles aux arguments et bénéfices présentés. « *On attendait ça avec impatience, car nous n'avons pas de compte bancaire, les frais bancaires étant souvent plus élevés que le prix de notre adhésion ! On va donc probablement ouvrir un compte* », s'enthousiasmait ainsi la présidente de l'association Mémoire du cimetière du Kremlin-Bicêtre. « *Les tarifs, qui sont deux fois moins chers que dans d'autres banques, paraissent intéressants, reconnaissent pour leur part les représentants de l'association culturelle Salay Bolivia. On songe sérieusement à s'inscrire, mais avant nous allons en parler à nos membres...* ». Même constat du côté des associations d'anciens combattants : « *Sans jeu de mot, trouver une banque qui accepte les associations, c'est le parcours du combattant, estimait Philippe Troehler, le président des médaillés militaires de la ville. Le fait que la mairie ait déjà fait le tri sur le cahier des charges est une très bonne chose. Avec ces tarifs négociés, on va gagner 1 euro par mois, ce qui, pour une petite association comme la nôtre est loin d'être négligeable* ». —

## Disparition

### Jeannine Mexmes

Décédée le 6 septembre 2022, Jeannine Mexmes était une figure incontournable du Kremlin-Bicêtre. Avec elle, c'est tout un pan de l'histoire de la ville qui disparaît. Kremlinois, comme elle, son mari était le chauffeur de l'ancien édile Antoine Lacroix et responsable du garage municipal. En sa qualité de docteur, le maire a même accompagné Jeannine lors de la naissance de son fils. Dans cette famille intrinsèquement liée au Kremlin-Bicêtre, Jeannine s'illustre par son engagement au service de la commune. Après avoir travaillé dans les cuisines municipales du restaurant Dolet puis à Charles-Péguy et à Benoit-Malon, Jeannine Mexmes a longtemps participé au travail de mémoire en étant « *dame d'entraide* » pour les associations kremlinoises d'anciens combattants. À sa famille et à ses proches, la Ville présente ses très sincères condoléances.



*On attendait ça avec impatience !*

*une responsable associative*



Infrastructures environnementales  
Infrastructures économiques  
Espaces d'échanges - Espaces de détente  
Espaces sportifs et de loisirs  
Services - Partenariat



25, rue de Verdun - 94816 Villejuif Cedex  
Tél : 01 43 90 11 70 - Fax : 01 47 26 04 72  
[villejuif@paveurs-de-montrouge.fr](mailto:villejuif@paveurs-de-montrouge.fr)



## École Saint-Victor

35 rue Jussieu, 75005 Paris

**Une école où il fait bon vivre, travailler  
et réussir !**

- Programme English every day
- Travail personnalisé
- Classe flexible
- Ateliers périscolaires
- Étude garderie jusqu'à 18 heures

[www.ecolesaintvictor.com](http://www.ecolesaintvictor.com)

01 43 54 40 86



## COMMERÇANTS, ARTISANS

si vous désirez paraître  
dans ce magazine,  
cet emplacement  
vous est réservé.

Contactez-nous au :  
**06 25 23 65 66**

M. Thierry COHEN :  
[studioparis@micro5.fr](mailto:studioparis@micro5.fr)

# L'appel du Kremlin-Bicêtre

Mardi 13 décembre, dans le cadre de la journée « Mairie en colère », tous les services publics municipaux étaient fermés pour alerter sur le désengagement de l'État dans un contexte de crise énergétique. Une cinquantaine d'élus de toutes les communes du Val-de-Marne sont venus répondre à « l'appel du Kremlin-Bicêtre » pour protester contre l'absence de soutien du Gouvernement. Retour sur une journée singulière à bien des égards.

Les crèches, les haltes-garderies, la médiathèque, les centres de loisirs, la restauration scolaire, le centre social, la mairie, les gymnases, les équipements sportifs, les services de la propreté... Le 13 décembre, les services municipaux du Kremlin-Bicêtre (à l'exception de la police municipale de proximité et du maintien à domicile) ont fermé leurs portes pour protester contre le manque de moyens alloués aux communes par le Gouvernement et alerter citoyens et pouvoirs publics sur les difficultés économiques que la crise énergétique engendre pour les communes de France.

## Les services publics en danger

À défaut d'accueillir du public en cette journée de protestation, les agents municipaux ont travaillé et réfléchi, sur l'avenir du service public, « le patrimoine de ceux qui n'en ont pas », selon la formule de Jean-Luc Laurent, le maire de la ville. Alors que, derrière l'élu, des panneaux clamaient : « Quand tout sera privé, on sera privé de tout », une même question hantait tous les esprits : demain, aurons-nous les moyens financiers d'accomplir les missions d'intérêt général qui nous sont confiées auprès des Kremlinois ? Car c'est bien de cela qu'il s'agit, la commune étant prise dans un double étau économique : d'un côté la baisse des financements publics de l'ordre de 2,8 millions d'euros annuel pour la Ville et, de l'autre, l'explosion des prix du gaz et de l'électricité qui pourrait, selon les prévisions les moins alarmistes, représenter une augmentation d'un million d'euros sur le budget communal en 2023. « Serons-nous condamnés à supprimer des emplois ou à réduire, voire supprimer des services publics ?, s'interrogeait le maire. Les communes représentent 70 % de l'investissement public. S'il n'y avait pas de services publics communaux, notre pays serait en mauvaise posture en termes d'emploi et d'activité économique ».

## « Ras-le-bol » !

Une inquiétude partagée par de nombreux élus Val-de-Marnais, eux aussi confrontés à toujours plus de dépenses, sans hausse des dotations de l'État. Pour soutenir le mouvement kremlinois, une cinquantaine de maires, de conseillers municipaux ou de sénateurs du département, de toutes sensibilités politiques, issus des 47 communes du département, se regroupaient en début d'après-midi sur le parvis de l'Hôtel de Ville, pour faire entendre « l'appel du Kremlin-Bicêtre ». Une référence à l'appel de Grigny, lancé en 2017 par une centaine de maires pour défendre



les quartiers populaires face aux coupes budgétaires du gouvernement. « Nous sommes là pour manifester notre colère et notre ras-le-bol face au silence de l'État qui ne prend pas en compte les appels à l'aide des communes de France, a souligné le maire. Nous avons mis en place cette journée sans services publics pour montrer ce que seront peut-être nos villes demain. »

## Un dilemme impossible à résoudre

Et le maire d'interpeller le Gouvernement avec l'Association des maires de France pour réclamer que les dotations de l'État soient indexées sur l'inflation et que soit mis en place un « bouclier tarifaire » pour faire face à la crise énergétique. « Nous demandons des financements qui soient à la hauteur des missions qui nous sont confiées, abondait Françoise Lecoufle, maire (LR) de Limeil-Brevannes et présidente de l'association des maires du Val-

Jean-Luc Laurent

de-Marne. Aujourd'hui, les maires que nous sommes sont incapables de présenter un budget parce que l'on n'a aucune idée du coût de l'énergie dans les prochains mois. On est dans l'incertitude totale. » Un désarroi partagé par Denis Öztörün, le maire (PCF) de Bonneuil-sur-Marne : « À chaque crise, on montre les communes du doigt en disant qu'elles sont trop dépendantes. Mais quand une crise survient, nous sommes au rendez-vous et il n'y a aucune main tendue ».

Comme ses homologues, l'élu se voit confronté à un choix cornélien : trouver 4 millions d'euros pour son budget 2023 ou recourir à « des coupes franches » dans ses services, sans qu'il sache lesquelles faire.. « C'est un choix impossible, selon Marie Chavanon, la maire (PS) de Fresnes. À travers cette attaque aux maires, c'est toute la population qui est attaquée ». Alors que Pascal Savoldelli, le sénateur (PCF) du Val-de-Marne n'hésitait pas à qualifier de « hold-up » la situation qui affecte les communes, Patricia Tordjman, la maire (PCF) de Gentilly concluait en lançant : « Les maires sont en colère et ça ne fait que commencer ! ».

## LES VISAGES DE L'HÔPITAL BICÊTRE

# 4/6 - Bicêtre, une prison d'autrefois

Lieu de relégation en marge de la ville, Bicêtre, au-delà d'un lieu d'exil pour les mendiants et les fous, sera aussi un Hôpital-Prison durant près de deux siècles.

L'histoire de la prison de Bicêtre restera toujours étroitement associée à celle de l'hospice, même après la séparation administrative entre les deux établissements au début de la Révolution. Jusqu'à sa fin, en 1836, charriant une réputation exécrationnelle, la prison garde l'empreinte de ses origines, celles de l'Hôpital Général institué en 1656, renfermant mendiants, malades, fous, criminels et toutes sortes de « déviants ».

### Une « Bastille de la canaille »

Dès l'origine, Bicêtre a été pourvu de carcans, de poteaux et de cachots pouvant recevoir des détenus. La Reynie, surintendant de police (l'équivalent du Ministre de l'Intérieur d'aujourd'hui) en use d'emblée avec l'incarcération des mendiants récidivistes, voleurs, faux-monnayeurs, droits communs, vendeurs d'écrits licencieux ou révolutionnaires. Certains le sont par voie de lettre de cachet

On ne laisse aux prisonniers qu'un genre de vie qui leur fait regretter la mort.

Malesherbes

relevant du sceau royal quand il s'agit, entre autres, d'affaires gênantes dans les « bonnes » familles. En 1681, on y retrouve aussi nombre de ceux qui ont trempé dans

« l'affaire des poisons », qui a eu des répercussions jusqu'à la Cour. Dans un ouvrage historique sur Bicêtre, Émile Richard, constatant ce pêle-mêle indifférencié de prisonniers, évoque « une Bastille de la canaille et de la bourgeoisie », les nobles bénéficiant, eux, d'un traitement plus clément à la Bastille (la vraie) ou à Vincennes... À leur arrivée, une fois rasés, les détenus se voient remettre un uniforme noir et gris permettant aisément de les identifier et de les arrêter en cas d'évasion et font l'objet d'une surveillance serrée.

### Cachots, cabanons et salles communes

Jusqu'à la Révolution, outre les petites et grandes « Corrections », sections réservées aux mineurs, deux sortes de détenus cohabitent. Ceux qui payent une pension logent dans l'un des 295 cabanons de 6 m<sup>2</sup> pourvus d'un lit scellé et de deux couvertures et dont ils ne peuvent sortir. Un trou au sol sert de lieu d'aïssance et la nourriture est passée par un judas. Les autres s'entassent dans trois salles communes de 120 m<sup>2</sup> prévues pour 70 prisonniers couchant pêle-mêle dans une répugnante promiscuité, sur des lits collectifs latéraux garnis de paille en guise de matelas et de couvertures de réemploi usées. S'y côtoient, sans distinction de peine, petits voleurs, escrocs ou criminels qui ont droit périodiquement à sortir dans la cour.

Le régime le plus dur reste celui des cachots dont les plus sinistres sont les « cachots noirs », dénommés comme



L'un des fameux « cachots noirs », encore visible aujourd'hui dans l'enceinte de l'hôpital Bicêtre.

tels car creusés cinq mètres sous terre. Totalement privé de lumière, le prisonnier enchaîné au mur peut y passer des années avec une aération minimale issue d'un percement latéral. En 1770, le grand juriste Malesherbes, épouvanté, écrit que l'on avait dû les concevoir originellement pour « ne laisser aux prisonniers qu'on y enferme qu'un genre de vie qui leur fasse regretter la mort ». Les « cachots blancs » sont à peine plus enviables, même si leurs occupants bénéficient d'un peu de lumière descendant d'un soupirail.

### L'Histoire s'invite

Si le 14 juillet 1789, la Bastille, symbole de l'arbitraire judiciaire royal, est prise d'assaut, libérant ainsi ses rares détenus, Bicêtre est oublié du peuple en révolution. Il y faut des révoltes sévèrement réprimées à l'automne 1789 pour que Mirabeau se penche sur la situation et plaide, non sans opposition, mais finalement avec succès, l'élargissement de nombre de ses prisonniers, détenus sans jugement. Bicêtre est aussi l'ultime théâtre sanglant - avec près de 160 morts - des « massacres de septembre » 1792, sur fond de chasse aux comploteurs à l'endroit de la République établie quelques jours auparavant. La Restauration de 1815 fait aussi connaître à Bicêtre son lot de troubles, corruption et délations.

Parmi ses détenus notoires, les murs de Bicêtre voient notamment passer le marquis de Sade, mais aussi Vidocq, escroc, bagnard, espion puis policier, maintes fois incarné dans des fictions audiovisuelles. Latude, jeune noble pétri d'insolence, qui y est souvent détenu, laisse des lignes saisissantes concernant ses sinistres conditions d'emprisonnement. De même qu'Eugène Sue dans ses *Mystères de Paris*, Victor Hugo fera de la prison de Bicêtre le cadre glaçant de sa nouvelle mémorable *Le Dernier Jour d'un condamné*. Il y décrit aussi le déroulement du rituel et terrible « départ de la chaîne » des condamnés au bagne, qui cesse en 1836, augurant la fin de la prison à Bicêtre.

**Le mois prochain : Le départ de la chaîne des bagnards**



## Pharmacies de garde

### DIMANCHE 15 JANVIER

PHARMACIE LASRY  
81, rue Henri Barbusse  
94800 Villejuif  
01 47 26 52 36

### DIMANCHE 22 JANVIER

PHARMACIE ISSOUFALY  
16, ter Bd Chastenot de Gery  
94270 Le Kremlin-Bicêtre  
01 47 26 00 53

### DIMANCHE 29 JANVIER

LA PHARMACIE DE L'HÔPITAL  
9, Av. Eugène Thomas  
94270 Le Kremlin-Bicêtre  
01 46 72 20 18

### DIMANCHE 5 FÉVRIER

PHARMACIE MONTREUIL 93-24/24  
26, Rue de Paris  
93100 Montreuil  
01 42 87 77 37

## Horaires de la Mairie

La mairie est ouverte au public les :

- Lundi, mercredi, jeudi, vendredi : de 8h30 à 12h30 et de 14h à 18h
- Mardi : de 8h30 à 12h30 et de 15h à 18h
- Samedi : de 8h30 à 12h

## Permanences de la police municipale de proximité

3, rue Danton

Du lundi au vendredi 9h15 - 12h45 et 14h - 17h30

Tel : 01 53 14 17 65

## Permanences logement

Permanences sur rendez-vous (au : 01 45 15 55 55) les 3 premiers mercredis de chaque mois de 9h à 12h et le 4<sup>ème</sup> mercredi de 14h à 17h, à l'accueil de la mairie.

Prochaines permanences : mercredis 4, 11 et 18 janvier de 9h à 12h

Mercredi 25 janvier de 14h à 17h

## Travaux

- Rue Delescluze : travaux du Conservatoire. Une partie du stationnement est neutralisé en début de rue pour permettre le dévoiement de la voie de circulation. Durée prévisionnelle des travaux : 16 mois
- Avenue de Fontainebleau : la piste cyclable bleue sur trottoir est toujours en cours d'effacement. Les travaux sont à l'arrêt en raison de la météo.

## Le carnet

DU 15 NOVEMBRE AU  
15 DÉCEMBRE 2022

### ILS SONT ARRIVÉS

- Najem EL NOUNOU
- Farès HADRI
- Inaya HEMA
- Neyah LANCEPLAINE HAMILCARO
- Kamila NASSIRI
- Bayane REBAA

### ILS SE SONT DIT OUI

- Ludovic PIOT & Anaïs DIJOUX
- Jean-Claude TUROUNET & Hour LIM

### ILS NOUS ONT QUITTÉS

- Jocelyne BUREAU
- Jean-Régis CALVET
- Jeanne CARLIER
- Colette CARVAL veuve LEFEBVRE
- Michel CHARLOT
- Abel DILMI
- Patricia ELOY
- Henri FABRE
- Danielle HENNEGUET
- Christelle MONROSE épouse PIERRE-GABRIEL
- Marie PROSERPINE
- Christiane SZELE
- Hitoshi YAMADA épouse FUJINAGA
- Jacques SALVARY
- André SIMON

## Centre Social Germaine-Tillion

(01 45 15 23 90)

### Heures d'ouverture :

- Lundi, mardi et jeudi : 9h30 - 12h et 13h30 - 17h30
- Mercredi : 13h30 - 17h30
- Vendredi : 9h30 - 12h et 13h30 - 17h

### Inscription :

- Lundi et mercredi : 14h - 17h
- Vendredi : 9h30 - 12h et 14h - 16h30
- Rédige assistance (écrivains publics) : le mardi de 13h30 à 16h30



## Le marché

Tous les mardis, jeudis et dimanches de 8h à 14h, avenue Eugène Thomas.

## LA VILLE RECRUTE

- GARDIEN DE POLICE MUNICIPAL H/F
- RESPONSABLE DU CENTRE SOCIAL H/F
- ASSISTANT MATERNEL H/F
- MAGASINIER H/F
- JARDINIER H/F
- ANIMATEURS PÉRISCOLAIRES H/F
- AGENTS DES ÉCOLES H/F

Retrouvez l'ensemble des annonces et candidatez sur [kremlinbicetre.fr](http://kremlinbicetre.fr), rubrique « Offres d'emploi ».

## Vos élus vous reçoivent

Les adjoints et conseillers municipaux délégués vous reçoivent sur rendez-vous en composant le : 01 45 15 55 55 ou en écrivant à : [secelus@ville-kremlin-bicetre.fr](mailto:secelus@ville-kremlin-bicetre.fr)

## permanences citoyennes

Vos élus vous reçoivent chaque samedi de 9h30 à 12h en mairie.

Les permanences citoyennes se déroulent également par téléphone en composant le : 01 45 15 55 55

Prochaines permanences citoyennes :

- 14 janvier
- 21 janvier
- 28 janvier

## Agence Départementale d'Information sur le Logement (ADIL)

Vous pouvez rencontrer, à l'accueil de la mairie, un juriste de l'ADIL pour obtenir un conseil complet, neutre et gratuit sur toutes les questions juridiques, financières et fiscales concernant votre logement, les :

2<sup>e</sup> mercredi de chaque mois de 15h à 18h  
4<sup>e</sup> mercredi de chaque mois de 9h à 12h

Sur rendez-vous à l'adresse : [rendez-vous-adil.org](http://rendez-vous-adil.org) ou par téléphone : 01 48 98 03 48

## L'aide aux victimes

Une permanence d'aide aux victimes est organisée par le CIDFF.

Tous les mercredis de 9h00 à 12h00 et de 13h30 à 16h15 sur rendez-vous et par téléphone : 01 53 14 17 65

# TRIBUNES D'EXPRESSION LIBRE

## des groupes politiques du conseil municipal

LE KREMLIN-BICÊTRE EN COMMUN

### 2023 : une année durable et solidaire



Depuis décembre, un chèque énergie communal est accessible pour aider les ménages touchés par la hausse des coûts de l'énergie. Plus de 150 foyers en ont déjà bénéficié. Dans cette période marquée par l'inflation et la hausse des coûts de l'énergie, c'est une mesure concrète pour protéger et accompagner les Kremlinois.

Durable, avec un aménagement urbain à taille humaine et un habitat équilibré, mais aussi avec une concertation pour un nouveau schéma de mobilités, adapté aux différentes formes de déplacement pour mieux partager l'espace public. Les travaux de rénovation énergétique du gymnase Ducasse, du COSEC Purkart et des écoles seront lancés.

Solidaire, avec la hausse de la subvention au CCAS. Une épicerie sociale ouvrira ses portes et la coopérative HLM « Kremlin-Bicêtre Habitat » reprendra la gestion du parc social de la ville, pour une gestion humaine et de proximité.

Si les incertitudes sont nombreuses, nous avons confiance en l'avenir. Nous le construisons avec vous, vos idées, votre implication dans la vie de la cité. En 2023, les élus du groupe « Le Kremlin-Bicêtre en commun » seront à vos côtés pour construire le futur de notre ville.

Nous vous souhaitons une très belle année 2023 !

Corinne Bocabeille, Frédéric Raymond, Jean-Luc Laurent, Jean-François Delage, Christine Museux, Sidi Chiakh, Elsa Badoc, Jacques Hassin, Fatoumata Thiam, Brigitte Bricout, Julie Defrance

POUR UNE VILLE QUI NOUS RASSEMBLE

### Année de l'éveil



Que pouvons nous souhaiter aux kremlinois, à nos concitoyens, à nos compatriotes et aux humains de tous les pays en cette nouvelle année ? Que 2023 voie la diplomatie l'emporter sur la terreur des conflits armés, particulièrement en Ukraine ?

Que 2023 voie reculer les discriminations, les violences racistes, sexistes, homophobes, et même les violences tout court, ordinaires, domestiques, de rue, les incivilités, les grossièretés du quotidien qui fracturent le vivre ensemble ?

Que 2023 soit l'année du sursaut écologique, et que s'achève le tyranique déni des puissances qui nous entraînent vers l'abîme environnemental, un peu plus dramatiquement chaque jour ?

Que 2023 soit une année de victoires sociales sur les entités politiques qui gouvernent nos vies, dénaturent le sens du travail – avec la réforme des retraites – aussi bien que le sens même de l'Etat en condamnant nos services publics ?

Ceux qui vivent sont ceux qui luttent. V. Hugo

Laissez moi rêver. Dalida

Le groupe « Pour une ville qui nous rassemble », élus PCF et TC.

ELUS SOCIALISTES

### Vigilance et attention : les mots d'ordre pour 2023 !



L'année 2022 a été marquée par un contexte géopolitique difficile qui aura des répercussions sur 2023. La crise nationale et internationale que nous ne maîtrisons pas a donné lieu à l'inflation, la hausse des prix de l'énergie et des denrées alimentaires... Les foyers les plus précaires risquent encore de s'appauvrir et les inégalités sociales, largement marquées par la crise du COVID, se creusent inexorablement avec les conséquences de la guerre en Ukraine.

Dans ce contexte, il faudra encore cette année dénoncer le désengagement du pouvoir central envers les Français et les territoires, villes et villages, au détriment de nos services publics et de la qualité que nous devons à nos habitants – au moment même où ils en ont le plus besoin !

La nouvelle direction du Parti socialiste, qui sera élue ce mois de janvier dans le cadre du 80ème congrès aura à cœur de mener des combats sociaux et écologiques pour nos concitoyens inquiétés notamment par les projets de réforme des retraites du gouvernement. Nous serons vigilants et réactifs sur ces batailles et le resterons pour le quotidien des Kremlinois.

Les élus de notre groupe réaffirment en cette nouvelle année leur attachement aux valeurs de la solidarité, de l'éducation et de l'écologie, et vous souhaitent une merveilleuse année 2023 teintée de grandes réussites, qui vont dans le sens du bien commun et de toujours plus de justice sociale.

Les élus du groupe socialiste

GÉNÉRATION ÉCOLOGIQUE ET SOCIALE

### Investir pour un avenir durable



Face à l'état catastrophique de la planète, face à un État qui n'entend pas nos revendications et qui ne prend pas la mesure des enjeux, nous devons prendre les choses en main localement. L'action sociale et écologique est notre priorité, nous tenons à créer davantage de dispositifs comme les chèques énergie pour venir en aide localement aux familles.

Nous inscrivons cette réflexion dans une démarche durable, c'est pourquoi notre groupe soutient le projet de développement d'un puits de géothermie au Kremlin-Bicêtre. Les enjeux sont trop importants pour passer à côté d'un tel chantier. Il y a beaucoup de contraintes à prendre en compte pour voir ce projet aboutir, mais face à la flambée des prix de l'énergie aujourd'hui et aux difficultés à venir, nous nous devons de renforcer nos investissements dans le développement durable.

Pour rappel, la géothermie est un processus par lequel l'eau est puisée en profondeur à une température avoisinant les 60 °C afin de transmettre cette chaleur dans un réseau de géothermie. Cette énergie pourra être utilisée par les habitants, les copropriétés qui souhaitent se raccorder et qui sont en capacité de le faire, les futurs écoquartiers, ainsi que les équipements municipaux. Cette démarche doit encore faire l'objet de nombreuses concertations mais nous allons soutenir son développement, nous souhaitons rendre accessible aux habitants une énergie durable à un coût juste et maîtrisé.

Génération Écologie et Sociale

## TRIBUNES D'EXPRESSION LIBRE

### Groupes d'opposition

#### GRUPE ÉCOLOGISTE ET CITOYEN DU KREMLIN-BICÊTRE



Écologistes et citoyens  
Le Kremlin-Bicêtre

« Le Groupe Écologistes et Citoyens présente à toutes les Kremlinoises et Kremlinois ses meilleurs vœux pour l'année 2023.

Que cette dernière soit remplie de santé, d'amour, d'amitié, de solidarité, d'humanité et de réussite dans les projets que vous entreprenez.

Espérons que l'individualisme, le rejet de l'autre et les inégalités régressent. Notre peuple est plein de ressources pour peu qu'on lui donne des buts à atteindre qui fassent ressortir le meilleur de lui-même : la solidarité avec l'Ukraine et l'accueil de ses réfugiés, le combat pour la sobriété énergétique qui a fait baisser notre consommation de 8%, notre équipe de France de football qui a rassemblé l'immense majorité de nos compatriotes, lesquels se sont reconnus dans ses valeurs d'humilité, combativité et fraternité.

Bonne année 2023 »

Kamel Boufraine  
Jérôme Giblin  
Toufik Khiair

#### ENSEMBLE CHANGEONS LE KB



La Tribune du groupe « Ensemble changeons le KB » ne nous est pas parvenue.

#### KREMLIN-BICÊTRE EN AVANT, RADICAL ET ÉCOLOGISTE

### Bonne année 2023... malgré tout !



Chères Kremlinoises, Chers Kremlinois,

Jour après jour, les kremlinois subissent une politique de déclin voire de saccage de la ville que M. Laurent mène avec obstination depuis bien-

tôt deux ans. Il est pourtant minoritaire dans l'opinion locale : les deux tiers des électeurs ne lui ont pas fait confiance, ses référendums sont boudés par la population et les habitants ne participent à ses réunions de pseudoconcertation que pour se plaindre.

Qu'importe ! Comme nous le prévoyions, un véritable racket fiscal a été décidé pour combler le gouffre financier dans lequel il a précipité la ville. Et pourtant, saleté, incivilités et insécurité sont le lot quotidien d'une population par ailleurs confrontée aux difficultés que traverse le pays dans son ensemble. Inflation et dysfonctionnements nombreux des services publics rendent en effet de plus en plus compliquée la vie de tout un chacun. Soyez assurés de notre engagement constant à nous opposer, à la mesure de nos prérogatives, aux mesures nocives de la majorité. En cette période de vœux, et malgré les incertitudes de toute nature, nous voulons néanmoins rester optimistes. Nous vous souhaitons que santé et réussites soient au rendez-vous pour vous et vos familles, et beaucoup de joie en ce mois de janvier propice aux retrouvailles et à la convivialité.

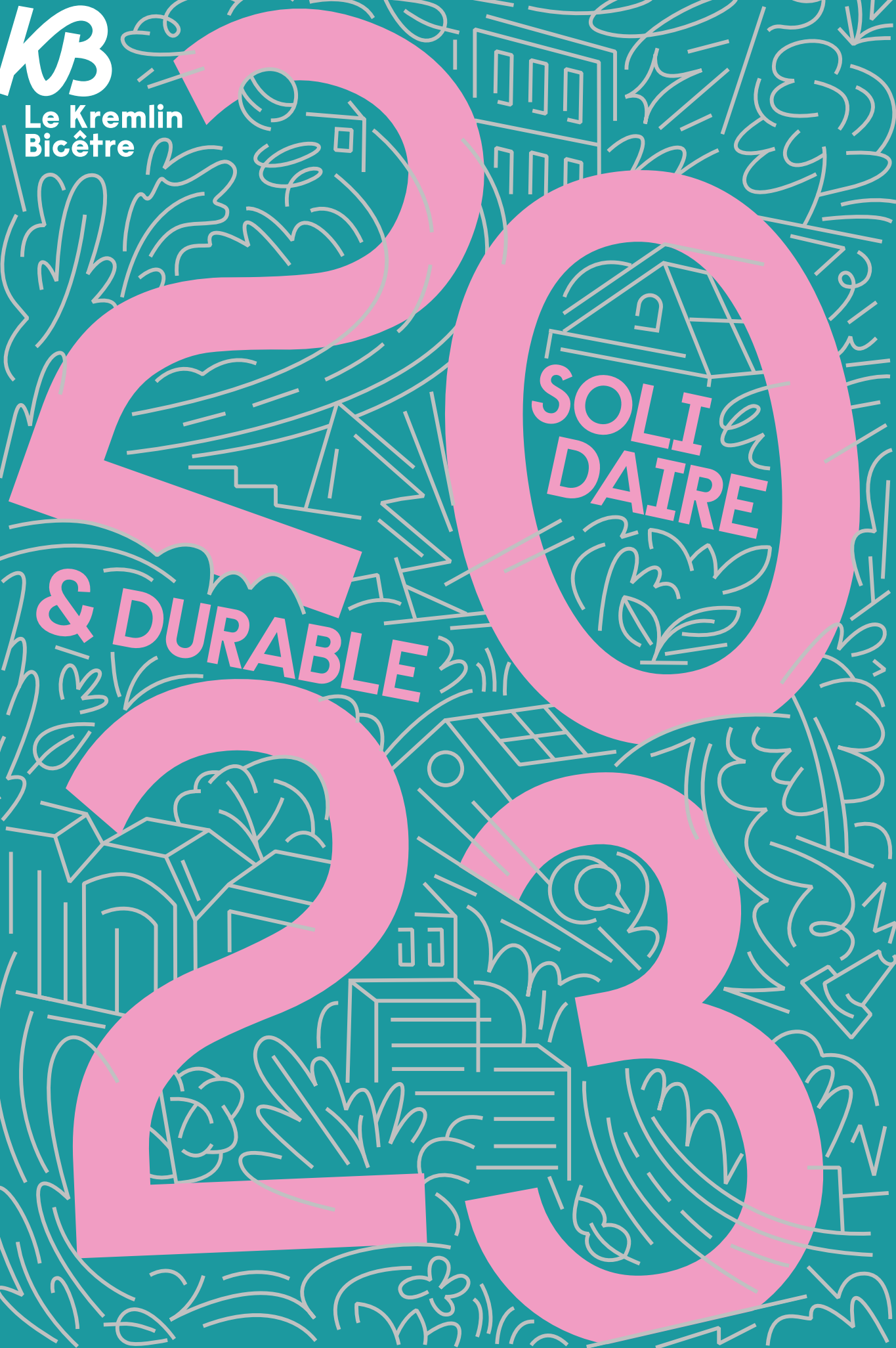
Belle et heureuse année 2023.

Rose Alessandrini, Jean-François Banbuck, Oidi Belaïnoussi, Bernard Chappellier, Maeva Hartmann, Jean-Marc Nicolle

Les tribunes publiées  
par les groupes politiques  
du conseil municipal  
engagent la seule responsabilité  
de leurs auteurs.



Le Kremlin  
Bicêtre



**S**  
**SOLIDAI**  
**RE**  
**& DURABLE**  
**S**  
**S**