

le mag

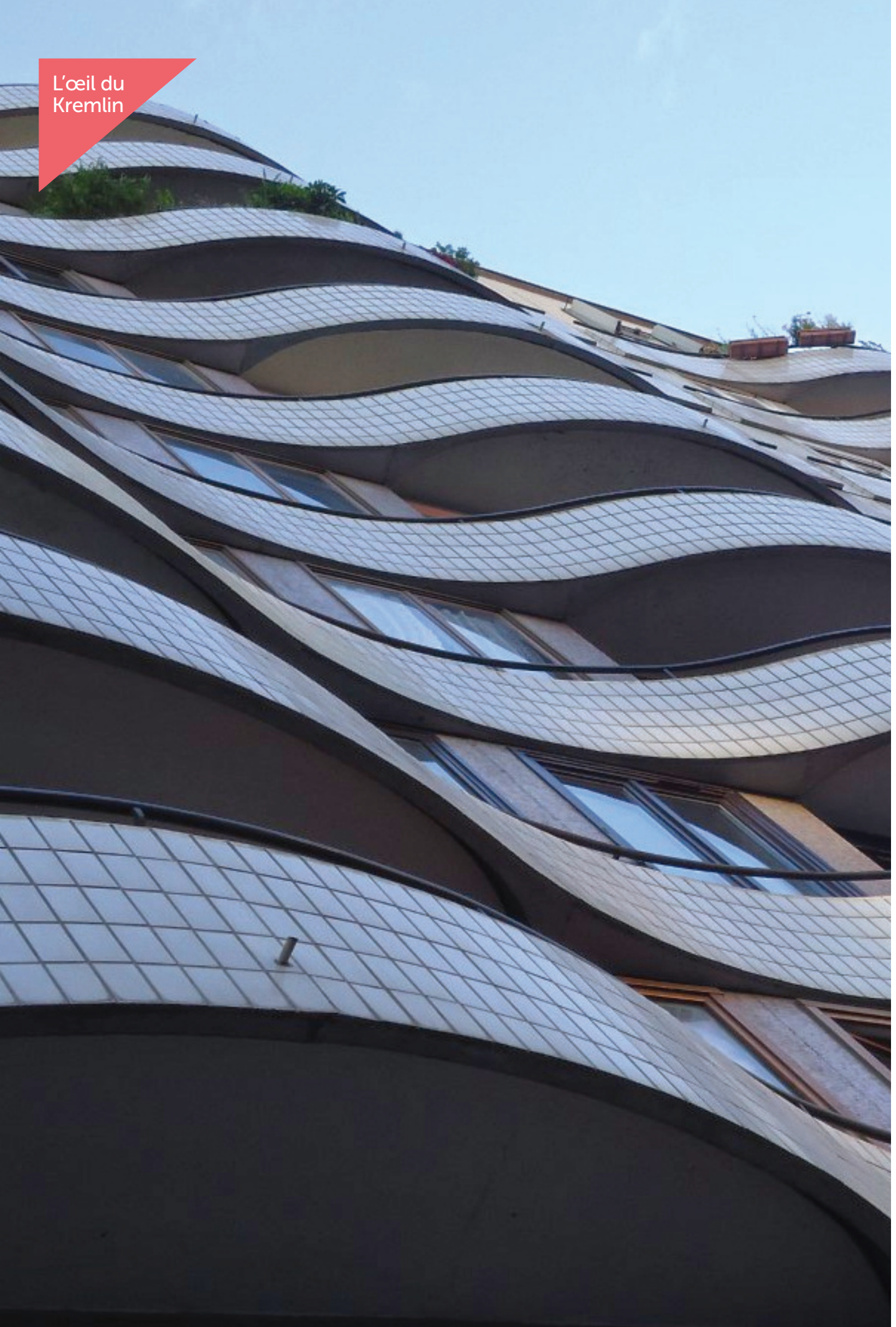
JOURNAL DU
KREMLIN-BICÊTRE

JUILLET-AOÛT
2021

La ville
s'embellit



L'œil du
Kremlin





10 mai

**Avenue de Fontainebleau
Évocation vague**

Bon, c'est vrai : au Kremlin-Bicêtre, on n'a pas la mer. Mais en regardant l'architecture de certains bâtiments, on peut se dire qu'on a au moins les vagues !...

crédit photo : Maya Rabia

Sommaire

JUILLET-AOÛT 2021

06

INSTANTANÉS

07

ÉVÈNEMENTS

- La ville lance sa mutuelle communale
- Evadez-vous !
Le programme des sorties d'été
- Interview du commissaire de police du Kremlin-Bicêtre
- Une déchèterie mobile avenue Eugène Thomas
- Pour une régie publique de l'eau

12

DÉCRYPTAGE

- Plus belle la ville

19

VIE DE QUARTIER

- Nouveaux conseils de quartier : la parole aux Kremlinois

22

VIE ÉCONOMIQUE

- Ouverture du magasin Triumph

23

VIE CULTURELLE ET VIE SPORTIVE

- Un terrain de padel au fort du Kremlin-Bicêtre
- Demos en concert à la Cité de la Musique

25

À VOTRE SERVICE

- Canicule : faites-vous recenser !

27

VIE POLITIQUE

- Résultats des élections régionales et départementales

28

TRIBUNES DES GROUPES

30

VIE PRATIQUE

12

EMBELLISSSEMENT ET SÉCURITÉ DU KB, UN BEL ÉLAN...

Tenez jeune homme,
pour décorer notre
futur commissariat!

Merci madame,
ce sera parfait
pour la cellule de
dégrisement.



RESTONS

CONNECTÉS !

Retrouvez toute
l'information
municipale sur
kremlinbicetre.fr

   /villeKB

Un été pour respirer, un été plein de projets



L’été s’installe et prend ses quartiers au Kremlin-Bicêtre. Le déconfinement nous permet de renouer avec les **plaisirs et loisirs** dont nous avons été privés pendant plus d’une année.

Cependant, la pandémie n’a pas disparu. Le virus a connu un reflux important mais nous devons rester **collectivement vigilants** pour **nous protéger et éviter toute reprise épidémique**. Je vous invite à continuer à respecter les gestes barrières et à vous faire vacciner à notre centre municipal au Kremlin-Bicêtre. Le masque et la vaccination constituent les remparts les plus sûrs pour combattre efficacement la Covid-19.

Ces derniers mois, nous avons initié de nombreux projets pour faire du Kremlin-Bicêtre une ville plus agréable à vivre, plus belle et plus écologique. Nous sommes au travail pour **repenser et redéfinir les espaces verts, les parcs et les squares**.

Cet été, des travaux d’aménagement et d’embellissement pour améliorer nos espaces publics vont être mis en œuvre. Cette démarche co-construite avec les

Kremlinois est indispensable pour aménager **une ville plus respirable et plus harmonieuse avec des îlots de fraîcheurs et de verdure**.

Pour ces deux mois d’été, la ville du Kremlin-Bicêtre vous propose une nouvelle édition des Estivales avec plusieurs nouveautés, à commencer par **le festival des arts de rues « Les Art’dentes »** et **le 14 Juillet** qui sera une **grande fête familiale, républicaine et populaire**. En juillet et en août, notre ville va vibrer au rythme des concerts, animations et percussions.

10 séjours et colos apprenantes, ainsi que **des sorties à la journée**, sont également organisés pour favoriser l’évasion et proposer aux jeunes des départs en vacances.

Des festivités des Estivales aux séjours pour les jeunes en passant par les activités organisées pour tous les âges sans oublier nos aînés, **chacun est libre de pouvoir se divertir, apprendre et s’amuser au Kremlin-Bicêtre**.

Très bel été à toutes et tous.

Jean-Luc LAURENT

Maire du Kremlin-Bicêtre
votremaire@ville-kremlin-bicetre.fr

▼ 02 juin

Auditorium de l'Écho - Contact réussi

Dédramatiser la crise sanitaire via une pièce de théâtre. C'est à cet exercice difficile que se sont confrontés les 16 jeunes acteurs de 4 à 9 ans de l'Association *Monter Sur Scène* (Amoss), sur le plateau de l'Auditorium Lounès Matoub, pour 5 représentations de *Sans Contact*, une pièce qui, avec poésie et humour, permettait de rire des conséquences de la pandémie, tout en transmettant les gestes barrières. À entendre les gloussements de la salle, le spectacle a atteint son objectif.



▲ 18 juin

Mairie – Double hommage

Après la traditionnelle cérémonie sur la place des combattants, en mémoire de l'appel prononcé par le général de Gaulle le 18 juin 1940, le maire Jean-Luc Laurent, une délégation d'élus et des représentants des différentes associations d'anciens combattants se sont rendus en mairie afin de déposer une gerbe au pied du vitrail et de la plaque associée au Général de Gaulle. Dans la foulée, la plaque biographique de Claudine Décimo a été dévoilée, rendant ainsi hommage à celle qui fut maire du Kremlin-Bicêtre de 1983 à 1995, et qui participa aussi durant sa jeunesse aux mouvements de résistance dans sa Bretagne natale.



◀ 28 juin

Ecole Benoît-Malon – Vers une autre odysée

Pour marquer leur prochain passage en 6^{ème}, les élèves de CM2 des écoles de la ville ont reçus des mains de Jean-François Delage, 1^{er} adjoint au maire et de Kamel Boufraine, adjoint à l'éducation, le livre *Ulysse*, qui retrace sa longue odysée. Un présage de ce qui les attend l'an prochain ?



▲ 21 juin

Parc de Bicêtre – La musique en fête

Fanfares déambulant à travers la ville, concerts de musique classique, chants d'Amérique du sud, bal milonga, initiation au tango... Les nombreux Kremlinois qui ont assisté à la fête de la musique au parc de Bicêtre ont pu savourer un moment de détente bienvenu après des mois sans spectacle. De quoi se mettre en appétit avant l'ouverture des Estivales...



La ville lance sa mutuelle communale

Lors de sa séance du 28 juin dernier, le conseil municipal a approuvé la mise en place d'une mutuelle communale, pour permettre aux habitants, quel que soit leur âge et sans questionnaire médical, de bénéficier d'une complémentaire santé moins chère. Le prestataire retenu a été choisi après appel d'offre, mise en concurrence et analyse des différentes propositions.

Quand les fins de mois sont difficiles, que les factures s'accroissent, souscrire une assurance santé complémentaire passe souvent à la trappe. Et ils sont beaucoup à faire ce choix. En 2018 déjà, une enquête de CSA Research, pour le compte d'un spécialiste du crédit à la consommation, révélait que près d'un tiers des Français avaient renoncé à se faire soigner au cours de l'année pour raisons financières. Depuis, la crise sanitaire est passée par là et la situation ne s'est pas améliorée.

Tarifs négociés

Devant ce constat, Le Kremlin-Bicêtre a décidé de proposer une mutuelle communale négociée à des prix attractifs, ouverte à tous les habitants. Après appel d'offre, mise en concurrence et analyse des diverses propositions, c'est finalement la Mutuelle des Métiers Électronique et Informatique (MMEI) qui a été retenue, notamment en raison des garanties proposées aux personnes de 66 ans et plus, aux parents isolés, aux

couples avec enfants et aux actifs non-salariés. Pour les deux types de garanties proposées, chaque Kremlinois pourra y souscrire sans questionnaire de santé, ni limite d'âge. Un choix qui a été entériné par le vote du conseil municipal, le 28 juin dernier.

Avancée médicale et sociale

« La création de cette mutuelle communale représente une réelle avancée sur le plan médical et social pour les Kremlinois, précise Jacques Hassin, l'adjoint chargé de la santé, du handicap et de l'insertion. Sur le plan médical, de nombreuses personnes précaires, exclues quel que soit leur âge, présentent souvent un retard délétère de soins par manque de moyens financiers. Plus encore, touchées par un Covid prolongé, ils ont besoin de rééducation par des kinésithérapeutes, par des spécialistes pour aider à retrouver l'odorat ou le goût, voire des hospitalisations pour réapprendre à marcher. Sur le plan social, l'accès à une mutuelle permet à ceux qui en sont dépourvus ou qui dépensent des sommes exagérées d'en bénéficier à moindre coût. »

Née dans le monde de l'entreprise high-tech, la MMEI, qui repose sur un principe de solidarité intergénérationnelle et sociale, a la particularité d'être administrée par ses adhérents sur le principe d'un adhérent, une voix et être affilié à la Fédération nationale de la mutualité française. Une raison supplémentaire, grâce à cette mutuelle communale, d'envisager avec plus de sérénité les inéluctables accidents de la vie.

Une réunion d'information est prévue à la rentrée sur les modalités d'inscription à la mutuelle communale. ■

Évadez-vous !



Pour que les Kremlinois qui ne partent pas en vacances puissent profiter de l'été, la municipalité organise de nombreuses sorties et séjours. Colonies apprenantes, sorties à la mer ou en pleine nature, balades urbaines, séjours pour les ados, activités sportives... Il y en aura pour tous les âges et tous les goûts.

Si vous pensiez rester au Kremlin-Bicêtre tout l'été, c'est raté ! Cette année, la ville renforce sa programmation estivale, afin que chacun, quel que soit son âge, puisse trouver une escapade à sa convenance.

Pour les familles qui veulent profiter d'une journée de détente et respirer l'air marin, des sorties en car sont prévues sur la côte normande à Ouistreham (21/07), Deauville (04/08) et Dieppe (18/08). Pour celles qui souhaitent se dépenser, la ville les transportera gratuitement dans les bases de loisirs d'Étampes (28/07), du Port aux Cerises (11/08) et à Buthiers (25/08), dont les accès restent cependant à la charge des familles.

Du côté du Centre social Germaine-Tillion, c'est un programme entre mer et nature qui vous attend, avec, par exemple, des sorties au Lac d'Orient, près de Troyes (08/07), à Houllgate (24/07 et 21/08), à Amiens (29/07), ou encore aux Vergers de Champlain (26/08), mais aussi à la base de loisirs de Bois-le-Roi (05/08).

Alors que les curieux pourront profiter d'une sortie à la Cité des sciences (15/07), les plus aventureux pourront exercer leur sens de l'équilibre dans un parcours d'accrobranche (12/08). Les amoureux de Paris ne seront pas oubliés avec deux balades urbaines à travers la capitale, les 05 et 19 juillet.

Pour les ados de 11 à 17 ans, ce sont 6 séjours à la campagne, à la mer ou en montagne qui les attendent sur les deux mois d'été : à Lathus (Vienne) du 12 au 18 juillet et du 16 au 22 août ; à Avignon (Vaucluse) du 17 au 24 juillet ; à Val Cenis (Savoie) du 31 juillet au 7 août ; ou encore à l'île de Ré (Charente-Maritime), du 21 au 28 août. Au programme : kayak, escalade, équitation, spéléologie, VTT, piscine, randonnées, nage en eau vive, pêche, paddle, tir à l'arc, accrobranche, etc.

Enfin, pour les 6 à 11 ans qui désirent s'amuser tout en découvrant de nouvelles choses, la Ville propose 4 colonies apprenantes.

À Tannerre (Yonne), du 19 au 23 juillet, les enfants pourront se transformer en « *aventuriers de Koh-Lanta* » avec une série d'épreuves, de défis, d'énigmes ou encore la construction d'une cabane en pleine forêt. Avec « *Do you speak english ?* », du 2 au 6 août, ils pourront aussi se familiariser avec la langue de Shakespeare, tout en profitant des nombreuses activités du centre de La Peyre (Charentes) : baignade, équitation ou découverte de la faune et de la flore. Ils auront également l'occasion de découvrir les trésors secrets d'Excideuil (Dordogne), du 22 au 26 juillet, en visitant notamment des grottes du paléolithique. Enfin, ils pourront s'initier aux joies de la voile à La Trinité-sur-Mer (Morbihan), tout en partant à la découverte de la culture bretonne.

De quoi bien se dépayser, dépenser son énergie et revenir avec des souvenirs plein la tête ! ■

Le programme complet sur : kremlinbicetre.fr



Commissaire Stringhetta : « La complémentarité entre la police nationale et municipale est gage d'efficacité »

Après le dossier du mois dernier dédié à sécurité, Stéphane Stringhetta, commissaire divisionnaire de police nationale du Kremlin-Bicêtre, nous a accordé un entretien privilégié, dans lequel il revient sur les missions qui sont les siennes, dresse un bilan de l'année écoulée en terme d'infractions, et nous éclaire sur l'avenir du futur commissariat.

Le Mag' : Quelles sont les principales missions de la police nationale sur la ville ?

Stéphane Stringhetta : D'abord, assurer la sécurité générale des personnes et des biens par une présence dynamique sur la voie publique (patrouilles pédestres, contrôles de personnes, de véhicules ou de commerces...). Il s'agit également de répondre aux demandes d'intervention, notamment des appels 17 (différents familiaux, accidents de voie publique...). Nous devons aussi faire cesser les troubles à l'ordre public et les prévenir (tapages nocturnes, rassemblements interdits...). Nous avons aussi une mission d'accueil du public et d'investigation. Cela passe par l'accueil de la population pour l'enregistrement de déclarations (mains-courantes, dépôt de plainte...) ou pour une formalité administrative (procurations, restitution d'un véhicule en fourrière...). Lors des phases d'investigation, nous sommes placés sous le contrôle des magistrats. Nous recherchons les auteurs de méfaits et les éléments de preuve nécessaires afin de les présenter à la justice. Enfin, nous menons au quotidien un travail partenarial et d'écoute auprès de la population qui passe par le recueil et le traitement des doléances afin de réorienter les patrouilles. Nous collaborons en étroite relation avec les partenaires, institutionnels ou non tels que la police municipale et les bailleurs.

Quel bilan en tirez-vous pour cette année ?

L'année 2021 est une année un peu particulière en ce qui concerne les chiffres de la délinquance. Ils doivent être observés avec nuance surtout si on les compare à l'année écoulée qui a été marquée par le confinement et le couvre-feu. Certains chiffres sont plutôt encourageants notamment les cambriolages (-17 %) et les vols liés à l'automobile (-36 %). En revanche, d'autres affichent une hausse sensible, tels les vols avec violence qui passent de 12 à 25 signalements, de même que les vols à la tire et les vols simples en raison de la reprise de l'activité et de la fréquentation des transports. Concernant la voie publique, la situation est plutôt calme même si quelques épisodes de crispations ont



pu avoir lieu dans certains quartiers, avec notamment l'usage de mortiers à l'encontre des forces de l'ordre. En tout état de cause, les secteurs concernés sont connus et font l'objet de passages réguliers. J'insiste sur les relations excellentes entretenues par la police nationale avec les effectifs de la police municipale. La confiance et la complémentarité entre nous est un gage d'efficacité.

Le commissariat va prochainement être rénové.

Pouvez-vous nous en dire plus ?

Le commissariat, construit dans les années 1980, est vétuste et la surface des locaux est largement insuffisante. Une mise aux normes est également indispensable pour ce qui concerne les locaux de garde à vue et l'accessibilité des personnes à mobilité réduite. En 2018, le projet a été évalué, sur la base d'une nouvelle construction de 2700 m² de surface de plancher avec la création de 59 places de parking en sous-sol pour un montant global d'environ 15 M€.

Les études de maîtrise d'œuvre ont démarré début juin 2021, suite à la délégation des crédits et l'accord de principe entre la Mairie et la Préfecture de Police sur les échanges de fonciers permettant au nouveau commissariat de s'intégrer pleinement dans le projet de l'entrée de ville sud-ouest. Le calendrier prévu fixe un dépôt de permis de construire en fin d'année ou tout début 2022 et un démarrage des travaux au dernier trimestre 2022, voire 2023. Durant la durée des travaux, évaluée à 2 ans, les effectifs du commissariat seront déménagés sur le site de Cachan (*Une antenne pour les dépôts de plainte sera maintenue dans la ville. NDLR*). La mise en service du nouveau commissariat est prévue fin 2024. ■

Don du sang

La prochaine collecte de sang aura lieu le 5 juillet 2021 à la Maison de la citoyenneté et de la vie associative (MCVA), 11, Rue du 14 Juillet.

STOP PUB

Pour ne plus voir votre boîte aux lettres remplie de prospectus et lutter contre le gaspillage de papier, découpez le logo ci-dessous et collez-le sur votre boîte aux lettres :



UNE DÉCHÈTERIE MOBILE AVENUE EUGÈNE THOMAS



Dans le cadre d'un projet global d'amélioration du cadre de vie et de lutte contre les dépôts sauvages, la municipalité a demandé à l'établissement public territorial Grand-Orly Seine Bièvre (EPT), qui assure la collecte des déchets sur la ville, d'expérimenter la mise en place d'une déchèterie mobile tous

les 3^{ème} samedis du mois rue Eugène-Thomas de 9h à 13h. Le stationnement y est interdit sur ce créneau. Composée de 3 grosses bennes et d'un camion pour les déchets dangereux, ce nouvel espace plus central, accueille les déchets habituellement acceptés en déchèterie ordinaire : encombrants (meubles, literie...), gros cartons, ferrailles, bois et déchets végétaux, gravats inertes issus du bricolage familial (carrelage, briques...), déchets d'équipements électriques et électroniques (ordinateurs, lave-linges, réfrigérateurs, aspirateurs, téléviseurs...), déchets dangereux diffus (pots de peinture, bidons d'huile minérale ou solvants d'origine ménagère...).

L'accès est gratuit et exclusivement réservé aux particuliers résidant sur le Val de Bièvre. Il est autorisé aux véhicules légers de moins de 3,5 tonnes et aux véhicules particuliers attelés d'une remorque d'un poids inférieur à 500 kg. Pour pouvoir entrer, munissez-vous d'un justificatif de domicile ainsi que d'une pièce d'identité.



cultivons l'avenir du Kremlin-Bicêtre !
ecologie.kremlinbicetre.fr

Pour une régie publique de l'eau

Comme 8 communes du Grand-Orly Seine Bièvre¹, la ville du Kremlin-Bicêtre a émis le souhait de sortir du Sedif, le syndicat des eaux d'Île-de-France, pour créer une régie publique de l'eau. Les Kremlinois sont appelés à donner leur avis lors d'un débat public suivi d'une votation début septembre. Explications.

« Êtes-vous favorable à la création d'une régie publique de l'eau ? » Voilà la question à laquelle seront invités à répondre les Kremlinois lors d'une consultation et d'une votation du 1^{er} au 19 septembre 2021. La ville fait ainsi le choix du débat public et de la concertation de tous les habitants sur cet enjeu majeur, après avoir exprimé, avec 8 autres communes du Grand-Orly Seine Bièvre, son intention de s'affranchir du Sedif, le syndicat intercommunal d'approvisionnement en eau potable de la région, pour passer en régie publique. Une possibilité offerte par la loi NOTRe de 2015, qui a transféré aux 12 établissements publics territoriaux (EPT), dont le Grand-Orly Seine Bièvre, la compétence de l'eau.

Un bien commun

Créée en 1923, le Sedif, qui fédère 151 communes de la banlieue parisienne pour capter, traiter et distribuer l'eau potable auprès de leurs habitants, est lié par un contrat de délégation de service public à la multinationale Veolia. En clair, c'est le secteur privé qui gère cette ressource d'intérêt public. Une situation de quasi-monopole qui, par son manque de concurrence et de transparence, inquiète élus et citoyens quant aux futures négociations sur le prix du précieux liquide.

« L'eau n'est pas une marchandise, mais un bien commun de l'humanité », explique ainsi Jean-Luc Laurent, le maire du Kremlin-Bicêtre. « La création d'une régie publique de l'eau répond à un triple objectif. Un objectif démocratique, d'abord, en permettant aux citoyens d'exercer un contrôle sur sa gestion ; un objectif de justice sociale ensuite, avec la possibilité d'une tarification sociale de l'eau modulée au plus près de la réalité des ménages ; enfin un objectif de transition écologique puisqu'avec les économies réalisées nous pourrions anticiper et financer les projets de demain », précise Geneviève Etienne, maire adjointe chargée de l'écologie et du développement durable.

Lame de fond

Loin d'être une aventure isolée, le retour en régie pu-



blique est dans les tuyaux de nombreuses collectivités depuis plusieurs années et constitue un mouvement de fond. Grenoble il y a 20 ans, Paris, il y a 10 ans, Brest en 2012, Rennes et Nice en 2015, Montpellier en 2016 : de grandes métropoles, mais aussi de nombreuses communes ont franchi le Rubicon en municipalisant la gestion de l'eau potable. Avec comme conséquence directe une baisse moyenne de 15 à 30 % sur la facture des usagers. « La reprise en régie du service de l'eau donne aux collectivités la maîtrise politique, technique et économique de leur service, note Jacques Tchong, expert dans la gestion publique de l'eau et ancien directeur général de la société des eaux de Grenoble. Dans la quasi-totalité des situations, le prix de l'eau pour l'usager d'une régie a été maîtrisé et très souvent abaissé. De fait, le passage en régie libère des marges pour mieux investir, mieux répartir les coûts entre entretien, renouvellement et modernisation des moyens du service. » La démarche semble avoir fait ses preuves puisque, depuis 10 ans, aucune commune passée en régie publique n'est retournée au privé. Au Kremlin-Bicêtre, la décision est à présent entre les mains des habitants qui, à l'issue du débat public et de la votation citoyenne de septembre, diront si la création d'une régie publique de l'eau coule de source ou pas... ■

¹ Arcueil, Cachan, Chevilly-Larue, Fresnes, Gentilly, Ivry-sur-Seine, Orly et Vitry-sur-Seine.

Décryptage





Plus belle la ville

La ville du Kremlin-Bicêtre initie de nouveaux projets d'aménagements visant à augmenter le nombre de squares et d'espaces verts ainsi que les ressources florales indispensables pour l'épanouissement du vivant dans sa diversité. C'est toute une dynamique globale et vertueuse qui se met en place pour faire du Kremlin-Bicêtre une ville plus belle, plus agréable et qui promeut la nature en ville.

Q

Quatre Français sur cinq vivent aujourd'hui dans des aires urbaines. Parmi les critères mis en avant pour offrir une meilleure qualité de vie en ville, on trouve notamment la présence d'espaces verts de proximité, autrement dit de parcelles végétalisées, de parcs et de jardins publics facilement accessibles. Au Kremlin-Bicêtre, avec une superficie de 154 hectares, une densité de près de 17 000 habitants au km², et un tiers de sa surface utilisé par des zones inconstructibles (hôpital, Fort de Bicêtre, cimetière), trouver des terrains libres pour créer des espaces de respiration arborés relève de la gageure. C'est pourtant ce que fait la municipalité en lançant des projets de création de nouveaux squares et d'amélioration des lieux existants.

La Coulée verte s'agrandit

Premier chantier d'envergure, la création du square Lazare Ponticelli. Ayant acquis récemment le dernier lot du terrain situé le long de la rue de Verdun, entre les écoles Robert-Desnos et Charles-Péguy, la ville projette en effet de détruire les bâtiments vétustes pour y implanter un espace vert de 4 200 m². Privilégiant des aires de détente et de repos avec un mobilier innovant, ce nouvel espace de respiration en centre-ville qui répondra au parc de Bicêtre en prolongeant la Coulée verte, fera l'objet d'une concertation avec les habitants. Un peu plus haut, la pointe de l'actuel Espace jeunesse sera aménagée et ouverte au public afin d'y créer le square Gisèle-Halimi. Sur environ 1 000 m², au milieu d'une nouvelle végétation entourant des assises de forme arrondie, des boîtes à livres pour une bibliothèque en plein air seront ▶▶▶



installées, donnant ainsi naissance à une aire de délassement et de jeux sur le chemin de l'école. Sur la place Victor-Hugo, un projet de sécurisation et d'aménagement végétal s'élabore en concertation avec les riverains, afin de mieux définir les limites entre espaces privés et publics. Outre la mise en place d'un contrôle d'accès avec fermeture

ment végétal et un épaississement des plantations en lisière, un remplacement des structures de jeux vétustes, la mise en place d'un sol souple coloré et l'installation d'agrès de sport pour tous les âges. Le terrain de basket sera, quant à lui, supprimé pour laisser place à une nouvelle aire de détente ainsi qu'un espace de jardinage participatif. Cet aménagement fait l'objet d'une concertation. Dans la rue Danton, tandis que le square Malassis verra sa clôture rehaussée, les structures de jeux du square André-Poisat seront remplacées et une pergola ombragée sera mise

en place. Même chose au square Josette et Maurice Audin où une réfection du revêtement de sol et la création de jeux d'enfants seront entrepris. Le square Jules-Guesde, actuellement occupé par les travaux de la ligne 14, sera entièrement repensé et réaménagé d'espaces arborés et d'aires de jeux, à l'horizon 2023. Egalement occupé par la base logistique de la ligne 14, une partie du square Edith-Piaf sera ouvert au public afin d'y établir une aire de pique-nique. Par ailleurs, le boulodrome du parc Pinel sera étendu dès cet été, et les points de circulation d'eau et toutes les fontaines de la ville seront remis en service, afin que chacun puisse y trouver des îlots de fraîcheur bienvenus.

Eco-Quartier

Dans cette dynamique d'embellissement du cadre de vie, le haut de la ville ne sera pas oublié. Ainsi, en face de l'école Pauline-Kergomard, l'espace vert *Le Belvédère* sera créé dès cet été au pied de la résidence du Fort du Kremlin-Bicêtre, avec taille des haies, plantation de végétaux et installation de bancs et de poubelles, afin que la surface puisse

être investie par le public pour une pause détente ombragée. Alors que la gare de la ligne 14 devrait être achevée avant l'ouverture des jeux olympiques de 2024, l'emprise actuelle de la création d'un puits d'aération, à l'angle des rues Bergonié et Sambat, fera place à un square avec création d'une aire de jeux à l'horizon 2022/2023. Enfin, dans la future entrée de ville sud-ouest, qui verra l'implantation de commerces de proximité, de logements (dont des logements sociaux) et un équipement de nouveaux services, c'est tout un éco-quartier qui sera créé, avec végétalisation, désimperméabilisation des sols et maîtrise des eaux pluviales.

Autant de projets pour tous destinés à améliorer la qualité de ville. ■



la nuit de l'allée de liaison centrale et des escaliers qui descendent de la rue Anatole-France, un projet d'agro-écologie urbaine se dessine, transformant en profondeur les espaces et les usages. Grâce à une désimperméabilisation des sols et la création de surfaces de biodiversité sur plus de 1 000 m², ce projet dénommé « *L'escale végétale* », lauréat du programme « Nature 2050 » de la Métropole du Grand Paris, aura pour spécificité de s'intégrer à un tissu urbain très dense et permettra de relever le défi de la nature en ville au cœur d'un quartier résidentiel.

Des squares repensés

Dans le même esprit, une campagne de réfection et d'embellissement des squares et des aires de jeux est également conduite pour 2021/2022. Ainsi, les 800 m² du square Anne-Sylvestre (ex Lech-Walesa) seront entièrement repensés avec un renforce-



« Pour une ville plus respirable et plus agréable »

Interview croisée – Questions à Geneviève Etienne, adjointe chargée de l'écologie et Frédéric Raymond, adjoint chargé de l'aménagement et de l'urbanisme.

Le Mag' : La ville du Kremlin-Bicêtre est souvent décrite comme « petite et dense ». Son urbanisme est contraint et le foncier y est rare. Quelles sont les marges de manœuvres de la commune pour améliorer l'espace public au profit de tous les Kremlinois ?

Geneviève Etienne : Les constructions sont déjà nombreuses sur la ville. Pourtant, nous avons des moyens d'actions. Cela suppose des orientations claires et une volonté forte. Nous agissons pour faire du Kremlin-Bicêtre une ville plus respirable et plus agréable. Aménager un cadre de vie de qualité pour tous, c'est faire le choix de préserver les espaces verts et de les améliorer.

C'est aussi œuvrer pour étendre ces véritables îlots de fraîcheurs et engager de nouveaux projets d'intérêt général pour que les Kremlinois vivent dans une

ville plus belle et plus résiliente face au changement climatique. Notre démarche consiste à concilier l'embellissement de la commune, le développement durable et la convivialité.

Comment ces projets ont-ils vu le jour ? Les Kremlinois ont-ils été associés ?

Frédéric Raymond : Nous veillons à associer le plus étroitement possible les riverains quand des aménagements sont prévus. Plusieurs solutions techniques sont toujours envisageables, la concertation avec les habitants est donc essentielle. Nous sommes attachés à ce que les Kremlinois puissent nous faire part de leurs remarques pour aboutir ensemble sur des projets bien calibrés pour tous. ■

Des projets pour votre cadre de vie

01 PARC PINEL (Cet été)
Extension du boulo-drome

02 SQUARE JULES-GUESDE
Repensé pour 2022/2023

03 SQUARE ROGER-MALASSIS (2021/2022)
Rehausse de clôture

04 SQUARE ANDRÉ-POISAT
Aire de jeux supplémentaire, création d'une pergola

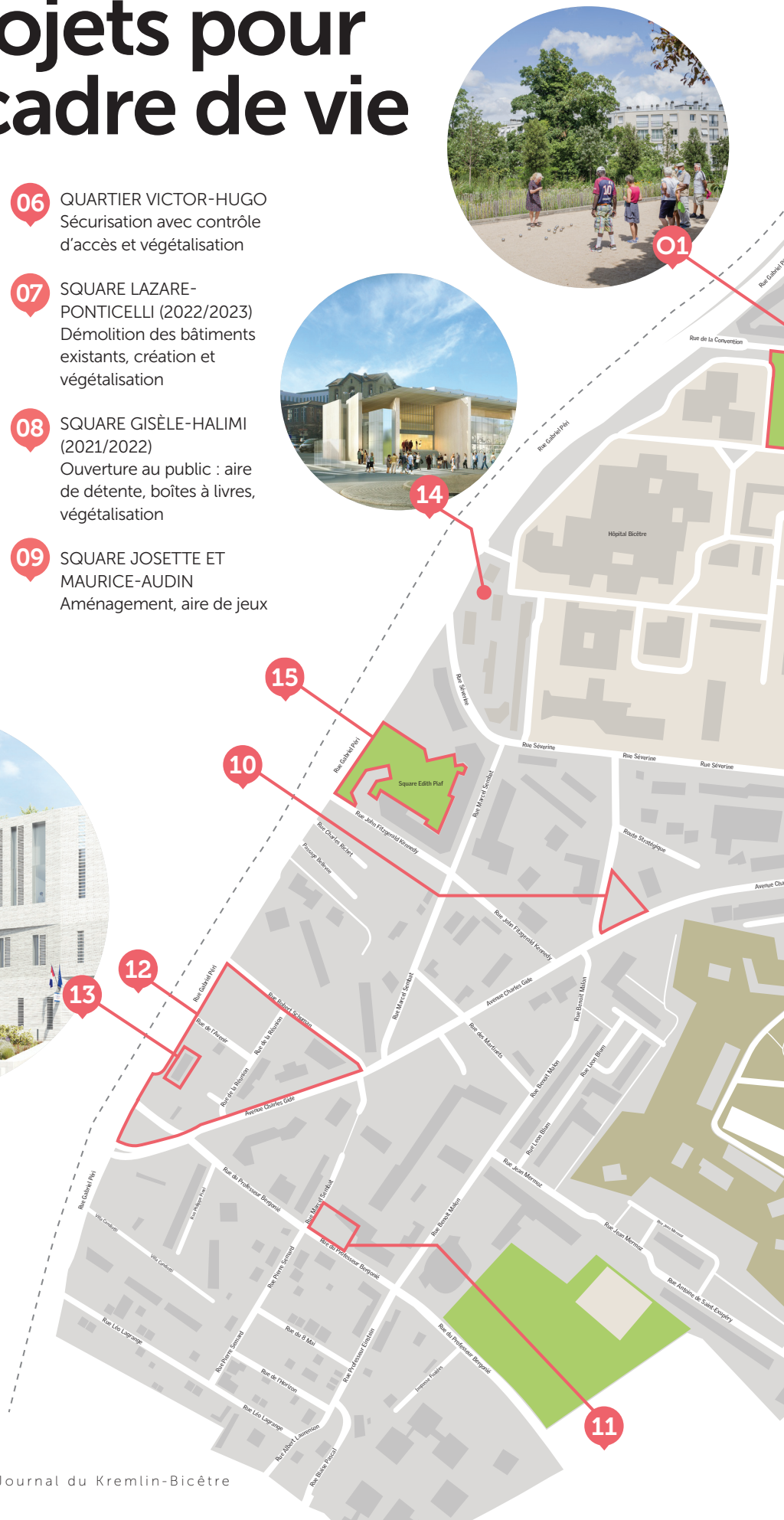
05 SQUARE ANNE-SYLVESTRE (EX LECH-WALESA)
Restructuration :
Suppression du terrain de basket, aires de jeux, jardin pédagogique

06 QUARTIER VICTOR-HUGO
Sécurisation avec contrôle d'accès et végétalisation

07 SQUARE LAZARE-PONTICELLI (2022/2023)
Démolition des bâtiments existants, création et végétalisation

08 SQUARE GISÈLE-HALIMI (2021/2022)
Ouverture au public : aire de détente, boîtes à livres, végétalisation

09 SQUARE JOSETTE ET MAURICE-AUDIN
Aménagement, aire de jeux





O2

Square Jules Guesdes

Parc Pinel

Cimetière du Kremlin-Bicêtre

O3

O4



O5

O7

O6



O8

O9

12

ENTRÉE DE VILLE SUD-OUEST
Commerces, logements, création d'un éco-quartier nouveau

13

COMMISSARIAT (2023/2024)
Démolition et reconstruction

14

GARE LIGNE 14 (2024)
Construction

15

SQUARE EDITH PIAF (Cet été)
Ouverture d'une aire de pique-nique

10

BELVÉDÈRE (dès cet été)
Ouverture au public, aire de pique-nique

11

SQUARE MARCEL SEMBAT (2022/2023)
Création : aire de jeux, végétalisation



UNE
COMMUNICATION
RÉGULIÈRE

UNE
GESTION
en toute
transparence

Découvrez
nos prestations
services et posez
toutes vos questions
en rencontrant notre
Directeur Syndic
dès aujourd'hui

UN
PROFESSIONNEL
à proximité de
votre copropriété

CHANGEZ DE
SYNDIC
CHOISISSEZ
CENTURY 21
CHOISISSEZ L'EXCELLENCE

UNE
COLLABORATION
étroite avec
votre conseil syndical

DES DOCUMENTS
ET UNE COMPTABILITÉ
clairs et accessibles
24/24

ACHAT | VENTE | GESTION | LOCATION | SYNDIC | **TOUS LES MÉTIERS DE L'IMMOBILIER**

CENTURY 21
K.B. Immobilier

AGENCE DU KREMLIN-BICÊTRE
45, rue du Général Leclerc 94270 Le Kremlin-Bicêtre
☎ 01 53 14 10 87 ✉ k.b.immobilier@century21france.fr



Nouveaux conseils de quartier : la parole aux Kremlinois



Fin mai, les trois nouveaux conseils de quartier ont ouvert leur première séance. Lors de ces réunions, le maire et les élus ont présenté les Assises de l'écologie populaire, les projets d'aménagements pour les squares et recueilli les doléances des habitants. Retour sur la rentrée des conseils de quartier.

Les conseils de quartier ont eu lieu les 26, 28 et 31 mai dernier. Instances de dialogue et de concertation instaurés au Kremlin-Bicêtre dès 1995, ces conseils ont été inaugurés sous leur nouvelle forme par le maire et les élus de quartier. Avec une participation moyenne de 40 habitants par quartier, les Kremlinois ont pu réagir aux projets de la municipalité en cours et à venir. Ils ont également pu échanger directement avec le maire concernant les problématiques rencontrées dans leur quartier.

Un suivi des demandes

Partage de l'espace public, enjeux de propreté et de sécurité, politique mise en place en faveur des jeunes... : autant de sujets communs qui ont été abordés par les habitants. Afin de suivre les demandes soulevées par chaque habitant, la ville a envoyé un compte-rendu de ces conseils à l'ensemble des participants, consultables également sur le site internet de la ville. La municipalité souhaite en effet que toute demande fasse l'objet d'un suivi, afin de répondre concrètement à celle-ci.

Ces conseils ont été également l'occasion d'aborder les Assises de l'écologie populaire et les projets d'aménagements des squares de la ville et donc, par extension, l'enjeu environnemental à l'échelle du

Kremlin-Bicêtre, pour lequel les habitants peuvent d'ores et déjà s'engager activement sur la plateforme dédiée : ecologie.kremlinbicetre.fr.

Des pouvoirs renforcés

Pour rappel, les conseils de quartier n'ont été rendus obligatoires qu'en 2002 en France et ce uniquement pour les villes de plus de 80 000 habitants. Précurseur sur la démocratie participative locale, la municipalité a souhaité aller encore plus loin dans cette démarche en renforçant les attributions des conseils de quartier avec notamment la mise en place d'un bureau exécutif composé d'au moins trois Kremlinois et l'élection d'un délégué de quartier qui se tiendra lors du prochain conseil de quartier prévu à l'automne. Chaque conseil de quartier dispose aussi d'un budget participatif autonome pour initier des projets d'intérêt général. ▬

Retrouvez la vidéo récapitulative de ces trois réunions sur le site internet et les réseaux sociaux de la ville.

« Pour moi, faire des gâteaux, c'est une autre façon de prendre soin des gens, de leur donner du plaisir, du réconfort. »



Repères :

1970 : Naissance au Lamentin (Martinique)

1992 : Arrivée en métropole

1993 : Agent hospitalier

1996 : Installation au Kremlin-Bicêtre

2000 : Aide-soignante à l'hôpital de Bicêtre

2020 : Formation en pâtisserie

BETTY GABIN

CRÈME PÂTISSIÈRE

Longtemps aide-soignante à l'hôpital de Bicêtre, Betty Gabin a décidé récemment de se reconverter dans la pâtisserie en passant un CAP. Une autre façon pour elle de prendre soin des gens en leur donnant du plaisir. Portrait d'une femme généreuse.

Lorsqu'on pénètre dans la cuisine de Betty, on ne voit que lui : un énorme entremet hibiscus-mangue qu'elle a préparé spécialement à notre intention. Devant notre étonnement, elle éclate de rire : « Vous ne pensiez tout de même pas venir chez moi sans goûter à mes gâteaux, quand même ! » Elle est comme ça Betty : spontanée, hospitalière et débordante de joie. Une crème. C'est d'ailleurs ce qui frappe d'emblée chez elle, sa bonne humeur constante et le rayonnement de sa chaleur humaine. Pourtant, comme elle le dit elle-même avec humour, son parcours, « ça n'a pas été de la tarte ! »

Perte de repères

Née au Lamentin (Martinique), cette cadette d'une famille de 4 enfants perd sa mère à l'âge de 10 ans. Destabilisée, privée de repères et de soutien, elle cesse l'école à 15 ans et sur les conseils appuyés de ses proches, se dirige vers un centre de formation de capitonnage. « Les rembourrages et les tapissages pour les fauteuil ou les sièges de voiture, ce n'était pas pour moi, dit-elle. Moi, je que je voulais faire, c'était de la cuisine, comme ma mère et ma tante, mais ma famille n'a pas voulu... » Elle abandonne donc sa formation, tombe amoureuse et se retrouve assez vite enceinte. Mais l'union ne dure pas.

En 1992, elle quitte son île natale avec son fils Teddy, âgé de 2 ans, pour aller chercher du travail en Métropole. « Là, ça a été difficile, se souvient-elle. Toute seule à Paris, sans argent, sans boulot, avec un gosse en bas âge... Et puis le froid ! Moi qui n'avais jamais vu de neige, cette année-là, j'ai été servie ! » Pour gagner sa vie, elle entame une formation d'agent hospitalier et commence à travailler dans les maisons de retraite. « J'étais censé faire le ménage des chambres, les lits, la distribution et l'aide aux repas, la toilette des gens, mais en fait, je faisais beaucoup plus. Comme j'accomplissais les mêmes tâches qu'une aide-soignante en étant moins payée, j'ai décidé de faire une nouvelle formation, à l'hôpital du Perpétuel Secours de Levallois-Perret. »

L'hôpital sous toutes les coutures

Diplômée en 2000, elle intègre bientôt le service de gérontologie de l'hôpital Bicêtre, ville où elle s'est installée 4 ans plus tôt. « C'était assez éprouvant physiquement car, en plus de l'aide aux repas et à la prise de médicament, il fallait souvent porter les patients pour les gestes de la vie courante ou pour faire leur toilette. Heureusement, il y avait un bon esprit d'équipe, tout le monde s'entraidait... »

En 2004, elle intègre le Service des infirmiers de compensation et de suppléance (SICS), où les personnels médicaux sont répartis dans les services en fonction des besoins. « À travers le SICS, raconte Betty, j'ai vu la vie de l'hôpital sous toutes les coutures. De la neurologie jusqu'à la maternité, en passant par la chirurgie et la psychiatrie, j'étais connue partout ! Ce qui me plaisait ? Il n'y avait aucune routine. Les pathologies, les patients, le personnel : tout changeait tous les jours. Et puis, je les aimais bien, mes patients ! Comme les aides-soignantes font partie des personnels hospitaliers les plus proches des malades, j'essayais de leur apporter de la chaleur humaine, de la bonne humeur, de la joie de vivre, pour oublier la maladie et l'hospitalisation. Mais moralement et physiquement, c'était dur. Certains soirs, je rentrais chez moi lessivée ! »

Le déclin du confinement

Progressivement, pourtant, sous l'effet du manque de moyen et des charges de travail de plus en plus lourdes, l'esprit d'équipe et l'ambiance qu'elle aimait tant, se délitent peu à peu. Betty n'y retrouve plus son compte. Après 18 ans dans le milieu hospitalier, elle abandonne le monde médical pour réfléchir à ce qu'elle veut faire réellement. « J'ai eu en quelque sorte de crise de la quarantaine à cinquante ans ! », s'exclame-t-elle en riant. Arrive la période du confinement. Comme n'importe qui, comme tout le monde, pour passer le temps, elle se met à faire de la pâtisserie. « J'y ai pris tellement de plaisir que ça a été comme un déclin. J'ai compris à ce moment que c'était le métier que je voulais faire, la voie que je voulais suivre. »

Et la voilà qui, en septembre 2020, à cinquante ans, débute une formation de 7 mois pour obtenir un CAP de pâtissière. Les 3 stages de 16 semaines en tout, qu'elle effectue dans plusieurs boulangeries-pâtisseries, la confortent dans son idée. Aux fourneaux, elle se sent comme un coq en pâte. Ce qu'elle aime avant tout, c'est innover, créer, rechercher des goûts nouveaux, des présentations, des décorations originales et soignées. Pour montrer son savoir-faire, elle a créé une page Facebook à l'adresse « La pâtisserie Franco-Antilles », où elle poste les photos de ses créations. « Faire des gâteaux pour moi, c'est une autre façon de prendre soin des gens, de leur donner du plaisir, du réconfort, explique-t-elle aujourd'hui avec les yeux brillants. Ce que j'aime surtout, c'est voir le visage des gens lorsqu'ils goûtent mes pâtisseries. »

En ce moment, elle passe ses examens et croise les doigts pour obtenir son diplôme et tenter de trouver du travail. « Mon espoir ultime, ce serait d'ouvrir une boulangerie-pâtisserie, si possible au Kremlin-Bicêtre, car je me sens bien ici. Mais pour ça, il faut de l'expérience... et, avant tout, avoir mon CAP ! » Pour ça, on ne se fait pas trop de soucis : l'entremet hibiscus-mangue, fondant et délicat, était vraiment une merveille. « Avant de partir, vous en reprendrez bien un morceau ? » Et comment ! ■



Un air de Triumph

Les motos Triumph ont ouvert en mai boulevard du Général-de-Gaulle leur plus grande concession en Île-de-France. Aucune de leurs grosses cylindrées ne manque à l'appel à commencer par la Bonneville, le modèle star et rétro. Tous les équipements et accessoires de la marque sont en rayon. On vient aussi au Kremlin-Bicêtre faire réparer son engin dans un atelier ultramoderne.

Dans le film *Un Shérif à New York*, Clint Eastwood se lance à moto dans une course poursuite effrénée à travers le Bronx au guidon d'une Triumph Bonneville. Plusieurs répliques néo-rétro de ce modèle de la fin des années 60 sont exposées dans la nouvelle concession Triumph, boulevard du Général-de-Gaulle. Depuis les premiers jours de mai c'est le point de ralliement des fans de cette marque de moto anglaise mythique. « Nous avons trouvé un emplacement stratégique idéal près de la porte d'Italie, à côté de l'autoroute A6, de la Nationale 7, du périphérique, et nous sommes très accessibles depuis la capitale et l'ouest parisien », se félicite Benjamin Fouin, le chef des ventes. Honda, le précédent occupant des lieux, ne s'y était pas trompé.

La peinture noire et grise, charte de la marque so British, sèche encore sur la devanture. À l'intérieur, ça respire le neuf. 600m² de surface, dont 200m² d'atelier, une quinzaine de salariés : bienvenue dans la plus grande concession Triumph d'Île-de-France. Posées sur leurs béquilles, une soixantaine d'engins

- la quasi-totalité de la gamme - affichent leurs plus beaux atours. Il y a embouteillage de grosses cylindrées au mètre carré : Scrambler 1 200 XC, Speed triple, Thruxton RS, Bonneville T 100 et T 120, Trident 660... les amateurs apprécieront.

Triumph Paris-Italie propose également tous les équipements, vêtements et accessoires siglés. Il répare aussi, 6 jours sur 7. « Nous avons cinq postes de travail tout équipés et la proximité des grands axes facilite les essais routiers », confirme Aymeric Belleney, le chef d'atelier aux dix ans de maison. « Notre atout c'est d'avoir sous la main une grande quantité de motos immédiatement disponibles alors que, suite à l'arrêt quasi général de la production durant les confinements, les confrères doivent passer commande plusieurs mois en amont », reprend Benjamin Fouin. Sans compter, en mars dernier, les 1 600 Triumph qui étaient restées bloquées dans le porte-conteneurs coincé dans le canal de Suez.

Avec 9 000 des 63 000 exemplaires vendues dans le monde, le marché français établit des records et surfe sur la crise sanitaire. « Dès que les gens ont pu ressortir, ils se sont rués sur les deux roues, ce dont nous profitons largement », ajoute Aymeric Belleney. Le nouveau navire amiral de la marque a placé la barre haute. « Notre objectif est de 450 ventes annuelles sur le site du Kremlin-Bicêtre, plus 250 autres sur celui de la Bastille à Paris, avec qui nous fonctionnons ». Pas question de flâner en route. ■

Triumph Paris Italie

2-4 boulevard du Général-de-Gaulle
94 270 Le Kremlin-Bicêtre
01 77 37 35 79. www-triumph-paris.com

Inauguration d'un terrain de padel au fort de Bicêtre

Le 24 juin dernier, Jean-Luc Laurent, le maire de la ville, a inauguré le nouveau terrain de padel construit au Club sportif et artistique du fort du Kremlin-Bicêtre (CSAFKB). À la croisée du tennis et du squash, ce nouvel équipement permettra désormais à tous les Kremlinois de découvrir ce sport en plein essor, à la fois ludique, convivial et intergénérationnel.

Une grande bulle blanche couvrant un terrain d'une vingtaine de mètres de long sur 10 de large, recouvert de gazon synthétique sablé et entouré de parois vitrées. Voilà le nouveau terrain de padel du Club sportif et artistique du fort du Kremlin-Bicêtre (CSAFKB), que Jean-Luc Laurent, le maire de la ville et Jérôme Giblin, l'adjoint chargé des sports, sont venus inaugurer le 24 juin dernier. D'une valeur de 165 000 €, subventionné par la Fédération des Clubs de la défense, la Fédération Française de tennis (FFT), le département et la mairie du Kremlin-Bicêtre, le projet de ce nouvel équipement a été porté pendant plus d'un an par Teddy Coquet, le président du CSAFKB. « Ce terrain, dit-il, n'a qu'un objectif : faire plaisir à un maximum de Kremlinois en leur offrant une nouvelle activité sportive. Car même si ce sport est en plein essor en France, ce terrain est le seul à moins de 10 km à la ronde. »

Ludique, plus facile que le tennis pour les débutants, le padel est aussi une activité intergénérationnelle en



raison de la dimension réduite du terrain et des règles simplifiées. Si les points se comptent comme au tennis, le service se fait à la cuillère et lorsque la balle rebondit derrière la ligne, les joueurs ont la possibilité de la renvoyer grâce au rebond sur la paroi de verre.

Le terrain est ouvert à tous, de 7 à 77 ans, 7j/7, de 8h à 22h, le président du CSAFKB précise que « l'entrée dans le Fort est possible à partir du moment où on est inscrit. Les mineurs doivent obligatoirement être accompagnés d'un adulte. » Pour lancer cette nouvelle activité, une offre promotionnelle à 53 € est prévue jusqu'au 1^{er} septembre, qui comprend aussi l'accès aux 3 cours de tennis et au club-house de la section. « Je compte sur 150 adhérents à terme, espère Teddy Coquet. Si le succès est au rendez-vous, un deuxième terrain pourrait voir le jour. »

**Plus d'informations : csafkb.e-monsite.com
Tel : 06 35 95 68 87**

DEMOS ET MERVEILLES



Passer, en une année seulement, du déchiffrage du solfège à la domestication d'un instrument et un concert avec l'orchestre du Val-de-Marne, c'est ce qu'ont vécu 45 jeunes kremlinois. Le 20 juin, leurs familles, Jean-Luc Laurent, Maire, et Anissa Azzoug, maire adjointe chargée de la culture, les ont applaudis sur la scène de la Cité de la musique pour leur concert de fin d'année. Ils y ont interprété des extraits de l'opéra-ballet *Les Indes Galantes* du compositeur Rameau, de *La Grande porte de Kiev* de Moussorgski, ainsi qu'un chant traditionnel russe. Tout a été rendu possible grâce au projet DEMOS créé par la Philharmonie de Paris et soutenu par la ville du Kremlin-Bicêtre.

Le Dispositif d'éducation musicale et orchestrale à vocation sociale (DEMOS) ouvre la musique classique à des écoliers âgés de 7 à 11 ans qui en sont éloignés, au fil d'un parcours initiatique et collectif d'une durée de trois ans.

Les règles sanitaires ont allégé l'édition 2020-2022, sans remettre en cause ce formidable outil de démocratisation culturelle. « Les enfants se retrouvaient quatre heures par semaine sur le temps périscolaire, mais également le week-end et durant les vacances pour recevoir un enseignement assuré par deux musiciens professionnels », précise Emilie Del Molino, responsable des affaires culturelles de la ville. Chaque élève s'était vu confier un instrument. La mairie a recruté trois référents sociaux pour encadrer les groupes constitués. « DEMOS sert de passerelle avec le conservatoire que les enfants peuvent rejoindre à l'issue de ce parcours d'entrée dans la musique. C'est un partenariat important pour rendre l'apprentissage plus accessible et faire fructifier nos talents ici au Kremlin-Bicêtre », souligne Anissa Azzoug, maire adjointe à la culture.

**CENTRE DE
VACCINATION
COVID-19**



centre de vaccination
de la ville du Kremlin-Bicêtre
25, avenue Charles Gide

Uniquement sur rendez-vous :



doctolib.fr

ou 01 43 90 14 83



PREFECTURE DU VAL-DE-MARNE

Canicule : faites-vous recenser !

Depuis le 1^{er} juin, pour permettre de prévenir les effets des fortes chaleurs, la ville a activé la veille saisonnière du plan canicule (niveau 1) et propose aux Kremlinois vulnérables de se faire recenser auprès du CCAS afin de bénéficier d'un accompagnement.

Dans le cadre du plan Canicule national, une action de recensement des personnes vulnérables est mise en place chaque année par les services de la ville. Ainsi, les personnes âgées de 65 ans et plus, ne pouvant s'appuyer sur leur entourage, isolées, en situation de handicap et/ou souffrant de problèmes de santé peuvent bénéficier gratuitement de ce service.

Pour cela, la personne concernée (ou son représentant légal ou une personne de son entourage) doit compléter un bulletin d'inscription (à découper ci-dessous), et le renvoyer par courrier à l'adresse indiquée sur le coupon, ou par courriel à :

contact@ville-kremlin-bicetre.fr.

Une fois inscrites sur ce fichier, les personnes seront contactées par un agent du CCAS afin de leur expliquer le dispositif et son application.

Grâce à ce système, en cas de fortes températures, les agents du CCAS prendront contact avec les personnes pour les accompagner. ■



ATTENTION CANICULE

Buvez de l'eau et restez au frais

Évitez l'alcool

Mangez en quantité suffisante

Fermez les volets et fenêtres le jour, aérez la nuit

Mouillez-vous le corps

Donnez et prenez des nouvelles de vos proches

➕ Continuez à respecter les gestes barrières contre la COVID-19

Lavez-vous les mains régulièrement

Portez un masque

Respectez une distance d'un mètre

EN CAS DE MALAISE, APPELEZ LE 15

Pour plus d'informations :
0 800 06 66 66 (appel gratuit)
solidarites-sante.gouv.fr • meteo.fr • #canicule

EN CAS DE CANICULE

Évitez sorties et activités aux heures les plus chaudes. Fermez volets et rideaux. Mangez comme d'habitude, de préférence des fruits et des légumes. Buvez beaucoup (pas d'alcool).

En cas de coup de chaleur, appelez immédiatement le 15.

La Ville du Kremlin-Bicêtre a également mis en place un « plan canicule » afin de recenser les personnes vulnérables. Remplissez ce bulletin et renvoyez-le au CCAS, Mairie du Kremlin-Bicêtre, place Jean-Jaurès [tél. : 01 45 15 55 20/55 55]. En cas de forte hausse des températures, le service municipal prendra contact avec vous.

Nom : Prénom :

Adresse :

Téléphone : Age :

Personne vivant seule : oui non



Résultats des élections régionales et départementales

Les élections régionales et départementales se sont déroulées les dimanches 20 et 27 juin 2021.

RÉSULTATS DU 1^{ER} TOUR DES ÉLECTIONS DÉPARTEMENTALES 2021 (DIMANCHE 20 JUIN 2021)

Canton Gentilly-Le Kremlin-Bicêtre

| Commune | Gentilly | Kremlin-Bicêtre | Totaux |
|---|-----------------|-----------------|-------------------------|
| Inscrits | 9 754 | 14 388 | 24 142 |
| Votants | 3 220 33,01% | 4 090 28,43% | 7 310 30,28% |
| Exprimés | 3 111 96,61% | 3 970 97,07% | 7 081 96,87% |
| Laid HADJIDJ Barbara POMPIGNAC | 22 0,71% | 61 1,54% | 83 1,17% |
| Nadia CHIBOUB Cédric THEPAUT | 311 10,00% | 989 24,91% | 1 300 18,36% |
| Jean-François BANBUCK Maeva HARTMANN | 32 1,03% | 356 8,97% | 388 5,48% |
| Patrick GODET Élise LIN | 243 7,81% | 440 11,08% | 683 9,65% |
| Kamel BOUFRAINE Sophie GUILLEMAIN | 622 19,99% | 690 17,38% | 1 312 18,53% |
| Fatiha AGGOUNE Ibrahima TRAORÉ | 1 274 40,95% | 1 194 30,08% | 2 468 34,85% |
| Benoît CRESPIN Marion MAZIÈRES | 604 19,41% | 240 6,05% | 844 11,92% |

RÉSULTATS DU 1^{ER} TOUR DES ÉLECTIONS RÉGIONALES 2021 AU KREMLIN-BICÊTRE (DIMANCHE 20 JUIN 2021)

| Inscrits | 14 388 | |
|---------------------|--------|--------|
| Votants | 4 114 | 28,59% |
| Exprimés | 3 998 | 97,18% |
| BARDELLA | 432 | 10,81% |
| BERLINGEN | 0 | 0,00% |
| BAYOU | 553 | 13,83% |
| PULVAR | 697 | 17,43% |
| PAILHAC | 115 | 2,88% |
| PECRESSE | 975 | 24,39% |
| CONTI | 1 | 0,03% |
| BROT | 25 | 0,63% |
| SAINT-MARTIN | 528 | 13,21% |
| ARTHAUD | 105 | 2,63% |
| AUTAIN | 567 | 14,18% |

RÉSULTATS DU 2ND TOUR DES
ÉLECTIONS RÉGIONALES 2021
(DIMANCHE 27 JUIN 2021)

| Inscrits | 14 390 | |
|--------------|--------|--------|
| Votants | 4 454 | 30,95% |
| Blancs | 101 | 2,27% |
| Nuls | 67 | 1,50% |
| Exprimés | 4 286 | 96,23% |
| BARDELLA | 344 | 8,03% |
| BAYOU | 2 003 | 46,73% |
| PECRESSE | 1 470 | 34,30% |
| SAINT-MARTIN | 469 | 10,94% |

RÉSULTATS DU 2ND TOUR DES ÉLECTIONS
DÉPARTEMENTALES (DIMANCHE 27 JUIN 2021)
CANTON GENTILLY-LE KREMLIN-BICÊTRE

| Commune | Gentilly | Kremlin-Bicêtre | Totaux |
|--|-----------------|-----------------|-----------------|
| Inscrits | 9 754 | 14 390 | 24 144 |
| Votants | 3 328 34,12% | 4 365 30,33% | 7 693 31,86% |
| Blancs | 324 9,74% | 561 12,85% | 885 11,50% |
| Nuls | 134 4,03% | 238 5,45% | 372 4,84% |
| Exprimés | 2 870 86,24% | 3 566 81,70% | 6 436 83,66% |
| Kamel BOUFRAINE Sophie GUILLEMAIN | 1 241 43,24% | 1 725 48,37% | 2 966 46,08% |
| Fatiha AGGOUNE Ibrahima TRAORÉ (Suppléants : Rim YEHYA Frédéric RAYMOND) | 1 629 56,76% | 1 841 51,63% | 3 470 53,92% |

ÉLUS : FATIHA AGGOUNE
ET IBRAHIMA TRAORÉ



TRIBUNES D'EXPRESSION LIBRE

des groupes politiques du conseil municipal

LA MAJORITÉ MUNICIPALE EST MOBILISÉE POUR LES KREMLINOIS

En mars et juin 2020, les Kremlinois ont démocratiquement exprimé un choix pour élire leurs représentants. À l'issue du scrutin, la liste de rassemblement « Le Kremlin-Bicêtre en commun » est arrivée en tête, forte de la confiance des Kremlinois, et a remporté les élections.

Malgré cela, des mauvais perdants ne respectent pas la démocratie et ont intenté un recours devant le tribunal administratif pour faire annuler les dernières élections et le choix démocratique des Kremlinois.

Aucun reproche sérieux n'a été fait aux listes candidates

Ils expliquent notamment que le scrutin aurait été l'objet de fraude. La majorité municipale dément catégoriquement ces allégations, elles reposent sur des mensonges que ces mauvais perdants véhiculent. Aucun reproche sérieux n'a été fait aux listes candidates et le tribunal administratif a décidé d'annuler le scrutin sur la seule base de la diffusion d'un tract anonyme contre un des candidats, tract qui n'émane pas de la liste qui a été élue et dont l'origine est indéterminée. Rappelons également que des tracts anonymes ont été distribués contre l'ensemble des candidats aux élections municipales.

Le jugement rendu en première instance est contestable en droit. Nous avons en toute légalité saisi le Conseil d'État contre cette décision fondée sur la seule diffusion d'un tract anonyme dont la majorité municipale ne peut pas être tenue responsable.

Nous attendons sereinement la décision du conseil d'État

Les élus de la majorité municipale ont mené une campagne de terrain digne, en plaçant la proximité, la solidarité et le renouvellement démocratique au cœur du projet municipal au service des Kremlinois. Nous n'avons commis aucune fraude. Aujourd'hui, la procédure est toujours en cours devant le Conseil d'État et nous attendons sereinement sa décision.

Notre énergie, nous le consacrons à l'intérêt général et à bâtir une ville plus solidaire, plus écologique et plus belle. Depuis bientôt un an, votre équipe municipale est au travail. Soucieux de redonner la parole aux Kremlinois et d'insuffler un nouveau temps démocratique, nous agissons pour mieux associer les citoyens et pour retisser la confiance entre les habitants et leurs représentants.

Nous sommes fiers du travail accompli à l'occasion de cette première année de mandat. Nous avons repensé les conseils de quartiers, qui ont pu à nouveau se réunir en mai dernier, créé un comité d'éthique et un conseil des jeunes.

Une ville pour toutes et tous

Ce qui guide notre action, c'est le souci de bâtir une ville pour toutes et tous, qui permette à chacun s'émanciper et de s'épanouir. Le dernier conseil municipal a permis par exemple la création d'une « bourse pour l'émancipation », afin de soutenir financièrement les projets des jeunes, une mutuelle communale sera prochainement proposée à tous les Kremlinois pour leur permettre de bénéficier d'une complémentaire santé moins chère. Des réaménagements de squares (Anne Sylvestre, Gisèle Halimi, piscine, etc.) ont été présentés fin mai dans les conseils de quartiers, pour concerter les projets avec les habitants et faire du Kremlin-Bicêtre une ville plus écologique. Depuis début mai, tous les Kremlinois sont d'ailleurs invités à participer aux Assises de l'écologie populaire pour imaginer la ville durable ensemble et cultiver l'avenir dans notre ville.

Depuis le 1er avril, un centre municipal de vaccination contre la Covid-19 a ouvert ses portes au centre social. La mobilisation de la ville depuis janvier a porté ses fruits. En partenariat avec l'ARS et la Préfecture, ce sont près de 800 personnes qui sont vaccinées chaque semaine, dans un centre de proximité.

Sécurité, logement : une ville qui nous protège

En matière de sécurité, la police municipale évolue en police municipale de proximité pour renforcer le dialogue et la prévention. Un service de médiation a été créé et s'installera bientôt dans le haut de la ville, pour être au contact quotidien des habitants.

Enfin, parce que le logement est un enjeu majeur en petite couronne, le conseil municipal extraordinaire de mars a adopté plusieurs dispositifs, après une Grande enquête pour recueillir l'avis des Kremlinois : encadrement des loyers, permis de louer, politique sociale du logement qui développe l'accession sociale à la propriété et un habitat mixte et équilibré, ces projets se concrétiseront prochainement.

Alors que l'été s'annonce, les Estivales prennent cette année de nouvelles couleurs avec une fête de la musique plus conséquente, un festival de rue début juillet, un bal populaire le 14 juillet et des concerts plus nombreux tout au long des vacances. Nous commençons à sortir de la pandémie, nous avons besoin de nous retrouver et de savourer des moments de partage.

Tout au long de cette première année de mandat, la majorité municipale a fait preuve de son sérieux et de sa détermination pour servir les Kremlinois. En dépit des mensonges, nous sommes mobilisés pour vous.

Les élus de la majorité municipale ont choisi de faire ensemble une tribune d'intergroupes prévu par l'article 37 du règlement intérieur du conseil municipal.

Groupes d'opposition



LE KREMLIN-BICÊTRE EN AVANT

LES FINANCES COMMUNALES EN PÉRIL

En proposant au conseil municipal un budget supplémentaire à quelques semaines de la probable annulation des élections par le Conseil d'Etat, le maire en sursis confirme deux choses.

La première, c'est l'insincérité du budget primitif. Certains ajustements de recettes et de dépenses sont de telle importance qu'il est inconcevable que les estimations initiales aient pu être à ce point erronées. Mais faut-il il n'y voir que de l'incompétence ? Le quadruplement de la taxe d'aménagement trace le chemin : c'est une augmentation généralisée des impôts qui nous attend avec cette municipalité enfermée dans ses projets dispendieux.

La seconde, c'est que la fébrilité règne dans la majorité municipale, visiblement prête à tout pour tenter de se faire réélire en prenant quelques mesurette catégorielles. Et pendant ce temps, propreté et sécurité sont sacrifiées, au détriment du confort quotidien que sont en droit d'attendre les kremlinois.

Le bilan d'un an de mandat apparait ainsi plus calamiteux que jamais. C'est dans l'ornière que nous mène cette majorité déjà disloquée, et dont l'illégitimité est de jour en jour démontrée.

Rose Alessandrini, Jean-François Banbuck, Oidi Belaïnoussi, Maeva Hartmann, Laetitia Manaut, Jean-Marc Nicolle.



ENSEMBLE CHANGEONS LE KB

MOBILISONS-NOUS !

Les élections départementales et régionales sont marquées par une abstention record de la population sur tous nos territoires français.

Cette élection doit amener nos élus et l'ensemble des candidats à plus d'humilité, deux Kremlinois sur trois n'ont pas voté.

Il est important d'intéresser les citoyens à la vie politique et à développer davantage la concertation. C'est un enjeu colossal et chacun doit y participer pour faire vivre ce que nous avons de très précieux : notre démocratie et notre liberté.

Ces élections révèlent une majorité municipale fragilisée et divisée. Elle nous montre une unité de façade en conseil municipal mais elle entre en guerre et s'affronte pour les élections départementales dans notre canton.

Dans l'attente de la décision du conseil d'état de confirmer le jugement du tribunal administratif d'annuler les élections municipales, le maire se retrouve dans une situation embarrassante et incohérente.

Quel avenir pour cette majorité divisée ?

La seule façon d'y répondre est de se mobiliser pour changer le destin de notre ville. Chères Kremlinoises, chers Kremlinois, mobilisez-vous pour l'avenir de la commune, mobilisons-nous pour redresser le Kremlin-Bicêtre.

Lionel Zinciroglu, Nadia Chiboub, Jean-Pierre Ruggieri, Laurence Couto, Latifa El Krete EnsembleChangeonsleKB@gmail.com



JOURNAL DU KREMLIN-BICÊTRE

Directeur de la publication : Jean-Luc Laurent Rédacteur en chef : Philippe Lefebvre Comité de rédaction :

Anissa Azzoug, Corinne Bocabelle, Jean-François Delage, Pascal-François Ducloux, Catherine Fourcade,

Philippe Lefebvre, Esteban Piard, Jean-Pierre Ruggieri, Ibrahim Traoré, Maxime Vasseur Conception et

direction artistique : Pierre Carville Ont collaboré à ce numéro : Vanessa Coroyer, Frédéric Lombard, Valentin

Nee Secrétariat de rédaction : Direction de la démocratie locale Photos : Alex Bonnemaison, Direction de la

démocratie locale Régie publicitaire : Micro 5, tel : 01 56 26 55 35 Impression : RAS

Le Mag' – Journal du Kremlin-Bicêtre

1, place Jean Jaurès 94270 Le Kremlin-Bicêtre

Dépôt légal à parution 94276 Le Kremlin-Bicêtre Cedex,

tél. : 01 45 15 55 55

journal@ville-kremlin-bicetre.fr

kremlinbicetre.fr

f /villeKB

Le carnet

DU 15 MAI 2021 AU 15 JUIN 2021

ILS SONT ARRIVÉS

- Mina BENADADA
- Alexis BORY PEYRE
- Gaël BOUCHET
FREIRE
- Hafsa-Dally DIALLO
- Raphaël EGRET
- Léon GAVILLET
- Lamya HASSANI
- Thylane HIMBERT
- Jovan JOVANKIC
- Amara-Junior
KONE
- Matheo KOUYATE
- Sirius
LAURENCEAU
DEBRAY
- Maël LEMAIRE
- Kalyan
MAISONNASSE
- Kylian MBAKOP
NTENNOU
- Julia RIBAK
- Basile SCALABRE
EZVAN
- Selina
THURAIRATNAM
- Mouhamadou-
Moussa TRAORE
- Lyà VALLET
- Elise VILAIN
- Molly ZAKI

ILS SE SONT DIT OUI

- Georges GILBERT & Jessica GIRAUD
- Thomas RAEL & Iness MORVAN

ILS NOUS ONT QUITTÉS

- Maurice ADDAD
- Bernadette ANNE Veuve BALLEUR
- Saïd BOURAHLA
- Marie HERR
- Pierre LAUNAY
- Lucienne LORET Veuve PETITBON
- Edouard NICOLAS
- Albert PLAZIAT
- Simone SERRAND Veuve MURTIEN

NOUVEAUTÉ DANS VOTRE VILLE

Déchèterie mobile

3^{ème} samedi du mois

14-24, avenue Eugène Thomas de 9h à 13h

Centre Social Germaine-Tillon (01 45 15 23 90)

HEURES D'OUVERTURE
CET ÉTÉ :

- Lundi :
9h30-12h et 13h30-17h30
- Mardi :
9h30-12h et 13h30-17h30
- Mercredi : 13h30-17h30
- Jeudi :
9h30-12h et 13h30-17h
- Vendredi :
10h-12h et 14h-18h30

INSCRIPTION :

- Lundi et mercredi : 14h-17h
- Vendredi :
10h – 12h et 14h-17h
- o Rédige assistance (écrivains publics) : tous les mardis de juillet de 13h30 à 16h30
- o Accès libre numérique : tous les mardis d'août de 13h30 à 16h30

Pharmacies de garde

Dimanche 4 juillet
PHARMACIE KELLERMANN
63, Bd Kellermann
75013 Paris
01 45 88 23 24

Dimanche 11 juillet
PHARMACIE DAKHLI
11, Av. de Fontainebleau
94270 Le Kremlin-Bicêtre
01 46 71 29 48

Dimanche 18 juillet
PHARMACIE ISSOUFALY
16, ter Bd. Chastenot de Gery
94270 Le Kremlin-Bicêtre
01 47 26 00 53

Dimanche 25 juillet
PHARMACIE OKABE
57, Av. de Fontainebleau BP 60
94270 Le Kremlin-Bicêtre
01 46 58 28 06

Dimanche 1^{er} août
PHARMACIE SELLALI
1, rue de la Bièvre
94250 Gentilly
01 45 46 14 38

Dimanche 8 août
PHARMACIE DE LA MAIRIE
36, rue de la Convention
94270 Le Kremlin-Bicêtre
01 43 90 74 02

Dimanche 15 août
PHARMACIE NGUYEN THI
16, Av. de Verdun
94200 Ivry-sur-Seine
01 46 72 25 75

Dimanche 22 août
PHARMACIE PRINCIPALE DU KB
46, Av. de Fontainebleau NTAI-
NEBLEAU
94270 Le Kremlin-Bicêtre
01 46 58 07 17

Dimanche 29 août
PHARMACIE DU KREMLIN
12/14, rue du Général Leclerc
94270 Le Kremlin-Bicêtre
01 46 58 84 78

Dimanche 5 septembre
LA PHARMACIE DE L'HÔPITAL
9, Av. Eugène Thomas
94270 Le Kremlin-Bicêtre
01 46 72 20 18

Collecte des déchets

Gérée par le Territoire Grand Orly-Seine-Bièvre, la collecte s'effectue la journée entre 10h et 15h.

- o Ordures ménagères (poubelle bordeaux) : lundi - mercredi - vendredi (lundi et vendredi pour les zones pavillonnaires)
- o Emballages (poubelle jaune) : lundi – vendredi
- o Verre (poubelle verte) : vendredi
- o Déchets végétaux (sacs) : mardi

• ENCOMBRANTS

(Bois, ferraille, gros carton, meubles, matelas)
Sur rendez-vous au 01 78 18 22 23

• DÉCHÈTERIE DE LA POTERNE DES PEUPLIERS

(Déchets de bricolage, déchets toxiques, appareils électroménagers, sauf déchets verts)

Ouverture tous les jours de 9h30 à 19h

8 rue Jacques Destrée, 75013 Paris

Tél. 01 53 94 15 30. Se munir d'un justificatif de domicile

Centre d'information du droit des femmes et des familles

Tous les mercredis de 9h00 à 12h00 et de 13h30 à 16h15 sur rendez-vous et par téléphone : 01 53 14 17 65

Régie stationnement :

Le dernier samedi du mois de 09h30 à 12h00 en présentiel au service Tranquillité Urbaine du 3, rue Danton.

Ouvert du lundi au vendredi, de 9h15 à 12h45 et de 14h à 17h30.

Tel : 01 53 14 17 65.

Piscine intercommunale

(01 43 90 38 50)

Horaires d'été pour tous les publics (jusqu'au 31 août) :

o Lundi et jeudi : de 10h à 14h et de 15h à 21h

o Mardi, mercredi et vendredi : de 10h à 14h et de 15h à 19h

o Samedi : de 9h à 14h et de 15h à 18h

o Fermé le dimanche

Vos élus, ce sont aussi :

Permanence de la députée Mathilde Panot

Le 3^{ème} lundi du mois de 16h à 18h à la MCVA

Sur rendez-vous au : 07 89 27 77 96

Permanence du conseiller départemental et de la vice-présidente du département Ibrahima Traoré et Fatiha Aggoune

Le vendredi après-midi à la mairie

Sur rendez-vous au : 01 43 99 70 72

Vos élus

• Jean-Luc Laurent

Maire du Kremlin-Bicêtre

• Jean-François DELAGE

Premier adjoint, chargé de la démocratie, la citoyenneté, la coordination des conseils de quartiers, du référendum kremlinois, du comité éthique, l'éducation populaire, les affaires générales, les services publics.

• Catherine FOURCADE

Chargée des finances, du patrimoine, de la commande publique.

• Kamel BOUFRAINE

Chargé de l'éducation, du périscolaire, de l'enseignement supérieur, de la jeunesse.

• Véronique GESTIN

Chargée des solidarités et de la lutte contre l'exclusion.

• Jérôme GIBLIN

Chargé des sports, des loisirs, du temps libre, des retraités et personnes âgées, des anciens combattants, correspondant défense.

• Christine MUSEUX

Chargée du logement, de l'habitat, de la politique de la ville.

• Anissa AZZOUG

Chargée de la culture, de l'histoire de la ville, de la laïcité, de l'émancipation, des droits des femmes, du numérique, de la coopération.

• Jacques HASSIN

Chargé de la santé, des handicaps, de l'insertion.

• Geneviève ÉTIENNE

Chargée de l'écologie, de l'environnement, du développement durable, de la transition énergétique, du bien-être animal.

• Frédéric RAYMOND

Chargé de l'aménagement, de l'urbanisme, des transports et mobilités, du stationnement, de la voirie, de l'assainissement, de la propreté, des espaces verts, des établissements recevant du public.

• Corinne BOCABELLE

Chargée du commerce, de l'artisanat, du développement économique, de l'emploi, de l'économie sociale et solidaire.

• Jean-Philippe EDET

Chargé de la petite enfance, de la PMI, de la parentalité.

• Elsa BADOUC

Chargée de la vie associative, de la médiation, de la prévention de la délinquance.

• Vry-Narcisse TAPA

Chargé des établissements recevant du public.

• Toufik KHIAR

Chargé de l'attractivité locale et commerciale.

• Ghislaine BASSEZ

Chargée de l'éducation populaire, de l'enseignement, des événements citoyens.

• Sidi CHIAKH

Chargé de la voirie, de l'assainissement, de la propreté, des parcs et jardins.

• Fatoumata THIAM

Chargée des handicaps.

• Jonathan HEMERY

Chargé du numérique, des nouvelles technologies.

• Brigitte BRICOUT

Chargée de la mémoire, de la résorption de l'habitat insalubre et des copropriétés dégradées

• Julie DEFRANCE

Chargée du logement, de la politique de la ville.

Vos élus vous reçoivent

Les adjoints et conseillers municipaux délégués vous reçoivent sur rendez-vous en composant le :

01 45 15 55 55 ou en écrivant à :

secelus@ville-kremlin-bicetre.fr

Les ESTIVALES

L'ÉTÉ AU KREMLIN-BICÈTRE

21 JUIN > 4 SEPT
2021



14 JUILLET
FEUX D'ARTIFICE
DÉTENTE

4 SEPTEMBRE
FORUM DES ASSOCIATIONS

ATELIERS

FÊTE DE LA MUSIQUE
1 JUIN

CONCERTS

SORTIES
PLAGE

9 AU 17 JUILLET
LES ART-DENTES

DANSE

SPORTS

CINÉMA

JEUX POUR ENFANTS