

le mag,

JOURNAL DU
KREMLIN-BICÊTRE
FÉVRIER 2021

Vaccination :
où en est-on ?



L'œil du
Kremlin





16 janvier

**Piscine intercommunale
du Kremlin-Bicêtre -
Les derniers baigneurs**

Douche froide pour les jeunes nageurs du CSAKB. Alors que depuis quelques semaines ils étaient les seuls autorisés à replonger dans le grand bain, l'annonce de l'arrêt total du sport en intérieur les cantonne de nouveau à la terre ferme. Pour ces compétiteurs, la saison sportive n'est pas encore prête à refaire surface.

Crédit photo : Thomas Symonds

Sommaire

FEVRIER 2021

06

INSTANTANÉES

07

ÉVÈNEMENTS

- Capitale française de la culture : la ville candidate
- Visite du Préfet à l'égalité des chances

10

DÉCRYPTAGE

- Vaccination : où en est-on ?

16

VIE ASSOCIATIVE

- Zoom sur l'association Rédige assistance

17

MÉMOIRE VIVE

- Le siège du fort de Bicêtre

19

VIE CULTURELLE

- Conservatoire : Xavier-Romarc Saumon prend le large

20

UNE VIE

- La vie rêvée de Pavo

22

À VOTRE SERVICE

- Déneigement : les agents municipaux en première ligne

24

TRIBUNE DES GROUPES

26

VIE PRATIQUE

10



Covid-19 : un vaccin pour protéger

Présente en France et dans notre ville depuis maintenant plus d'un an, la Covid-19 est de plus en plus éprouvante. Les mesures décidées par le gouvernement et la vaccination sont dans tous les esprits. Alors que la pandémie progresse sur notre territoire et que les variants de la Covid-19 menacent notre santé, **je veux saluer votre civisme et votre sens des responsabilités en respectant les contraintes nécessaires qui nous sont imposées.**

Vous êtes nombreux à me faire part de vos interrogations sur la stratégie du gouvernement. Ainsi, malgré notre candidature transmise à l'Agence régionale de santé le 2 janvier dernier, la ville n'accueille pas de centre de vaccination. Certes, les Maires sont informés des principales directives et le dialogue existe avec les autorités chargées des opérations de vaccination, mais nous ne sommes pas écoutés.

Le Gouvernement pilote seul ce défi d'ampleur, ignorant la main tendue par les villes et les élus locaux.

Loin d'être immobile et passive, la municipalité fait preuve de volontarisme et agit pour accueillir au Kremlin-Bicêtre un centre de vaccination. Pour faciliter l'accès aux vaccins de nos aînés de plus de 75 ans, **nous avons mis en place un service municipal gratuit de taxi social** pour



se rendre dans les centres de vaccination. La ville a également procédé à une nouvelle distribution de masques gratuits.

Le dossier de ce *Mag'* vous donnera les principales clés de compréhension et des informations précises pour vous protéger et vous accompagner. **Face à la recrudescence de l'épidémie, les services de la commune sont impliqués dans la gestion de crise** et adaptent les activités des services publics.

Régulièrement, je viens à votre rencontre. J'entends vos inquiétudes et les difficultés de la vie quotidienne dont vous me faites part. La précarité et l'isolement fragilisent notre cohésion et les plus fragiles sont déstabilisés par une crise qui n'en finit pas. **La ville du Kremlin-Bicêtre est au cœur de la riposte de la solidarité.**

Il est temps qu'un réel soutien financier de la part de l'État soit engagé en faveur des communes qui sont, plus que jamais, en première ligne.

Jean-Luc LAURENT

Maire du Kremlin-Bicêtre
votremaire@ville-kremlin-bicetre.fr



RESTONS CONNECTÉS !

Retrouvez toute l'information municipale sur kremlinbicetre.fr

   /villeKB



▲ 18 décembre

Parvis de la mairie – Foot improvisé

Profitant des illuminations de Noël installées sur la façade de la mairie, deux enfants lâchent cartables et blousons pour improviser une partie de ballon endiablée. Une manière comme une autre de fêter la fin des cours et le début des vacances.

▼ 21-24 décembre

Espace André-Maigné – Stage

Répondant à une forte demande, la Maison de la Jeunesse a organisé durant les vacances de Noël, un stage d'initiation à la boxe anglaise et thaïlandaise. 10 jeunes ont ainsi pu profiter des conseils experts de deux sportifs de haut niveau : Turan Bacgi, 4 fois champion de France de anglaise et Sarah Kaddour, championne du monde de boxe thaï.



◀ 21 janvier

Marché – Soutien

Le maire et les élus de secteur, Corinne Bocabeille et Toufik Khiar, sont allés à la rencontre des commerçants du marché forain. L'occasion d'échanger avec eux sur les contraintes sanitaires et de soutenir notre commerce de proximité.



▲ 23 janvier

Médiathèque l'Écho – L'art de lire

Pour cette nouvelle édition, la Nuit de la lecture invitait petits et grands à « Relire le monde à travers l'art » dans un parcours d'animations et d'ateliers très riche : projection du Musée Imaginaire participatif, jeu de sculptures vivantes, parcours-énigmes sur l'art, tableaux vivants avec lecture de textes par les élèves de théâtre du Conservatoire, lecture d'album et de contes jeunesse, création de marque-pages, etc.

La ville candidate pour être la capitale française de la culture

Afin de valoriser le vivier culturel local et l'attractivité du Kremlin-Bicêtre, la ville s'est portée candidate au label « capitale française de la culture » lancé par le ministère de la Culture.

C'est officiel. Le Kremlin Bicêtre fait partie des 29 villes ou agglomérations candidates pour devenir la « capitale française de la culture » en 2022. À l'instar de Brest, Annecy, Versailles ou encore Vitry-le-François, la ville participe à la compétition en présentant un projet engagé et collaboratif intitulé « *aujourd'hui pour demain : art et écologie réunis dans le Grand Paris* ».

Anissa Azzoug, maire adjointe chargée de la culture, à l'origine du projet, souhaite ainsi « *mettre en valeur le dynamisme et l'attractivité de notre ville, dans un projet qui a vocation à impliquer l'ensemble de la population et les acteurs qui font vivre le Kremlin-Bicêtre.* »

Si la ville est sélectionnée, l'élue aimerait offrir « *à l'ensemble des Kremlinois la possibilité de réfléchir à ce qu'incarne le développement durable et l'écologie, en abordant ce thème par différentes approches artistiques : arts plastiques, art végétal, spectacle vivant, ateliers pluri-artistiques, nouvelles technologies, art textile...* »

Piloté par le Ministère de la Culture, le label « capitale française de la culture », distinguera tous les deux ans, une commune ou une agglomération de communes se démarquant par son projet. La maire-adjointe entend à ce titre valoriser l'offre culturelle proposée par la ville :



« *À l'heure où Paris et plus largement l'Île-de-France se redessinent dans le cadre du Grand Paris, il paraît inévitable que les villes de banlieues puissent enfin être reconnues pour ce qu'elles ont à offrir.* »

Alors qu'à la mi-février une première sélection doit resserrer la liste des 29 à seulement 10 villes, un jury auditionnera les candidats retenus durant la dernière semaine de mars 2021. Dans la foulée, la ministre de la Culture, Roselyne Bachelot, annoncera la commune lauréate de cette première édition. À la clé : un financement d'un million d'euros. —

L'AIDE À LA RÉNOVATION ÉNERGÉTIQUE ACCESSIBLE À TOUS



Si vous aviez dans l'idée de réaliser des travaux de rénovation énergétique dans votre logement, c'est le moment ! Depuis le 11 janvier 2021, l'État a décidé d'élargir MaPrimeRénov', principal dispositif d'aides publiques dans le domaine, à de nouveaux bénéficiaires. Désormais, les copropriétés, ainsi que les propriétaires bailleurs, peuvent eux aussi bénéficier d'un soutien financier. Jusque-là, seuls les propriétaires du logement dans lequel ils résidaient pouvaient individuellement faire valoir un droit à la prime. Autre changement de taille : les revenus supérieurs rentrent également dans la catégorie des ayants droit, et non plus seulement les ménages les plus modestes. —

Plus d'information sur : maprimerenov.gouv.fr

Un service de proximité pour faciliter vos démarches

Permanences départementales dans votre ville

Imagine R • Améthyste • Val-de-Marne solidarité
• APA • MDPH • Demande de place en crèche...

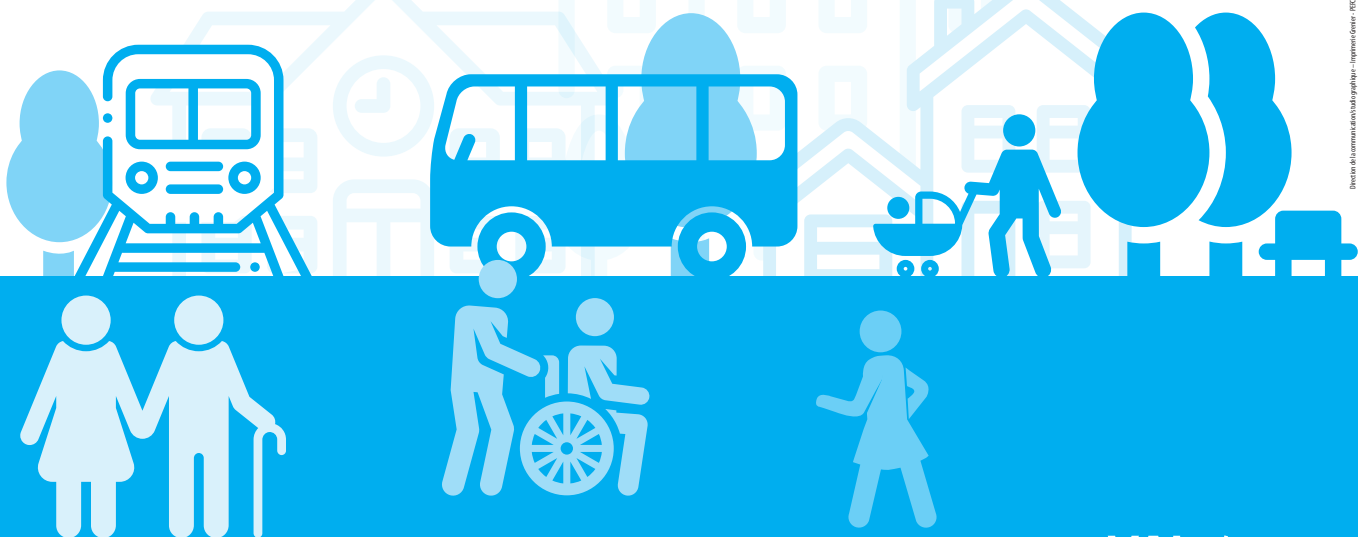
Pour toutes ces démarches, un agent,
ou une agente, vous reçoit sur rendez-vous.
Il, elle, vous accompagne pour vos demandes
en ligne et recueille vos dossiers.

Infos pratiques
et prises de rendez-vous :
Tél. : 3994
valdemarne.fr

**Le Kremlin-
Bicêtre**

Hôtel de ville

**Uniquement
sur rendez-vous**
Le mardi
de 9 h à 12 h





De gauche à droite, Frédéric Raymond, Jean-Luc Laurent et Abdel-Kader Guerza

Visite au Kremlin-Bicêtre du Préfet délégué à l'égalité des chances

Abdel-Kader Guerza, préfet délégué à l'égalité des chances, a visité la ville mercredi 13 janvier. Ce déplacement a permis d'élargir le dialogue entre la ville et l'État pour faire progresser les dossiers kremlinois dans différents domaines.

Accompagné de Frédéric Raymond, adjoint chargé de l'urbanisme, Jean-Luc Laurent, Maire du Kremlin-Bicêtre, a conduit la visite à travers différents quartiers de la ville. Au cœur des visites et des échanges : la rénovation urbaine avec la réhabilitation des Martinets en lien avec le bailleur et le projet concernant la résidence Schuman, ainsi que le devenir de l'entrée de ville sud-ouest.


La délégation a également évoqué les initiatives réalisées dans le cadre de la politique de la ville et des dispositifs à améliorer au service des habitants. La délégation s'est également rendue à l'Hôpital Bicêtre. Accueilli par Agnès Lesage, directrice de l'établissement, le préfet a visité le bâtiment prévu pour accueillir une maison de santé pluridisciplinaire et universitaire dont l'implantation est envisagée sur ce secteur.

Ce projet d'ampleur répondra à la demande supplémentaire de soins. Encore à la phase d'études, ce nouveau lieu complètera la couverture de santé de la ville, un enjeu important les Kremlinois et les communes voisines.

Cette visite préfectorale a permis de faciliter les convergences et de faire progresser les projets structurants de la ville qui demandent du temps pour se réaliser. « Ces visites sont des temps utiles pour croiser les regards et coordonner les actions des uns et des autres. Le soutien de l'État est essentiel pour engager les grandes transitions de demain en matière de logement, de santé, d'aménagement », précise Frédéric Raymond. —

EXTENSION DES AIDES AU LOGEMENT

Depuis le 15 décembre 2020, le dispositif Action Logement propose une extension de l'aide exceptionnelle aux impayés de logement pour les locataires et les propriétaires touchés par la crise sanitaire. Les personnes en situation de chômage partiel, de baisse de revenus professionnels et de promesse d'embauche ajournée pourront bénéficier, sous condition, d'une aide de 150 € par mois renouvelable 2 mois. Les personnes en situation de perte d'emploi et qui ont déjà bénéficié de l'aide (fin de CDD, rupture d'un CDI ou d'une mission d'intérim) pourront obtenir, sous conditions, 4 mois complémentaires, soit 6 mois au total.

 Plus d'infos sur : actionlogement.fr/aide-urgence-logement

ActionLogement 
RECONNU D'UTILITÉ SOCIALE

Décryptage





Vaccination : où en est-on ?

Accès aux centres de vaccinations saturés, nombre de vaccins limités, volonté des élus locaux de créer des centres sur leur territoire : alors que démarre la vaccination contre la Covid-19, retour sur la situation dans le Val-de-Marne.

Le 18 janvier, soit près d'un mois après que la Commission européenne a donné son aval pour la mise sur le marché du vaccin américain Pfizer-BioNTech, la France a lancé la campagne de vaccination contre la Covid-19 en direction de sa population, en commençant par les personnes âgées de 75 ans et plus et les personnes vulnérables à haut risque.

13 centres dans le Val-de-Marne

Dans le Val-de-Marne, 13 centres de vaccination ont été ouverts, dont celui d'Arcueil, désigné centre de référence pour les Kremlinois, bien que chacun puisse se faire vacciner où il l'entend. « *Il n'y a pas de périmètre géographique*, explique le docteur André Soares, directeur du centre municipal de santé d'Arcueil. *Les 13 centres sont susceptibles d'accueillir tout le monde.* »

Résultat : dès l'ouverture des prises de rendez-vous, c'est-à-dire depuis le 14 janvier, les standards ou les sites Internet ont été pris d'assaut. « *On a eu des appels tout de suite et, très vite, on a explosé le standard, alors qu'il y avait 4 ou 5 secrétaires dédiées ! Elles n'arrivaient pas à prendre*





Centre de vaccination d'Arcueil

Ville d'Arcueil

13

Centres de vaccination pour les 47 communes du Val-de-Marne

250

Vaccinations réalisées au centre d'Arcueil du 18 au 22 janvier 2021

1 634

personnes âgées de 75 ans et plus au Kremlin-Bicêtre



tous les appels ! », explique le praticien, qui n'a eu confirmation qu'Arcueil allait devenir centre de vaccination que le 13 janvier. « Actuellement, poursuit-il, à la demande des autorités de santé, et compte tenu du flux tendu des produits, notre agenda est verrouillé jusqu'à début mars, car le souci est de pouvoir assurer la deuxième dose, trois semaines après l'injection de la première. »

250 vaccinations en une semaine

Malgré cet engouement, au centre d'Arcueil, la vaccination se fait sans bousculade, au rythme d'une cinquantaine par jour. « Nous avons veillé à prendre des rendez-vous espacés de façon à respecter les gestes barrière, indique André Soares. Si certains centres ont pris plus de rendez-vous qu'ils ne pouvaient en faire, ici, ce n'est pas le cas. L'Agence régionale de Santé (ARS) nous fournit entre 250 et 300 doses par semaine, en fonction de notre capacité à vacciner. En une semaine, nous avons procédé à 250 vaccinations. »

Alors que le département compte environ 100 000 personnes âgées de plus de 75 ans, dont 1 634 au Kremlin-Bicêtre, le nombre de doses attribuées au département chaque semaine est actuellement de 4 875, calculées sur la base de 5 injections par flacon. Un chiffre qui pourrait évoluer dans les prochaines semaines, le directeur de l'ARS 94 ayant évoqué, lors de l'inauguration du premier centre de vaccination du département, un objectif de 12 000 doses par semaine d'ici le mois de mars.

Flux tendu

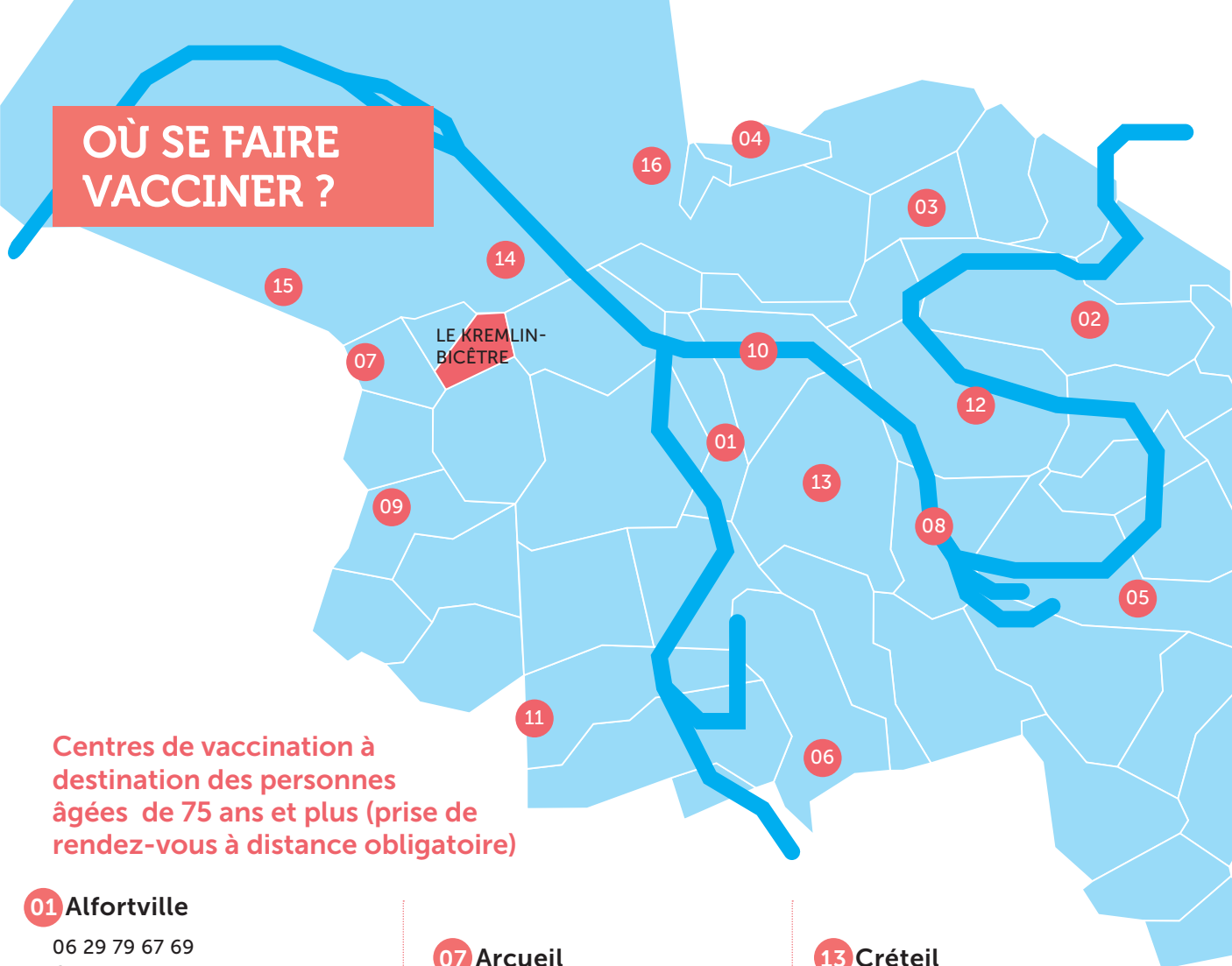
Sauf qu'entre temps, le laboratoire Pfizer a annoncé un retard de plusieurs semaines dans la livraison de ses vaccins. Conséquence : l'approvisionnement des centres de vaccination se fait à flux tendu. Ainsi, l'hôpital de Bicêtre (AP-HP), a procédé depuis le 4 janvier à la vaccination de 1 400 professionnels de santé de plus de 50 ans ou ceux qui présentent des maladies chroniques. « Nous sommes approvisionnés régulièrement par l'AGEPS (l'Agence générale des équipements et des produits de santé, qui gère les 39 hôpitaux de l'AP-HP, dont celui du Kremlin-Bicêtre, ndlr), qui, elle-même, est approvisionnée par le



CALENDRIER VACCINAL ANNONCÉ PAR LE GOUVERNEMENT FIN DÉCEMBRE 2020

- Depuis le 27 décembre 2020 : Personnes âgées vivant en résidences spécialisées ainsi que le personnel lorsqu'il est à risque ;
- Depuis le 4 janvier 2021 : Les professionnels des secteurs de la santé et du médico-social, les pompiers et les aides à domicile âgés de 50 ans, les personnes handicapées hébergées dans des établissements spécialisés ainsi que le personnel âgé de plus de 50 ans et le personnel à risque ;
- Depuis le 18 janvier 2021 : les personnes âgées de 75 ans et plus vivant à domicile, et les personnes vulnérables à haut risque sans critère d'âge ;
- A partir de fin février – début mars 2021 : les personnes âgées de 65 à 74 ans.
- A partir du printemps 2021 : le reste de la population majeure.

OÙ SE FAIRE VACCINER ?



Centres de vaccination à destination des personnes âgées de 75 ans et plus (prise de rendez-vous à distance obligatoire)

01 Alfortville

06 29 79 67 69
Centre municipal de santé, 54, rue Jules-Guesde

02 Champigny-sur-Marne

01 48 82 55 00
Centre municipal de santé Maurice-Ténine, 15, rue Georgette-et-Marcel-Sembat

03 Nogent-sur-Marne

06 27 84 93 26
168, Grand-Rue Charles-de-Gaulle

04 Saint-Mandé

06 03 58 94 04
Centre Cresco, 4, avenue Pasteur

05 Sucy-en-Brie

01 45 90 54 14 ou 01 45 90 91 11
Espace Jean-Marie-Poirier, esplanade du 18-juin

06 Villeneuve-Saint-Georges

01 43 86 21 50 ou sur <https://chiv.fr>
Centre hospitalier intercommunal, 40, allée de la Source

07 Arcueil

01 46 15 08 09
Centre municipal de santé, 3, rue du 8-Mai-1945

08 Bonneuil-sur-Marne

01 80 51 80 39 ou sur www.maiaa.fr
Espace Louise-Voelckel, rue du 8-Mai-1945

09 L'Haÿ-les-Roses

01 56 70 17 35 ou sur www.vaccination-covid19.lhaylesroses.fr
Centre municipal de santé, 2, rue des Acacias

10 Maisons-Alfort

08 00 09 94
47, avenue Foch

11 Orly

01 48 90 24 08 ;
14 ter, avenue des Martyrs-de-Châteaubriand

12 Saint-Maur-des-Fossés

01 45 11 65 07
10, avenue Gambetta.

13 Créteil

0800 08 92 50
Centre sportif Marie-Thérèse Eyquem
6 Rue Thomas Edison

14 Centre de vaccination Bertheau

01 45 82 50 00
15 Rue Charles Bertheau, 75013 Paris

14 Mairie du 13^{ème} arrondissement

01 44 08 13 13
1 Place d'Italie, 75013 Paris

15 Mairie du 14^{ème} arrondissement

01 53 90 67 14
12 Rue Pierre Castagnou, 75014 Paris

16 Espace Gabriel Lamé

01 44 68 12 12
22 Rue Gabriel Lamé, 75012 Paris



laboratoire Pfizer-BioNTech, explique le Dr Benjamin Wyplosz, référent vaccination Covid-19 de l'hôpital universitaire. *Jusque-là, nous avons reçu 1 000 doses par semaine. Nous n'avons cependant pas de visibilité à long terme sur les approvisionnements. Les 18, 19 et 20 janvier, nous avons reçu moins de vaccins car, parallèlement, la vaccination avait commencé en ville pour les plus de 75 ans. Nous avons néanmoins pu assurer les rendez-vous pour les primo-vaccinations qui étaient déjà pris.* » Le principe des vases communicants, en quelque sorte.

Les élus montent au créneau

Devant l'ampleur de la tâche et la logistique qu'elle suppose, de nombreux élus locaux se sont proposés d'accueillir un centre ambulatoire sur leur territoire. Ainsi, dès le 2 janvier, Jean-Luc Laurent a fait part de la candidature du Kremlin-Bicêtre à l'ARS 94. Une solution qui n'a pas été retenue, en dépit du fait que la commune possède un CHU. Face à ce constat, le 20 janvier, le maire a cosigné une tribune et lancé une pétition en ligne avec 20 maires du Val-de-Marne, d'Essonne, des Hauts-de-Seine et le président du conseil départemental, pour réclamer « un accès équitable » au vaccin, « davantage de centres » et « une sectorisation claire avec des moyens logistiques », alors que nombre de Parisiens s'invitent dans les centres val-de-marnais.

« Je suis convaincu que la ville du Kremlin-Bicêtre, qui dispose de nombreux atouts et d'un savoir-faire, pourrait utilement s'inscrire en complémentarité de l'État et apporter un soutien concret pour faciliter l'accès aux vaccins en direction des Kremlinois, explique aujourd'hui Jean-Luc Laurent. Encore faut-il que le gouvernement prenne conscience qu'il ne peut pas continuer à s'enfermer dans des conseils de défense en refusant le dialogue avec les acteurs de terrain... »

En attendant, pour faciliter l'accès au vaccin aux personnes âgées, la ville a mis en place un service municipal gratuit de taxi social pour qu'elles puissent se rendre dans les centres de vaccination. —

LA VILLE VOUS AIDE À ALLER JUSQU'AU CENTRE DE VACCINATION

Si vous éprouvez des difficultés pour vous rendre dans le centre de vaccination dans lequel vous avez pris rendez-vous, la ville vous propose de vous y accompagner et de vous ramener chez vous.

Pour cela, il vous suffit de contacter le club Lacroix au :

01 46 72 46 09

Du lundi au vendredi
De 9h à 12h et 13h30 à 17h

« La vaccination est l'une des clefs de la sortie de la pandémie »

Jacques Hassin est maire adjoint du Kremlin-Bicêtre chargé de la santé, des handicaps et de l'insertion. Il répond aux questions du Mag' sur la campagne de vaccination en cours.

Le Mag' : Qu'est-ce qui a motivé la candidature de la ville pour accueillir un centre de vaccination ?

J. Hassin : Le Kremlin-Bicêtre dispose de réels atouts pour accueillir un centre de vaccination. Nous avons des locaux adaptés, des professionnels de santé compétents et la ville est facilement accessible pour les communes voisines. En candidatant, notre volonté est d'inscrire notre ville en complémentarité des actions de l'État et de faciliter l'accès aux vaccins. Les villes du Val-de-Marne, et en particulier la nôtre, sont très denses et peuplées. Or, les treize centres de vaccination ouverts actuellement sont saturés et ne permettent pas de mener une campagne efficace. Une vraie stratégie de proximité doit être instituée en concertation étroite avec les communes.

Quel est votre regard sur la campagne de vaccination en cours ?

Le Gouvernement a négligé beaucoup d'aspects. La logistique a été insuffisamment préparée, les doses sont rationnées et les personnels soignants sont déboussolés par les différentes injonctions qui leur sont faites. La campagne est mal enclenchée et c'est préoccupant dans la mesure où la vaccination est l'une des clés de la sortie de la pandémie.

Quels dispositifs la ville met-elle en place pour favoriser l'accès au vaccin ?

La ville s'emploie à renseigner et orienter les personnes souhaitant se faire vacciner. Nous avons écrit aux personnes de plus de 75 ans et nous leur avons adressé une



plaquette récapitulative des démarches et contacts utiles. Nous mettons également en place un service gratuit de transports pour nos aînés qui ne peuvent se déplacer de façon autonome et qui ne peuvent se faire accompagner autrement. Selon l'évolution de la campagne de vaccination, nous pourrions mettre en place de nouveaux dispositifs. Le club Lacroix est disponible pour répondre aux questions et proposer des solutions. Enfin, nous avons sollicité les médecins généralistes, les infirmières et les pharmaciens de la ville pour aider à la vaccination au domicile des personnes très âgées ou très handicapées. —

COMITÉ LOCAL DE SUIVI LA PANDÉMIE : UN DIALOGUE DÉDIÉ À LA CRISE SANITAIRE

Début novembre, au cœur de la deuxième vague de la pandémie de Covid-19, Jean-Luc Laurent, Maire du Kremlin-Bicêtre, a mis en place une instance de dialogue et de coordination pour faciliter les échanges entre les acteurs du territoire.

Jeudi 14 janvier s'est déroulé en visio-conférence le 3^{ème} comité local de suivi de la pandémie. Cette instance rassemble une vingtaine de participants : élus, Commissaire de police, Général directeur du fort de Bicêtre, Inspectrice de l'Education nationale, responsables des équipements culturels, associations sportives et représentants des parents d'élèves.

Réunis chaque mois, ce comité local permet de partager les informations transmises par la Préfecture et l'Agence régionale de santé (ARS). Il a également pour vocation de faire remonter les difficultés, les inquiétudes mais aussi les solutions qui sont montées au Kremlin-Bicêtre.

« C'est un format pertinent pour créer des passerelles et points de contacts. Dans cette crise, la vigilance et la mobilisation de chacun a son importance. Il faut constamment s'adapter et se coordonner pour mettre en œuvre les nouvelles mesures, cela demande des échanges pour construire la meilleure réponse possible à l'échelle locale », souligne Jean-François Delage, premier adjoint. —



COMMERÇANTS, ARTISANS

si vous désirez paraître
dans ce magazine,
cet emplacement
vous est réservé.

Contactez-nous au :

06 25 23 65 66

M. Thierry COHEN :

studioparis@micro5.fr

Une résidence médicalisée près de chez vous



Située en centre-ville et facile d'accès,
la **Résidence Bicêtre** vous accueille dans
un **cadre sécurisé et adapté.**

- ♥ **Plusieurs formules d'accueil** pour seniors
autonomes ou en perte d'autonomie
- ♥ **Unité Alzheimer**
- ♥ **Permanence infirmière** jour et nuit
- ♥ **Hébergement** en chambres individuelles

Résidence Bicêtre

21 avenue Eugène Thomas

94270 Le Kremlin-Bicêtre

Tél. : **01 85 53 26 77**

www.residencebicetre.com

Domus

www.domusvi.com



Infrastructures environnementales
Infrastructures économiques
Espaces d'échanges - Espaces de détente
Espaces sportifs et de loisirs
Services - Partenariat

**LES
PAVEURS
DE MONTROUGE**

25, rue de Verdun - 94816 Villejuif Cedex
Tél : 01 43 90 11 70 - Fax : 01 47 26 04 72
villejuif@paveurs-de-montrouge.fr

Rédige Assistance vous accompagne dans vos démarches administratives



Fondée en 1998, l'association d'écrivains publics Rédige Assistance intervient tous les mardis au centre social Germaine-Tillion pour accompagner les personnes éprouvant des difficultés en les aidant dans la rédaction de leur courrier ou de leurs démarches administratives.

L'association renouvelle l'un des plus vieux métiers du monde : écrivain public. De la rédaction de courriers aux formulaires administratifs, en passant par les CV et les lettres de motivation, l'écrivain public intervient dans toutes les démarches administratives manuscrites ou dématérialisées.

Un service gratuit accessible à tous

Rédige Assistance propose une aide ponctuelle, confidentielle et personnalisée à destination de tous. Carol Rio-Latarjet, présidente de l'association depuis 2017, milite contre l'exclusion et souhaite accompagner les personnes issues de tous les milieux pour les aider dans leurs démarches et accéder ainsi à leurs droits sociaux. Pas moins de 40 écrivains bénévoles répartis sur tout le territoire du Val-de-Marne, effectuent plus de 1 500 prestations chaque année. « Les profils de nos bénévoles sont très variés et issus de milieux professionnels très différents comme le secteur social, bancaire, celui de l'ingénierie ou de l'enseignement... Retraités, en activités ou étudiants, nos bénévoles ont tous une passion en commun : l'entraide par l'écriture », précise la présidente.

À l'heure du numérique

L'écrivain public s'est également adapté à la dématérialisation et est devenu un écrivain numérique. On parle alors d'un e-écrivain public. « Notre but est de

favoriser l'e-inclusion en accompagnant les publics dans leurs démarches et en favorisant un accès aux outils numériques à travers divers ateliers d'apprentissage. » Un animateur dédié au numérique est présent lors des permanences au centre social les mardis de 13h30 à 16h30, pour accompagner les publics en difficultés sur les usages du numérique, les rassurer et les soutenir dans leur capacité à développer leur autonomie numérique.

Un engagement social

L'association travaille également en collaboration avec différentes structures comme la Maison de la Justice et du Droit (MJD), qui assure une présence juridique de proximité pour l'accès aux droits. La Cimade, une organisation qui défend la dignité et les droits des personnes réfugiées et migrantes, ou encore l'ADIL, qui conseille et informe sur toutes les questions juridiques, financières et fiscales du logement, interviennent également. « Notre permanence à la Maison de la Justice et du Droit nous permet par exemple d'être mieux informés et conseillés sur toutes les questions de droit social et apporter ainsi des aides spécifiques aux situations des demandeurs. »

L'association recherche des bénévoles au Kremlin-Bicêtre pour l'organisation de sa permanence le mardi de 13h30 à 16h30 au Centre social Germaine Tillion 25 bis/29, avenue Charles Gide. Si vous êtes intéressé(e), adressez un courriel à l'adresse suivante : redige.assistance@gmail.com. —



Contact

01 81 12 29 28. www.redigeassistance.fr

Conservatoire : Xavier-Romarc Saumon prend le large

10 ans après avoir pris la direction du conservatoire du Kremlin-Bicêtre, Xavier-Romarc Saumon quitte la ville pour s'en aller diriger le conservatoire de Versailles. Avant de tourner la page, il revient pour nous sur cette décennie riche de projets et de rencontres humaines qu'il n'est « pas prêt d'oublier ».

Le 1^{er} février, dix ans après avoir posé sa trompette au conservatoire intercommunal du Kremlin-Bicêtre, Xavier-Romarc Saumon, 39 ans, a donc rangé ses partitions et sa baguette de chef d'orchestre pour aller diriger le Conservatoire à rayonnement régional de Versailles Grand Parc. « Une opportunité qui ne se refuse pas », dit-il.

10 ans de bonheur

De ces « 10 années de bonheur », ce fils d'une famille de musiciens garde le souvenir « d'une aventure artistique, pédagogique et humaine » qui aura marqué sa « vie professionnelle et personnelle ».

Parmi les réalisations qui auront marqué cette décennie, il retient la création de la classe hip-hop, la mise en place de l'atelier de musiques actuelles, l'entrée de l'improvisation, le développement des orchestres d'ensemble et de la classe de danse jazz, ainsi que la montée en puissance du théâtre, avec des cours à partir de 6 ans jusqu'à la classe CPES préparant aux études supérieures.

Projets à vocation sociale

Autres projets phares qui lui tiennent particulièrement à cœur, ceux à destination des enfants des quartiers défavorisés : le projet Demos, en partenariat avec la philharmonie de Paris, qui, en 6 ans, a permis à 90 enfants de s'initier à l'apprentissage d'un instrument, et le projet Tous au violon, à destination des enfants de la maternelle Pauline-Kergomard. « Il ne fallait pas laisser les quartiers à l'écart de la culture, y compris la plus classique », juge-t-il. Des réalisations qui, selon lui, ont aussi été rendues possibles par le travail de proximité avec les équipements de la ville, le service culturel et l'ancrage du conservatoire dans le réseau du Grand-Orly Seine Bièvre.



« Pour toutes ces années au service du développement culturel de la ville et de ses habitants, conclut-il, je souhaite remercier les élus, en particulier Jean-Luc Laurent qui m'a fait confiance en m'engageant, alors que je n'avais que 30 ans et peu d'expérience. Je laisse derrière moi une équipe pédagogique remarquable et une équipe administrative très engagée pour faire vivre les projets qu'on a construits ensemble. » ■



2/10. Le siège du fort de Bicêtre

Nous aurions du mal à imaginer aujourd'hui des drapeaux de la Marine flotter sur le fort de Bicêtre, à des milles marins des ports militaires. Pourtant, il y a 150 ans et quelques jours, Paris, encerclé par les armées prussiennes, fut pendant six mois protégé par des marins.

1 870. la France est engagée dans une guerre contre la Prusse. Mal préparée, l'armée française est mise en difficulté. Les replis et les redditions s'accumulent sur le front de l'est. Autour de Sedan, où les troupes de Napoléon III se sont repliées, l'étau se resserre. Dans ce contexte de déroute qui s'annonce, Paris s'inquiète. Le 7 août 1870, la Marine est appelée en renfort pour protéger la capitale. L'État-major demande aux marins de prendre possession des forts militaires et d'aider l'Artillerie et le Génie à défendre Paris face à l'avancée des armées ennemies. Celui de Bicêtre ne fait pas exception à la règle : 1 269 marins et fusiliers-marins s'installent dans les casernes. Le contre-amiral Pothuau, à qui est confié le commandement des fortifications du sud de Paris, y prend ses quartiers.

Bicêtre se prépare à la guerre

Sous ses ordres, l'armement se transforme : finies les pièces d'artillerie à la portée trop faible pour arrêter la progression des troupes prussiennes. Pour défendre Paris, le contre-amiral décide d'utiliser les canons des navires de la Marine dont la portée est bien supérieure. Le 15 septembre 1870, les forts comptent ainsi 472 canons, obusiers et mortiers. En un mois et demi, la physionomie des forts change. Leurs alentours également puisque les talus sont relevés pour mieux sécuriser les fossés et l'accès des places fortes.

Un fort assiégé

Paris est alors prêt à affronter l'offensive prussienne qui s'annonce. L'ennemi est en vue. Il avance. Le 20 septembre, Paris est encerclé. 132 jours de siège commencent. Pour les marins du Fort de Bicêtre, il s'agit surtout d'empêcher les troupes ennemies de s'emparer des points stratégiques, tel le verrou du plateau de Villejuif. Pris plusieurs fois par les assauts répétés des Prussiens, l'endroit est dégagé par les fusiliers-marins de Bicêtre qui viennent en appui des troupes déjà sur place. Mais le feu ennemi est supérieur. Le fort de Bicêtre subit un bombardement incessant. Ce qui ne l'empêche pas de riposter et de maintenir les Prussiens à distance. Sur le terrain, les combats sont violents. Par deux fois les

troupes françaises tentent de briser l'encercllement en lançant des offensives sur Chatillon, puis Champigny. Deux échecs. Les morts français se comptent par milliers. Les mois passent, l'hiver, particulièrement rigoureux, arrive. Le ravitaillement se fait au compte-goutte, compliquant encore la tâche des défenseurs de Paris. À bout de souffle, écrasées par un ennemi très supérieur, les troupes françaises sont contraintes à l'abandon. Le 29 janvier 1871, après plus de quatre mois de siège, les Prussiens prennent possession des forts, dont celui de Bicêtre. L'Armistice est signé le lendemain. La guerre contre la Prusse est terminée.



La parenthèse de la Commune

Pendant deux mois, les Prussiens occupent Bicêtre et dirigent les canons contre un Paris grondant, maintenant ainsi une pression militaire sur la capitale. Le 18 mars, la Commune de Paris est proclamée. Les communards prennent alors possession de l'ensemble des moyens militaires qui leur sont accessibles. En deux jours, le fort de Bicêtre change d'occupants : ce sont les communards qui en prennent possession. Les canons sont à nouveau dirigés vers l'extérieur, en prévision de l'arrivée de l'armée versaillaise, celle du gouvernement d'Adolphe Thiers, en route pour réprimer dans le sang la Commune de Paris.

Des marins, des soldats prussiens, des partisans de la Commune et enfin des soldats de l'armée de Versailles : en un an et demi, le fort de Bicêtre a vu ses murs abriter une succession d'hommes au gré de l'histoire tumultueuse de la France, qui allait bientôt oublier le Second Empire pour la République. —

Le mois prochain : L'usine Géo

Repères :

1974 : Naissance à Lyon

2001 : Educateur spécialisé en protection de l'enfance

2006 : Stage à *Charlie Hebdo*

2014 : Installation au Kremlin-Bicêtre

2019 : Dessinateur aux *Actualités sociales hebdomadaires*

2020 : *La Vie rêvée de Tara Kabé*



LA VIE RÊVÉE DE PAVO

Educateur spécialisé pendant 17 ans, Pavo s'est reconverti en auteur de bande-dessinée il y a deux ans. Son dernier album, *La Vie rêvée de Tara Kabé*, nous entraîne dans l'univers d'une drôle de petite fille qui vit au Kremlin-Bicêtre et tente de grandir malgré une mère psychotique et un éducateur un rien dépassé.

« Tous les gosses dessinent. Puis, un jour, pour une raison qui m'échappe, ils arrêtent. Moi, j'ai continué ! » À la table de travail de son appartement kremlinois, au milieu de ses croquis et de ses carnets de notes, Pavo sourit. À 46 ans, cet ancien éducateur spécialisé vient de réaliser un vieux rêve : devenir dessinateur de BD à plein temps.

Second degré

Devant lui, sa dernière création publiée en autoédition : *La Vie rêvée de Tara Kabé*, qui s'inspire directement de son expérience professionnelle passée en protection de l'enfance. On y suit les aventures d'une petite Kremlinoise de 8 ans qui ne connaît pas son père et vit entourée d'une mère un brin dérangée et d'un éducateur du nom de... Pavo.

Mais qu'on ne s'y trompe pas : avec Pavo, pas de misérabilisme, pas de situations déprimantes. Au contraire. L'auteur a grandi en lisant Gotlib, Margerin, Reiser et la bande de *Charlie*. D'où un goût prononcé pour la liberté de ton, le second degré, l'humour noir et l'ironie féroce brandit comme un exutoire. À quoi s'ajoute, tout de même, en filigrane, un brin de tendresse, car le personnage est aussi un garçon sensible.

La bande de *Charlie*

Cette volonté de réunir dessin et protection de l'enfance, c'est d'abord à une rencontre que Pavo la doit. Une rencontre décisive. En 2006, alors qu'il poursuit ses études d'éducateur spécialisé tout en travaillant en alternance dans un foyer de Montmartre, on lui demande de faire un stage hors du champ social. Pour le jeune homme féru de caricatures, une seule destination possible : *Charlie Hebdo*. Il y est pris comme attaché de presse et non comme dessinateur. Petite déception. Néanmoins, Cabu et Charb lui donnent un conseil qui va changer sa vie : « *Le dessin politique, on est nombreux à en faire. Mais toi, tu fais un métier passionnant, dessine sur ton métier !* »

Du coup, lorsqu'il retourne au foyer de Montmartre, il propose aux ados dont il s'occupe de « *faire leur*

Charlie », en dessinant leur quotidien. « *Ils avaient une totale liberté*, explique-t-il. *La seule contrainte : que ce soit marrant ! Ça a eu un succès terrible ! Au fond, c'était un vrai travail d'éducateur. C'était une façon de leur montrer que leur colère, leur rage, on pouvait en faire quelque chose de positif, quelque chose pour lequel on va les complimenter et pas les rejeter !* »

Milieu ouvert et Facebook

Il quitte bientôt les foyers pour travailler en « milieu ouvert », c'est-à-dire là où les mineurs continuent à vivre chez eux par décision judiciaire, malgré un contexte familial pour le moins pesant : violence, alcool, rejet, sévices sexuels parfois... Dans ce contexte, l'humour noir, les dessins sarcastiques deviennent une soupape de décompression nécessaire. Il accumule donc les croquis et décide un soir de les poster sur Facebook. « *En une nuit, j'ai eu 700 abonnés ! Majoritairement des gens du secteur de l'enfance. Ces dessins leur ont parlé, ils s'y sont reconnus. Le ton décalé, corrosif, sans mièvrerie, sans faux-semblant, ça leur a plu. Aujourd'hui, la page compte 34 000 abonnés !* »

Dans le milieu, sa réputation est faite. On l'invite désormais dans les colloques de la protection de l'enfance où il dessine en direct ce que lui inspirent les débats. En 2014, il décide de réunir ces croquis en publiant en autoédition deux albums coup sur coup : *Projection de l'enfance* et *L'Enfance de lard, journal dessiné d'un éducateur mal élevé*, qui rencontrent un petit succès. Son rêve de gosse, devenir dessinateur, est en train de devenir une réalité.

Burn out

Malgré tout, fin 2018, la difficulté de son métier le rattrape : il fait un *burn out*. « *Les conditions de travail, les politiques qui se foutent éperdument des gosses, les chefaillons imbéciles qui ne comprennent rien à rien, c'était une catastrophe, j'ai craqué !* » Pour rebondir, il a l'idée de proposer l'histoire de Tara Kabé, qu'il porte en lui depuis un moment, au magazine *Actualités Sociales hebdomadaires*, avec qui il a déjà collaboré. « *Du coup, ayant à présent des rentrées d'argent régulières, j'ai décidé de lâcher le métier d'éducateur pour devenir dessinateur de presse.* »

Aujourd'hui, Pavo est un homme heureux. Le second tome de la vie de Tara Kabé est déjà bien avancé. « *J'ai déjà 44 pages en magasin. On y parle de la situation d'aujourd'hui, du Covid, des masques, mais pas que ! Comme pour le premier, ce sera encore en autoédition, histoire de garder ma liberté.* » La vie rêvée, en somme...

La Vie rêvée de Tara Kabé, 14 €, en vente uniquement sur : lapagedepavoshop.myshopify.com

📍 Pour suivre Pavo sur Facebook : facebook.com/lapagedepavo

Le trait d'humour de Pavo est à retrouver chaque mois dans le *Mag'+*

ÉLECTIONS DÉPARTEMENTALES & RÉGIONALES

**POUR VOTER EN 2021,
JEM'INSCRIS SUR
LES LISTES ÉLECTORALES**

- ▶ Sur internet www.demarches.interieur.gouv.fr
rubrique « Elections » ou www.service-public.fr
- ▶ En mairie auprès du service Etat-civil
en personne ou par courrier au service Affaires générales

Déneigement : les agents municipaux en première ligne



Chaque année, les services municipaux anticipent les conséquences du froid pour les déplacements dans les rues kremlinoises. La ville dispose d'un stock de 17 tonnes de sel pour couvrir l'action des agents municipaux et pour assurer l'approvisionnement des 26 bacs répartis dans la ville à destination des habitants.

Samedi 16 janvier, les Kremlinois ont pu voir les premiers flocons de l'hiver blanchir les rues et espaces verts de la ville. Pour les enfants, l'arrivée de la neige est souvent synonyme de bonhommes et de batailles de neige, mais, pour les conducteurs de voitures, il s'agit de redoubler de vigilance sur les axes routiers.

Pour limiter les désagréments, la ville a activé son plan neige dès la fin novembre. Celui-ci consiste à assurer une vigilance aux alertes météo et à se tenir prêt à déployer sur le terrain les moyens nécessaires. Dès le jeudi 14 janvier, le service de la propreté urbaine a programmé les actions à mettre en œuvre le samedi matin, la météo ayant annoncé un court épisode

neigeux sur l'Île-de-France. « Le 16 janvier 11 agents municipaux ont été mobilisés. Ils étaient sur le terrain dès 11h et y sont restés jusqu'à 17h pour déneiger les axes de circulation. L'épisode fut bref, mais il a tout de même nécessité l'utilisation de 6 tonnes de sel en une journée », précise Patrick Enouf, responsable adjoint du service propreté. En plus de la présence humaine, une saleuse poids lourds, sur les deux que la ville possède, a circulé pour déneiger les rues.

Le plan de déneigement prévoit que soient déneigés en priorité les voies de grande circulation (avenues de Fontainebleau, Eugène-Thomas, Charles-Gide), les rues en pente (notamment celles sur le haut de la ville), ainsi que les abords des équipements publics (commissariat, écoles, mairie, etc.) Les autres voies de circulation sont traitées dans un second temps, en fonction de la progression des agents municipaux et de l'évolution de la situation.

Il est à rappeler que pour des raisons de sécurité, les riverains, les gardiens d'immeubles et les commerçants sont tenus de déneiger et saler le trottoir situés devant chez eux sur une largeur de 4 mètres. La ville accompagne les habitants en mettant à disposition gratuitement du sel et du sable dans l'un des 26 bacs répartis dans toute la ville.

Les agents municipaux restent vigilants jusqu'à la fin de l'hiver, en cas de nouvelle offensive neigeuse. —

La localisation des bacs à sel est disponible sur kremlinbicetre.fr ou en scannant le QR code ci-après.



TRIBUNES D'EXPRESSION LIBRE

des groupes politiques du conseil municipal



LE KREMLIN-BICÊTRE EN COMMUN

VACCINATION : UNE CAMPAGNE MAL ENGAGÉE

Le Président de la République et le Gouvernement s'y étaient engagés : le début d'année serait marqué par la campagne de vaccination avec un accès aux vaccins pour tous ceux qui le souhaitent. Constatant l'enlisement de la campagne et les difficultés rencontrées, le Gouvernement fait de la « progressivité » son maître mot. La vaccination du personnel soignant est laborieuse et les doses sont acheminées au compte-gouttes. La vaccination ouverte aux personnes de plus de 75 ans l'est tout autant ! En voulant piloter unilatéralement les opérations, la stratégie du gouvernement s'est fracassée contre les réalités du terrain, faisant de la France l'un des pays les plus en retard en Europe.

Entêté, le Gouvernement ne recherche pas l'appui des communes alors que les Maires sont volontaires pour accompagner et faciliter l'accès aux vaccins. Ces dernières semaines, nous avons candidaté et préparé les services municipaux pour accueillir un centre de vaccination.

Alors que la pandémie progresse et que les rendez-vous pour se faire vacciner sont saturés, force est de constater que tout n'est pas mis en œuvre pour préserver la santé des Français. Le Gouvernement doit revoir sa copie et faire confiance aux collectivités pour engager des moyens supplémentaires et accélérer la campagne en cours si nous voulons combattre plus efficacement et de façon collective la pandémie.

Jacques Hassin et Fatoumata Thiam



ELUS SOCIALISTES

« AUJOURD'HUI POUR DEMAIN : ART ET ÉCOLOGIE RÉUNIS DANS LE GRAND PARIS »

C'est le titre choisi par Le Kremlin-Bicêtre pour répondre à l'appel à projet du Ministère de la culture dans le cadre du label « Capitale française de la culture 2022 ». Seule ville candidate dans le Val-de-Marne, il était important de candidater afin de renforcer la cohésion locale autour d'un projet culturel commun, et également de renforcer l'offre culturelle de notre ville qui s'inscrit dans l'avenir de la métropole du Grand Paris et d'un futur meilleur pour notre commune et ses habitants.

Le projet porté par la municipalité et particulièrement par les élus socialistes, représente la mise en œuvre d'une volonté d'agir ensemble en créant une dynamique et une attractivité dans une manifestation qui incarne le développement durable et l'écologie pour chacun d'entre nous. L'idée directrice du projet est d'aborder ce thème par différentes approches artistiques : arts plastiques, art végétal, spectacle vivant, ateliers pluriartistiques, nouvelles technologies, art textile, etc.

Ce sujet d'avenir qui a retenu toute notre attention est en pleine effervescence dans le contexte actuel et revêt des enjeux de taille, à commencer par la santé publique mais aussi le devenir de notre environnement, pour lesquels les socialistes s'engagent à travailler sans relâche afin de laisser un futur meilleur aux plus jeunes.

Les élus socialistes du Kremlin-Bicêtre



POUR UNE VILLE QUI NOUS RASSEMBLE

FAILLITES DE L'ÉTAT ?

La crise sanitaire est une occasion inédite d'observer et de comparer la mise en œuvre des politiques publiques. L'État français se donne-t-il les moyens économiques, humains, logistiques de répondre à l'urgence sanitaire et à l'urgence sociale ?

La cacophonie à laquelle nous assistons en matière de politique vaccinale en est un bon exemple. Malgré nos demandes répétées, la ville n'est pas à ce jour dotée d'un centre de vaccination. Nos seniors rencontrent d'importantes difficultés à obtenir un rendez-vous dans un périmètre raisonnable. Nous proposerons des mesures d'accompagnement (information, transport, assistance) mais sommes tributaires de décisions gouvernementales que nous ne pouvons que partiellement aménager.

Il en va de même pour la jeunesse. Nous avons tous été bouleversés d'apprendre les gestes désespérés d'étudiants confrontés à l'isolement, à l'angoisse, voire à la grande précarité, si ce n'est à la faim. D'autres jeunes se retrouvent au chômage, et sont contraints, quand ils le peuvent, de rejoindre le foyer familial. Leur émancipation et leur subsistance sont en péril. Quand des mesures nationales d'urgence seraient indispensables, il nous faut faire un constat de carence, et répondre au plus près, avec les moyens municipaux qui sont les nôtres. Ainsi le CCAS, la Mission Locale et les associations sont mobilisés pour parer au plus pressé.

Puisque « les faits sont têtus », nous saurons nous en souvenir.

Les élus du PCF et Tous Citoyens.



Groupes d'opposition



LE KREMLIN-BICÊTRE EN AVANT

VERS UNE AUGMENTATION DES IMPÔTS LOCAUX ?

Le vote du budget de l'année 2021 a confirmé les orientations financières néfastes pour la ville et ses habitants de la nouvelle majorité. Du côté des dépenses, le doublonnage inutile des postes de direction augmente les dépenses de personnel, d'autant que des avantages en nature d'un niveau inédit (logement, voiture) chargent une barque déjà bien lourde. Et cela sans aucun bénéfice pour les kremlinois, bien au contraire. Nombre de postes sont vacants, notamment dans la police municipale, et non remplacés. La sécurité de tous est ainsi sacrifiée pour satisfaire un des nombreux caprices du maire, obnubilé par la volonté de démolir l'organisation efficace mise en place par Jean-Marc Nicolle et son équipe. Pour faire face à ce qui ressemble à une véritable gabegie, le produit fiscal est annoncé en hausse alors même que les taux d'impôts n'augmenteront pas – ce qui est une bonne chose. Aucune explication n'a été apportée à ce miracle. Les dépenses d'investissements diminuent, mais la dette, déjà augmentée en octobre, continuerait de croître en 2021 ! Et il faudrait pour équilibrer le tout, vendre des biens immobiliers pour des montants qui apparaissent fantaisistes. La triste réalité pour notre ville, c'est un budget 2021 insincère. Et il faut craindre que les règles d'équilibre budgétaire n'imposent une hausse de la pression fiscale, faisant du maire, déjà un homme du passé, un homme du passif.

Pour nous retrouver : www.le-kba.fr

Le groupe KBA



ENSEMBLE CHANGEONS LE KB

QUE FAIT LE MAIRE POUR LA CRISE SANITAIRE AU KB ?

Alors que la question d'un troisième confinement est à l'ordre du jour, que le pays traverse une crise économique et sociale sans précédent avec la pandémie, le maire du KB en fait un enjeu électoral et politicien.

Il ne manque pas une occasion de critiquer l'Etat dans sa lutte contre la covid19. Il critique tout, comme toujours : la distribution des masques, l'organisation des tests, la campagne vaccinale, l'implantation des centres de vaccination dans le département. C'est l'outrance permanente !

Il achète des masques et exige ensuite que l'Etat le rembourse. Être maire, c'est assumer ses propres décisions et la décentralisation ce n'est pas tout attendre de l'Etat. Il faut sortir de la culture de l'affrontement. Nous réussirons à endiguer l'épidémie que si les collectivités locales et l'Etat travaillent ensemble.

Les polémiques stériles au détriment de l'intérêt général, ça suffit ! Il en va de la santé de millions de Français. Face au Covid, les postures politiciennes n'ont pas leur place. Cela fait le jeu des populistes !

Lionel Zinciroglu, Nadia Chiboub, Enguerrand Delannoy, Laurence Couto, Jean-Pierre Ruggieri
EnsembleChangeonsleKB@gmail.com
Rédigé le 27/01/2021



JOURNAL DU KREMLIN-BICÊTRE

Directeur de la publication : Jean-Luc Laurent Rédacteur en chef : Philippe Lefebvre Comité de rédaction :

Jean-François Banbuck, Corinne Bocabelle, Jean-François Delage, Pascal-François Ducloux, Catherine Fourcade, Philippe Lefebvre, Esteban Piard, Jean-Pierre Ruggieri, Ibrahima Traoré, Matthieu Vrignaud

Conception et direction artistique : Pierre Canville Ont collaboré à ce numéro : Vanessa Coroyer, Louise-Anne Elsebban, Fabien Grossier, Philippe Lefebvre, Valentin Nee, Maxime Vasseur Secrétariat de rédaction : service communication Photos : Alex Bonnemaison, Thomas Symonds, service communication Illustration du Mag+ :

Julia Poncin Régie publicitaire : Micro 5, tel : 01 56 26 55 35 Impression : RAS



Le Mag' – Journal du Kremlin-Bicêtre

1, place Jean Jaurès 94270 Le Kremlin-Bicêtre

Dépôt légal à parution 94276 Le Kremlin-Bicêtre Cedex,

tél. : 01 45 15 55 55

journal@ville-kremlin-bicetre.fr

kremlinbicetre.fr

[f](https://www.facebook.com/villeKB) [t](https://twitter.com/villeKB) [i](https://www.instagram.com/villeKB) /villeKB

Le carnet

DU 24 DÉCEMBRE 2020 AU 26 JANVIER 2021

ILS SONT ARRIVÉS

- Nassim ABDYOU
- Léna ARIF
- Elyes BEN ROMD-HANE EL KHAN-NOUSSI
- Israa BOUAOUAJA
- Fatma BOUGHAZI
- Kamel BOUZEKRI
- Maïlya CYSIQUE-FOINLAN
- Loris DRUAIS
- Simon EDET
- Messie GOULE
- Aliya HADJ-SAHRAOUI
- Thomas HALBWACHS CORREIA
- Evans HIRA
- Cassandre JÉGOU
- Jannah KHALIL
- Eymen KILIC
- Margot LEFEVRE
- Martin MEAS MORS
- Marceau ROULLIER
- Coumba SISSOKO
- Inaya SOLVAR AROUDJ
- Zoé WAPLER CHAVE

ILS SE SONT DIT OUI

- Hamza ALIBI & Amel-Sabrina MELOUANI
- Paul-Marie DUQUESNOY & Aliya ABDYKARIMOVA
- Malek MAAMOURI & Meriem BELGHITH
- Julien PLAUD & Julia SANCHEZ

ILS NOUS ONT QUITTÉS

- François CACERES
- Nadine DELEAU
- Saddek GHOUMANE
- Michel KUM
- Marius MARIE-ANTOINE
- Arlette PAGANETTI

La Poste :

CHANGEMENT D'HORAIRES

à compter du 1^{er} mars, les horaires d'ouverture de la Poste du Kremlin-Bicêtre seront les suivants :

- o du lundi au vendredi de 9h à 19h
- o samedi : de 9h à 13h

Centre Social Germaine-Tillon (01 45 15 23 90)

Heures d'ouverture :

- Lundi : 9h30-12h et 14h-19h
- Mardi : 9h30-12h et 14h-18h30
- Mercredi : 14h-18h
- Jeudi : 9h30-12h et 14h-18h30
- Vendredi : 9h30-12h
- Inscription : Lundi et mercredi : 14h-18h
- o Accès libre numérique : sauf le mardi
- o Rédige assistance (écrivains publics) : le Mardi de 13h30 à 16h30
- o Conseil national des associations familiales laïques : le 5 février de 13h30 à 16h30 sur rendez-vous
- o Permanence de la Confédération Générale du Logement : le 10 février de 16h30 à 18h
- o Les pratiques socioculturelles et sociolinguistiques : à distance sur inscription
- o Projet socioculturel : écriture de « poésie d'ici et d'ailleurs », le lundi de 9h30 à 11h30 sur inscription
- Le centre social propose une programmation spécifique au moment des vacances scolaires. Pour celles de février, le thème « Culture et numérique » a été retenu. Les inscriptions se font à partir du 1^{er} février 2021. Pour tout renseignement, contactez le centre social.

Pharmacies de garde

Dimanche 7 février
PHARMACIE CENTRALE DE GENTILLY
78, rue Charles Frerot
94250 Gentilly
01 45 46 17 77

Dimanche 14 février
PHARMACIE DAKHLI
11, avenue de Fontainebleau
94270 Le Kremlin-Bicêtre
01 46 71 29 48

Dimanche 21 février
PHARMACIE KELLERMANN
63, boulevard Kellermann
75013 Paris
01 45 88 23 24

Dimanche 28 février
PHARMACIE ISSOUFALY
16TER, boulevard Chastenet de Gery
94270 Le Kremlin-Bicêtre
01 47 26 00 53

Dimanche 7 mars
PHARMACIE OKABE
57, avenue de Fontainebleau
94270 Le Kremlin-Bicêtre
01 46 58 28 06

Collecte des déchets

Gérée par le Territoire Grand Orly-Seine-Bièvre, la collecte s'effectue la journée entre 10h et 15h.

- o **Ordures ménagères (poubelle bordeaux)** : lundi - mercredi - vendredi (lundi et vendredi pour les zones pavillonnaires)
- o **Emballages (poubelle jaune)** : lundi - vendredi
- o **Verre (poubelle verte)** : vendredi

• ENCOMBRANTS

(Bois, ferraille, gros carton, meubles, matelas)
Sur rendez-vous au 01 78 18 22 23

• DÉCHÈTERIE DE LA POTERNE DES PEUPLIERS

(Déchets de bricolage, déchets toxiques, appareils électroménagers, sauf déchets verts)
Ouverture tous les jours de 9h30 à 19h
8, rue Jacques Destrée, 75013 Paris
Tél. 01 53 94 15 30

Centre d'information du droit des femmes et des familles

Tous les mercredis de 9h00 à 12 h00 et de 13h30 à 16h15
sur rendez-vous et par téléphone : 01 53 14 17 65

Régie stationnement :

Le dernier samedi du mois de 09h30 à 12h00 en présentiel au service Tranquillité Urbaine du 3, rue Danton.
Ouvert du lundi au vendredi, de 9h15 à 12h45 et de 14h à 17h30.
Tel : 01 53 14 17 65.

Avocat

dans un des box du rez-de-chaussée de la mairie

- Le mardi de 16h30 à 18h sans rdv
- Le samedi de 9h30 à 12h sans rdv

Ces permanences sont assurées par un avocat du barreau du 94.
(Permanence physique)

permanences citoyennes

CHAQUE SAMEDI DE 9H30 À 12H

En raison de la crise sanitaire, les permanences citoyennes se font par téléphone le samedi matin, en composant le : 01 45 15 55 55.

Prochaines permanences citoyennes :

- 13 février
- 06 mars
- 13 mars

Vos élus vous reçoivent

Les adjoints et conseillers municipaux délégués vous reçoivent sur rendez-vous en composant le : 01 45 15 55 55 ou en écrivant à : secelus@ville-kremlin-bicetre.fr

Vos élus, ce sont aussi :

Permanence de la députée Mathilde Panot
Le 3^{ème} lundi du mois de 16h à 18h à la MCVA
Sur rendez-vous au : 07 89 27 77 96

Permanence du conseiller départemental et de la vice-présidente du département Ibrahima Traoré et Fathia Aggoune
Le vendredi après-midi à la mairie
Sur rendez-vous au : 01 43 99 70 72

POMPES FUNÈBRES La Pensée



4, avenue du Cimetière
94270 Le Kremlin-Bicêtre
lapensee@pr-groupe.fr
 aux portes du cimetière

Organisation complète des obsèques

Tous rites religieux



**Travaux de marbrerie
Prévoyance obsèques
Entretien de sépulture**

Transferts de corps avant mise en bière
Déplacements tous secteurs géographiques

01 46 58 18 04 - 7j/7 - 24h/24

**Pompes funèbres - Marbrerie
Entretien de sépulture et fleurissement**

SAS BY PETIT - RCS Meaux 817 607 443 - SIRET 81760744300022 - APE : 9603Z
TVA Intracom FR25817607443 - n° ORIAS 17001457



COMMERÇANTS, ARTISANS

si vous désirez paraître
dans ce magazine,
cet emplacement
vous est réservé.

Contactez-nous au :
06 25 23 65 66

M. Thierry COHEN :
studioparis@micro5.fr

UNIVERSITÉ POPULAIRE PERMANENTE

5G : QUELS ENJEUX?



**Mercredi
17 février
à 19h
sur Zoom**

Retrouvez toutes les
informations sur
kremlinbicetre.fr

